

- Ⓓ **Bedienungsanleitung  
Ölradiator**
- ⒼⒷ **Operating Instructions  
Oil-Filled Radiator**
- Ⓕ **Mode d'emploi  
Radiateur bain d'huile**
- Ⓘ **Istruzioni per l'uso  
Radiator a olio**
- ⓃⓁ **Handleiding  
Olieradiator**
- Ⓔ **Manual de instrucciones  
Radiador de aceite**
- ⒻⒽ **Käyttöohje  
Öljytäytteen säteilylämmitin**
- Ⓔ **Bruksanvisning  
Oljeradiator**
- ⒹⓇ **Kullanma Talimatı  
Yağlı Radyatör**
- ⒺⓁⓁ **Navodila za uporabo  
Grelni radiator**
- ⒹⓁ **Instrukcja obsługi  
Grzejnik olejowy**

**7**



**Art.-Nr.: 23.383.33**

**I.-Nr.: 11011**

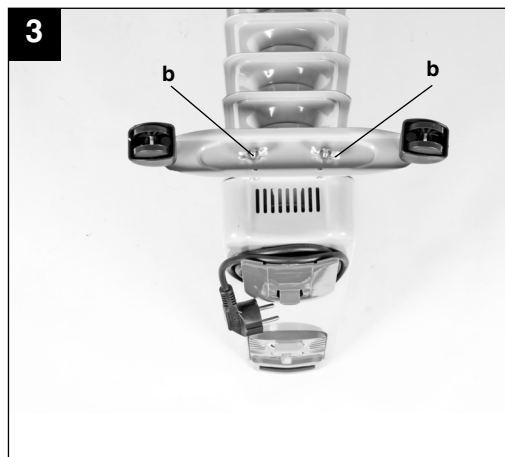
**MR 920/1**

**Art.-Nr.: 23.383.21**

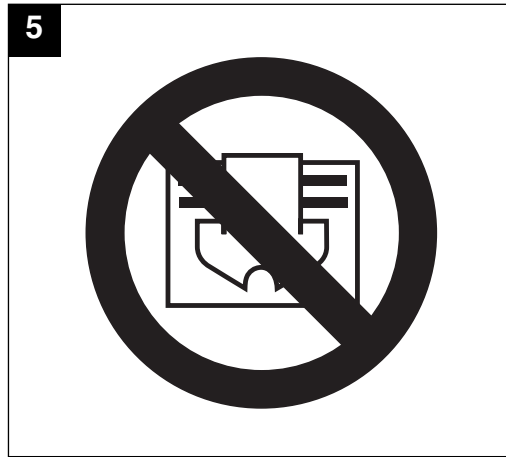
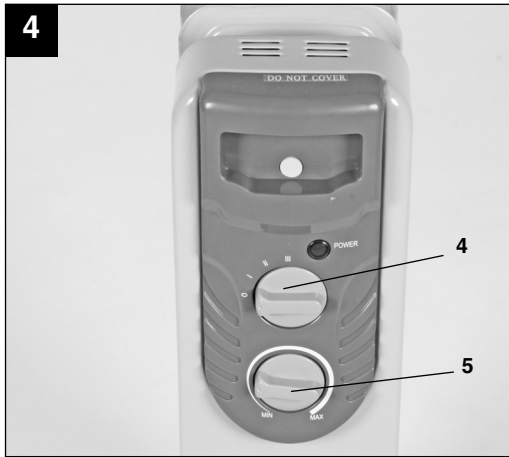
**I.-Nr.: 11011**

**MR 1125/1**

**Einhell®**



2



**D****⚠ Achtung!**

Beim Benutzen von Geräten müssen einige Sicherheitsvorkehrungen eingehalten werden, um Verletzungen und Schäden zu verhindern. Lesen Sie diese Bedienungsanleitung / Sicherheitshinweise deshalb sorgfältig durch. Bewahren Sie diese gut auf, damit Ihnen die Informationen jederzeit zur Verfügung stehen. Falls Sie das Gerät an andere Personen übergeben sollten, händigen Sie diese Bedienungsanleitung / Sicherheitshinweise bitte mit aus. Wir übernehmen keine Haftung für Unfälle oder Schäden, die durch Nichtbeachten dieser Anleitung und den Sicherheitshinweisen entstehen.

**Hinweis!!**

Das Gerät verfügt über einen Umkippschutz. Sobald das Gerät über einen Winkel von 45° kippt wird dieses aus- und nach Aufstellen wieder eingeschaltet.

**1. Sicherheitshinweise**

- Vor der Inbetriebnahme die Bedienungsanleitung unbedingt beachten! Das Gerät darf nur wie darin beschrieben verwendet werden. Jede andere Verwendung ist unzulässig.
- Anleitung gut aufbewahren und ggf. an Dritte weiter geben.
- Überprüfen Sie, ob das Gerät in einem einwandfreien Zustand geliefert wurde. Bei eventuellen Beschädigungen Gerät nicht anschließen.
- Vor jedem Betrieb ist das Gerät insbesondere das Netzkabel auf Beschädigungen zu prüfen. Bei Beschädigungen wenden Sie sich an die ISC GmbH.
- Gerät nur in geschlossenen, trockenen Räumen verwenden.
- Nicht für gewerbliche Zwecke geeignet.
- Gerät nie öffnen und Spannung führende Teile berühren – **Lebensgefahr!**
- Gerät niemals in Wasser tauchen – **Lebensgefahr!**
- Gerät niemals in der Nähe von Feuchträumen oder Nasszellen (Badewanne, Dusche, Schwimmbad etc.) aufstellen. Bedienelemente dürfen von einer sich unter der Dusche, mit Flüssigkeit gefüllten Gefäß oder in der Badewanne befindlichen Person nicht berührt werden können.
- Nicht im Badezimmer verwenden!
- Niemals Gerät mit nassen Händen bedienen .
- Verlegen Sie das Netzkabel so, dass man nicht über das Kabel stolpern kann.
- Netzleitung nicht über bei Betrieb heiße Geräteteile führen.
- Netzstecker nie an der Netzleitung aus der Steckdose ziehen! Gerät nie an der Netzleitung tragen oder durch Ziehen am Kabel bewegen.
- Netzleitung nie um das Gerät wickeln.
- Netzleitung nie einklemmen, über scharfe Kanten ziehen, über heiße Herdplatten oder offene Flammen legen.
- Das Gerät darf nur aufrecht und mit montierten Laufrollen betrieben werden.
- Gerät nicht abdecken, keine Gegenstände oder Kleidung auf oder zwischen die Heizrippen legen. Keinesfalls die Luftzirkulation um die Heizrippen durch Vorhänge, Möbel oder ähnliches behindern - Brandgefahr!
- Das Gerät nur an eine geerdete Netzsteckdose anschließen.
- Wurde das Heizgerät beim Umfallen oder andersweitig beschädigt oder wurde das Netzkabel beschädigt, verständigen Sie einen qualifizierten Fachmann oder die ISC GmbH.
- Gerät so aufstellen, dass der Netzstecker jederzeit zugänglich ist.
- Ist das Gerät längere Zeit außer Betrieb, Netzstecker ziehen!
- Gerät nicht unmittelbar unter einer Steckdose aufstellen.
- Ist das Heizgerät umgefallen, Netzstecker ziehen. abkühlen lassen und wieder aufrichten.
- Vorsicht! Heizrippen werden bei Betrieb heiß.
- Gerät niemals auf langflorigen Teppichen aufstellen.
- Gerät darf nicht in Räumen in denen feuergefährliche Stoffe (z.B. Lösungsmittel usw.) oder Gase verwendet oder gelagert werden betrieben werden.
- Leicht entflammbare Stoffe oder Gase vom Gerät fernhalten.
- Nicht in feuergefährdeten Räumen (z.B. Holzschuppen) betreiben.
- Heizgerät nur mit vollständig ausgerollter Netzleitung betreiben.
- Mindestabstand von 50 cm zu Gegenständen, Wänden usw. Beachten.
- Nicht geeignet zur Installation an festverlegten Elektroleitungen.
- Keine Fremdkörper in Geräteöffnungen einführen – Gefahr von Stromschlag und Gerätebeschädigung.
- Kinder und Personen unter Medikamenten- oder Alkoholeinfluss sind vom Gerät fernzuhalten.
- Wartungsarbeiten und Reparaturen dürfen nur vom autorisierten Fachpersonal ausgeführt werden.
- Achtung! Gerät nicht abdecken - Brandgefahr! Beachten Sie das Symbol auf dem Gerät (Abb. 5).
- Dieses Gerät ist nicht dafür bestimmt, durch Personen (einschließlich Kinder) mit eingeschränkten

physischen, sensorischen oder geistigen Fähigkeiten oder mangels Erfahrung und/oder mangels Wissen benutzt zu werden, es sei denn, sie werden durch eine für ihre Sicherheit zuständige Person beaufsichtigt oder erhalten von ihr Anweisungen, wie das Gerät zu benutzen ist. Kinder sollten beaufsichtigt werden, um sicherzustellen, dass sie nicht mit dem Gerät spielen.

### **⚠️ WARNUNG**

**Lesen Sie alle Sicherheitshinweise und Anweisungen.** Versäumnisse bei der Einhaltung der Sicherheitshinweise und Anweisungen können elektrischen Schlag, Brand und/oder schwere Verletzungen verursachen zur Folge haben.  
**Bewahren Sie alle Sicherheitshinweise und Anweisungen für die Zukunft auf.**

## 2. Gerätebeschreibung (Bild 1)

- 1 Heizrippen
- 2 Griffmulde
- 3 Betriebsanzeige
- 4 Heizstufenschalter
- 5 Thermostatregler
- 6 Kabelaufwicklung
- 7 Lenkrollen

## 3. Bestimmungsgemäße Verwendung

Das Gerät ist nur als Zusatzheizung in trockenen, geschlossenen Räumen bestimmt. Es ist ausschließlich für die Aufstellung am Boden vorgesehen.

Das Gerät darf nur nach seiner Bestimmung verwendet werden. Jede weitere darüber hinausgehende Verwendung ist nicht bestimmungsgemäß. Für daraus hervorgerufene Schäden oder Verletzungen aller Art haftet der Benutzer/Bediener und nicht der Hersteller.

Bitte beachten Sie, dass unsere Geräte bestimmungsgemäß nicht für den gewerblichen, handwerklichen oder industriellen Einsatz konstruiert wurden. Wir übernehmen keine Gewährleistung, wenn das Gerät in Gewerbe-, Handwerks- oder Industriebetrieben sowie bei gleichzusetzenden Tätigkeiten eingesetzt wird.

## 4. Technische Daten

### MR 920/1

Nennspannung	220-240 V ~ 50 Hz
Heizleistung	2000 W (800 W / 1200 W)
Thermostatregler	stufenlos regelbar
Heizrippen	9
Schutzklasse	I

### MR 1125/1

Nennspannung	220-240 V ~ 50 Hz
Heizleistung	2500 W (1000 W / 1500 W)
Thermostatregler	stufenlos regelbar
Heizrippen	11
Schutzklasse	I

## 5. Montage

### 5.1 Montage der Laufrollen (Abb. 2 – 3)

Achtung! Um Beschädigungen zu vermeiden, Heizgerät mit der Unterseite nach oben auf eine weiche Unterlage (z.B. Teppich) stellen.

- Befestigungsbügel (a) unter das Heizkörperelement schieben und den Laufrollenträger mit den Flügelmuttern (b) festschrauben. Gleiches am letzten Rippenzwischenraum wiederholen.

## 6. Inbetriebnahme

Achtung! Vor Inbetriebnahme überprüfen, ob die vorhandene Spannung mit der angegebenen Spannung auf dem Datenschild übereinstimmt.

Beachten Sie die unter Punkt 1 angeführten Sicherheitshinweise.

Sollte das Gerät kippen oder umfallen, unterbricht ein im Gerät eingebauter Sicherheitsschalter die Stromzufuhr. Sobald das Gerät aufgerichtet wird, wird die Stromzufuhr wieder hergestellt.

### 6.1 Funktionsschalter (Abb. 4 / Pos. 4):

- geringe Heizleistung – Schalter auf Position „I“
  - mittlere Heizleistung – Schalter auf Position „II“
  - maximale Heizleistung – Schalter auf Position „III“
- Die mögliche Wärmeleistung entnehmen Sie den technischen Daten unter Punkt 4!

**D****6.2 Thermostatregler/Raumtemperaturregler (Abb. 4 / Pos. 5):**

**Hinweis:** Der Thermostatregler funktioniert nach einem Transport erst dann ordnungsgemäß, wenn das Gerät die Umgebungstemperatur angenommen hat.

Schalten Sie mit den beiden Funktionsschalter die gewünschte Wärmeleistung ein. Drehen Sie den Regler auf „MAX“ bis die gewünschte Raumtemperatur erreicht ist. Anschließend den Regler zurückdrehen, bis ein deutliches Klicken zu hören ist. Der Thermostatregler, schaltet das Heizgerät automatisch ein- und aus und sorgt für eine annähernd konstante Raumtemperatur. Voraussetzung dafür ist, das Heizgerät ist mit einer ausreichenden Heizleistung für den zu heizenden Raum ausgestattet.

**7. Lagerung**

Das Heizgerät ist an einem trockenen Ort, möglichst abgedeckt einzulagern.

**8. Wartung und Reinigung**

- Wartungs- und Reparaturarbeiten ausschließlich von einer Elektrowerkstatt oder der ISC GmbH durchführen lassen.
- Die Netzleitung muss regelmäßig auf Defekte oder Beschädigungen geprüft werden. Eine beschädigte Netzleitung darf nur vom Elektrofachmann oder der ISC GmbH unter Berücksichtigung der einschlägigen Bestimmungen ausgetauscht werden.
- **Achtung:** Vor Reinigung Netzstecker ziehen - Gefahr des elektrischen Schlags.
- Zur Reinigung des Gehäuses ein leicht feuchtes Tuch verwenden.
- Die Heizrippen sind mit einem Spezialöl gefüllt. Reparaturen die das Öffnen der Öldichtung erfordern dürfen nur durch die ISC GmbH durchgeführt werden. Bei Ölaustritt ist das Gerät zur Überprüfung an die ISC-GmbH zu senden.

**9. Ersatzteilbestellung**

Bei der Ersatzteilbestellung sollten folgende Angaben gemacht werden:

- Typ des Gerätes
  - Artikelnummer des Gerätes
  - Ident-Nummer des Gerätes
  - Ersatzteil-Nummer des erforderlichen Ersatzteils
- Aktuelle Preise und Infos finden Sie unter [www.isc-gmbh.info](http://www.isc-gmbh.info)

**10. Entsorgung**

Defekte Geräte müssen zur ordnungsgemäßen Entsorgung an eine öffentliche Sammelstelle gegeben oder frei an die ISC GmbH, Eschenstraße 6, 94405 Landau gesandt werden. Zubehör und Verpackung sollten einer umweltgerechten Wiederverwertung zugeführt werden. Zum sortenreinen Recycling sind Kunststoffteile gekennzeichnet.

- Richtlinien hinsichtlich der Entsorgung des Öls bei Verschrottung des Gerätes sind zu befolgen.

**⚠ Important!**

When using the equipment, a few safety precautions must be observed to avoid injuries and damage. Please read the complete operating instructions and safety regulations with due care. Keep this manual in a safe place, so that the information is available at all times. If you give the equipment to any other person, hand over these operating instructions and safety regulations as well. We cannot accept any liability for damage or accidents which arise due to a failure to follow these instructions and the safety instructions.

**Important!**

The equipment has a topple cut-out. This will trip as soon as the equipment is tipped beyond an angle of 45°. It will cut in again after the equipment has been placed upright.

**1. Safety information**

- Read the operating instructions before using the appliance for the first time. The appliance may only be used as described therein. All other usages are not permitted.
- Keep the instructions in a safe place and give them to third parties if necessary.
- Check that the appliance has been delivered in perfect condition. If it has suffered any damage, do not connect the appliance to the power supply.
- Check the appliance, particularly the mains lead, for signs of damage every time before use. If you find signs of damage, contact your customer service.
- Place the mains cable so that there is no danger of tripping over the cable.
- Do not guide the mains cable over hot parts of the appliance during operation.
- Never use the mains cable to pull the power plug out of the socket-outlet! Never use the mains cable to carry the appliance or try to move the appliance by pulling the mains cable.
- Never jam the mains cable between objects, or pull the cable over sharp edges, or place the cable over hot plates or open flames.
- Not suitable for commercial purposes.
- Use the appliance in enclosed, dry areas only.
- Never open the appliance or touch live parts – **danger of fatal accident!**
- Never immerse the appliance in water – **danger of fatal accident!**
- Do not place the appliance near wet rooms or wet areas (bathroom, shower room, swimming pool, etc.). It must not be possible for the control elements to be touched by a person in a shower, a vessel filled with liquid or the bathtub.
- Never use the appliance with wet hands.
- The radiator may only be used in an upright position and with mounted guide rollers.
- Do not cover the appliance and place no objects or clothing on or between the heating ribs. Under no circumstances are you to restrict the air circulation around the heating ribs through curtains, furniture or similar objects - fire hazard!
- Connect the device to an earthed socket outlet only!
- If the radiator is damaged due to toppling or otherwise or if the power cable is damaged, contact an authorized professional or the customer service responsible for your country.
- Position the appliance in such a way that the mains plug is accessible at all times.
- If the appliance is not used for a lengthy period of time, disconnect it from the mains supply.
- Do not position the appliance directly below a socket.
- If the radiator topples, disconnect the mains plug from the supply, wait until it has cooled and then place it upright again.
- Caution! The heating ribs become hot during operation.
- Never position the appliance on deep pile carpets.
- Do not use the appliance in rooms in which inflammable materials (for example solvents, etc.) or gases are used or stored.
- Keep highly inflammable substances and gases away from the appliance.
- Do not use in areas where there is a fire risk (for example wooden sheds).
- Only use the radiator with its mains lead fully extended.
- Maintain a minimum distance of 50 cm from objects, walls, etc.
- Not suitable for installation on permanently installed electrical cables.
- Do not insert any foreign objects in the appliance's openings.
  - Danger of electric shock and damage to the appliance.
- Keep children and people on medication or under the influence of alcohol away from the appliance.
- Maintenance and repair work may only be carried out by authorized trained personnel.
- Important! Do not cover the appliance – fire risk! Pay attention to the symbol on the appliance (Fig. 5).
- This equipment is not designed to be used by people (including children) with limited physical, sensory or mental capacities or those with no experience and/or knowledge unless they are supervised by a person who is responsible for

**GB**

their safety or they have received instructions from such a person in how to use the equipment safely. Children must always be supervised in order to ensure that they do not play with the equipment.

**⚠ CAUTION!****Read all safety regulations and instructions.**

Any errors made in following the safety regulations and instructions may result in an electric shock, fire and/or serious injury.

**Keep all safety regulations and instructions in a safe place for future use.**

**2. Layout (Fig. 1)**

- 1 Heating ribs
- 2 Recessed grip
- 3 Operating display
- 4 Heat setting switch
- 5 Thermostat control
- 6 Cable store
- 7 Castors

**3. Proper use**

The equipment is designed exclusively for use as an additional heater in dry, closed rooms. It is designed to be operated only when placed on the floor.

The machine is to be used only for its prescribed purpose. Any other use is deemed to be a case of misuse. The user / operator and not the manufacturer will be liable for any damage or injuries of any kind caused as a result of this.

Please note that our equipment has not been designed for use in commercial, trade or industrial applications. Our warranty will be voided if the machine is used in commercial, trade or industrial businesses or for equivalent purposes.

**4. Technical data:****MR 920/1**

Rated voltage:	220-240 V ~ 50 Hz
Output:	2000 W (800 W / 1200 W)
Thermostat control:	Infinitely adjustable
Heating ribs:	9
Protection class:	I

**MR 1125/1**

Rated voltage:	220-240 V ~ 50 Hz
Output:	2500 W (1000 W / 1500 W)
Thermostat control:	Infinitely adjustable
Heating ribs:	11
Protection class:	I

**5. Assembly****5.1 Fitting the castors (Fig. 2 – 3)**

Important! To prevent damage, place the radiator upside down on a soft surface (for example a carpet).

- Slide the fastening bar (a) under the radiator element and secure the castors carrier with the wing nuts (b). Repeat the above on the last space between the ribs.

**6. Starting up**

Important! Before using the appliance for the first time, check that the voltage supply is the same as the voltage details set out on the data plate.

Read safety instructions listed under section 1.

If the equipment should topple or fall over, the power supply will be cut off by a safety switch integrated in the equipment. The power supply resumes as soon as the equipment is stood upright again.

**6.1 Function switch (Fig. 4 / Item 4):**

- Low heat output – Switch in position "I"
- Medium heat output – Switch in position "II"
- High heat output – Switch in position "III"

The possible output levels are listed in the technical data in point 4.

**6.2 Thermostat control/Room thermostat (Fig. 4 / Item 5):**

**Note:** When the equipment is moved to a new location, the thermostat will not work properly until the equipment has adopted the ambient temperature.

Switch on the required output using the two function switches. Turn the control to "MAX" until the required room temperature has been reached. Then turn down the control until you hear a clear click. The thermostat control will switch the radiator on and off



automatically to maintain the room temperature at an almost constant level. However, this presupposes that the radiator has a sufficient output to cover the heating requirements for the room.

to a recycling depot. Plastic parts are coded for purposes of separation when recycling.

- It is imperative to follow the applicable oil disposal directives when the equipment is scrapped.

## 7. Storage

The radiator has to be stored in a dry place, covered if possible.

## 8. Maintenance and cleaning

- Maintenance and repair work may only be carried out by an authorized electrical servicing contractor or the customer service responsible for your country.
- Check the mains lead at regular intervals for signs of defects or damage. A damaged mains lead may only be replaced by an electrician or the customer service responsible for your country in compliance with the relevant regulations.
- **Important:** Disconnect the mains lead before cleaning – danger of electric shock.
- Use a damp cloth to clean the casing.
- The ribs are filled with a special oil. Repairs that necessitate the oil seal to be opened may only be carried out by the customer service responsible for your country. If oil leaks from the appliance, return it to the customer service responsible for your country for examination.

## 9. Ordering spare parts

Please provide the following information on all orders for spare parts:

- Model/type of machine
- Article number of the machine
- ID number of the machine
- Number of the required spare part

For our latest prices and information please go to [www.isc-gmbh.info](http://www.isc-gmbh.info)

## 10. Waste disposal

Defective devices must be disposed of properly. Please contact the customer service center responsible for your country.

Accessories and packaging should be disposed of in an environment-friendly fashion, i.e. by taking them

**F****⚠ Attention !**

Lors de l'utilisation d'appareils, il faut respecter certaines mesures de sécurité afin d'éviter des blessures et dommages. Veuillez donc lire attentivement ce mode d'emploi/ces consignes de sécurité. Veillez à le conserver en bon état pour pouvoir accéder aux informations à tout moment. Si l'appareil doit être remis à d'autres personnes, veillez à leur remettre aussi ce mode d'emploi/ces consignes de sécurité. Nous déclinons toute responsabilité pour les accidents et dommages dus au non-respect de ce mode d'emploi et des consignes de sécurité.

**Remarque !!**

L'appareil dispose d'une protection anti-renversement. Dès que l'appareil bascule dans un angle supérieur à 45°, il se met hors circuit pour se remettre en circuit dès qu'il s'est à nouveau remis en place.

**1. Consignes de sécurité**

- Avant la mise en service, prenez absolument connaissance du mode d'emploi ! L'appareil doit uniquement être utilisé comme décrit ici ! Toute autre utilisation est interdite.
- Conservez bien ces instructions et donnez-les à un tiers en cas de besoin.
- Contrôlez si l'appareil a bien été livré dans un état irréprochable. En cas d'endommagement quelconque, ne connectez pas l'appareil au secteur.
- Employez cet appareil uniquement dans des locaux fermés et secs.
- Posez le câble secteur de manière qu'il soit impossible de trébucher dessus.
- Ne passez pas le câble secteur au-dessus des pièces chaudes de l'appareil pendant son fonctionnement.
- Ne tirez jamais la fiche de la prise par le câble ! Ne portez jamais l'appareil par le câble et ne le déplacez pas en le tirant par le câble.
- N'enroulez jamais l'appareil autour de l'appareil.
- Ne coinciez jamais le câble secteur, ne le tirez pas au-dessus d'arêtes acérées, de plaques de four brûlantes ni de flamme nue.
- Ne convient pas à l'emploi industriel.
- Disposez l'appareil de manière à toujours avoir accès à la fiche secteur.
- Si l'appareil reste hors circuit pendant une période prolongée, retirez la fiche secteur !
- Ne placez pas l'appareil directement sous une prise de courant.
- Cet appareil convient uniquement à l'emploi sous surveillance.
- Ne disposez jamais l'appareil sur des tapis à longs poils.
- Il est uniquement autorisé d'utiliser l'appareil debout et lorsque ses roulettes sont montées.
- Ne recouvrez pas l'appareil, ne placez aucun objet ni aucun vêtement dessus ni entre les ailettes chauffantes. N'entrez jamais la circulation de l'air autour des ailettes chauffantes par des rideaux ou autres objets du même genre. - Risque d'incendie !
- Raccordez l'appareil uniquement à une prise de courant reliée à terre.
- Si l'appareil de chauffage est endommagé en tombant ou de toute autre manière, si encore le câble secteur est abîmé, veuillez l'indiquer au spécialiste compétent ou le service après-vente de votre région.
- Disposez l'appareil de manière à toujours avoir accès à la fiche secteur.
- Si l'appareil reste hors circuit pendant une période prolongée, retirez la fiche secteur !
- Ne placez pas l'appareil directement sous une prise de courant.
- Si l'appareil de chauffage est tombé à la renverse, tirez la fiche de contact, laissez-le refroidir et mettez-le à nouveau debout.
- **Attention !** Les ailettes chauffantes deviennent brûlantes lors du fonctionnement.
- Ne disposez jamais l'appareil sur des tapis à longs poils.
- Cet appareil ne doit pas être mis en service dans des salles dans lesquelles des substances dangereuses (par ex. des solvants) ou des gaz sont utilisés ou entreposés.
- Maintenez à distance de l'appareil les matières ou gaz inflammables.
- Ne le mettez pas en service dans des salles à risque d'incendie (par ex. où il y a des copeaux de bois).
- Mettez l'appareil de chauffage en service uniquement avec le câble secteur complètement déroulé.
- Respectez un écart minimal de 50 cm avec les objets, murs, etc.
- Non approprié pour le raccordement à des lignes électriques posées fixement.
- N'introduisez aucun corps étranger par les ouvertures de l'appareil
  - Risque de décharge électrique et d'endommagement de l'appareil.
- Les enfants et personnes sous prise de médicaments ou sous l'effet de l'alcool doivent être maintenues à l'écart de l'appareil.
- Les travaux de maintenance et les réparations

doivent uniquement être effectuées par un personnel spécialisé autorisé.

- Attention ! Ne couvrez pas l'appareil - Risque d'incendie ! Attention à l'icône sur l'appareil (fig. 5).
- Cet appareil ne convient pas aux personnes (y compris les enfants) qui en raison de leurs capacités physiques, sensorielles ou intellectuelles ou leur manque d'expérience et/ou de connaissances ne peuvent pas l'utiliser de manière sûre, à moins d'être surveillées et de recevoir les instructions relatives à l'utilisation de l'appareil par une personne responsable de leur sécurité. Surveillez les enfants pour vous assurer qu'ils ne jouent pas avec l'appareil.

### **⚠ AVERTISSEMENT !**

**Veillez lire toutes les consignes de sécurité et instructions.**

Tout non-respect des consignes de sécurité et instructions peut provoquer une décharge électrique, un incendie et/ou des blessures graves.

**Conservez toutes les consignes de sécurité et instructions pour une consultation ultérieure.**

## 2. Description de l'appareil (fig. 1)

- 1 Ailettes chauffantes
- 2 Poignée encastrée
- 3 Indicateur d'état
- 4 Indicateur d'esercizio
- 5 Sélecteur
- 6 Enrouleur de câble
- 7 Roues guides

## 3. Utilisation conforme à l'affectation

L'appareil est uniquement conçu pour servir de chauffage supplémentaire dans des endroits secs et fermés. Il est exclusivement conçu pour la mise en place sur le sol.

La machine doit exclusivement être employée conformément à son affectation. Chaque utilisation allant au-delà de cette affectation est considérée comme non conforme. Pour les dommages en résultant ou les blessures de tout genre, le producteur décline toute responsabilité et l'opérateur/l'exploitant est responsable.

Veillez au fait que nos appareils, conformément à leur affectation, n'ont pas été construits, pour être utilisés dans un environnement professionnel, industriel ou artisanal. Nous déclinons toute

responsabilité si l'appareil est utilisé professionnellement, artisanalement ou dans des sociétés industrielles, tout comme pour toute activité équivalente.

## 4. Caractéristiques techniques :

### MR 920/1

Tension nominale:	220-240 V ~ 50 Hz
Puissance de chauffage:	2000 W (800 W / 1200 W)
Régulateur à thermostat:	réglable de façon continue
Ailettes chauffantes:	9
Catégorie de protection:	I

### MR 1125/1

Tension nominale:	220-240 V ~ 50 Hz
Puissance de chauffage:	2500 W (1000 W / 1500 W)
Régulateur à thermostat:	réglable de façon continue
Ailettes chauffantes:	11
Catégorie de protection:	I

## 5. Montage

### 5.1 Montage des roulettes (fig. 2 – 3)

Attention ! Afin d'éviter certains endommagements, placez l'appareil de chauffage, la face inférieure tournée vers le haut sur un support mou (par ex. un tapis). Les roues seront vissées au deuxième et dernier espace entre les ailettes.

- Poussez l'étrier de fixation (a) sous l'élément chauffant et fixez le support des roulettes à l'aide des écrous papillon (b). Répétez le même processus sur le dernier espace intermédiaire des nervures.

## 6. Mise en service

- Attention ! Contrôlez, avant la mise en service, si la tension présente correspond bien à celle indiquée sur la plaque de données de l'appareil.

Veillez respecter les consignes de sécurité du chapitre 1.

Si l'appareil devait basculer ou se renverser, un interrupteur de sécurité encastré dans l'appareil interrompt l'alimentation électrique. Dès que l'appareil est remis sur pieds, l'alimentation électrique revient à nouveau.

# F

## 6.1. Interrupteur de fonction (fig. 4/pos. 4)

- Puissance de chauffe faible – Interrupteur sur position « I »
- Puissance de chauffe moyenne – Interrupteur sur position « II »
- Puissance de chauffe élevée – Interrupteur sur position « III »

Vous trouverez la puissance de chauffage possible au point 4 des caractéristiques techniques !

## 6.2 Régulateur à thermostat / régulateur de température (fig. 4 / pos. 5):

**Remarque :** Le régulateur à thermostat ne fonctionne correctement après un transport que lorsque l'appareil s'est d'abord tempéré à la température ambiante.

Mettez la puissance de chauffage souhaitée avec les deux interrupteurs de fonction. Tournez le régulateur sur « MAX » jusqu'à avoir atteint la température ambiante désirée. Ensuite, tournez le régulateur dans le sens inverse jusqu'à entendre nettement un clic. Le régulateur à thermostat met automatiquement l'élément de chauffage en et hors circuit et assure une température ambiante constante. La condition préalable pour cela est que l'appareil de chauffage soit pourvu d'une puissance calorifique suffisante pour le volume à chauffer.

## 7. Rangement

L'appareil de chauffage doit être rangé dans un endroit sec et si possible couvert.

## 8. Maintenance et nettoyage

- Faites effectuer les travaux de maintenance et de réparation exclusivement par un atelier électrique dûment autorisé ou un service après vente compétent dans votre pays.
- Le câble réseau doit être régulièrement contrôlé du point de vue d'éventuels défauts ou endommagements. Un câble réseau endommagé doit exclusivement être échangé par un(e) électricien(ne) spécialisé(e) ou par le service après vente compétent dans votre pays dans le respect des prescriptions pertinentes.
- **Attention :** Avant le nettoyage, retirez la fiche de contact - danger de décharge électrique.
- Pour nettoyer le boîtier, utilisez un chiffon légèrement humide.
- Les ailettes chauffantes sont remplies d'une huile

12

spéciale. Les réparations nécessitant l'ouverture des joints étanches à l'huile doivent exclusivement être effectuées par le service après vente compétent de votre pays. En cas de fuite d'huile, envoyez l'appareil pour contrôle au service après vente compétent de votre pays.

## 9. Ordering replacement parts

Please quote the following data when ordering replacement parts:

- Type of machine
  - Article number of the machine
  - Identification number of the machine
  - Replacement part number of the part required
- Vous trouverez les prix et informations actuelles à l'adresse [www.isc-gmbh.info](http://www.isc-gmbh.info)

## 10. Mise au rebut

Les appareils défectueux doivent être mis au rebut conformément aux spécifications. Veuillez vous adresser au service après vente compétent de votre pays.

Les accessoires et l'emballage doivent être éliminés en les apportant dans un réseau de recyclage écologique. Les pièces en matière plastique sont marquées pour pouvoir être recyclées en fonction des sortes.

- Respecter les directives d'élimination de l'huile lors de la mise au rebut de l'appareil.



### ⚠ **Attenzione!**

Nell'usare gli apparecchi si devono rispettare diverse avvertenze di sicurezza per evitare lesioni e danni. Quindi leggete attentamente queste istruzioni per l'uso/le avvertenze di sicurezza. Conservate bene le informazioni per averle a disposizione in qualsiasi momento. Se date l'apparecchio ad altre persone, consegnate queste istruzioni per l'uso/le avvertenze di sicurezza insieme all'apparecchio. Non ci assumiamo alcuna responsabilità per incidenti o danni causati dal mancato rispetto di queste istruzioni e delle avvertenze di sicurezza.

### **Avvertenza!**

L'apparecchio è dotato di un dispositivo di protezione antiribaltamento. Non appena l'apparecchio viene inclinato con un angolo di oltre 45° viene disinserito e reinserito quando riportato in posizione verticale.

## 1. Avvertenze di sicurezza

- Prima della messa in esercizio leggere assolutamente le istruzioni per l'uso! L'apparecchio deve essere usato solo come descritto nelle istruzioni. Ogni altro utilizzo non è consentito.
- Conservare bene le istruzioni ed consegnarle eventualmente ai terzi
- Controllate se l'apparecchio sia stato consegnato in perfetto stato. In caso di eventuali danni non collegare l'apparecchio alla presa di corrente.
- Utilizzare l'apparecchio solo in ambienti chiusi ed asciutti.
- Non adatto per l'uso professionale.
- Non coprire l'apparecchio - pericolo d'incendio!
- Posizionare l'apparecchio in modo che la spina sia sempre accessibile.
- Staccare la spina dalla presa di corrente se l'apparecchio è fuori servizio per un tempo piuttosto lungo!
- Non posizionare l'apparecchio direttamente sotto una presa di corrente.
- Soltanto per un esercizio controllato.
- Non mettere mai l'apparecchio su tappeti a pelo lungo.
- Prima di ogni impiego si deve verificare che l'apparecchio, in particolare il cavo di alimentazione, non sia danneggiato. In caso di anomalie rivolgetevi alla ISC GmbH.
- Non aprire mai l'apparecchio e non toccare parti che conducono la corrente – **Pericolo di morte!**
- Non immergere mai l'apparecchio in acqua – **Pericolo di morte!**
- Non posizionare mai l'apparecchio vicino a locali umidi o bagnati (bagno, doccia, piscina, ecc.). Gli elementi di comando non devono poter essere toccati da una persona che si trovi sotto la doccia, nella vasca da bagno o in una vasca piena di liquido.
- Non utilizzare l'apparecchio in bagno!
- Utilizzate l'apparecchio solo in posizione verticale e dopo aver montato le rotelle.
- Non coprite l'apparecchio, non appoggiate oggetti o indumenti fra le lamelle di riscaldamento. Non ostacolate per nessuna ragione la circolazione dell'aria fra le lamelle di riscaldamento con tende, mobili o simili  
- pericolo di incendio!
- Collegate l'apparecchio solo ad una presa di corrente messa a terra.
- Nel caso in cui il radiatore abbia subito danni cadendo o in altro modo, oppure il cavo di alimentazione sia stato danneggiato, rivolgetevi ad un tecnico specializzato o al servizio di assistenza clienti responsabile per il vostro paese.
- Posizionate l'apparecchio in modo che la spina sia sempre accessibile.
- Staccate la spina dalla presa di corrente se l'apparecchio non viene usato per un tempo piuttosto lungo!
- Non mettete l'apparecchio direttamente sotto una presa di corrente.
- Se il radiatore si ribalta, staccate la spina dalla presa di corrente, lasciatelo raffreddare e raddrizzatelo di nuovo.
- Attenzione! Durante il funzionamento le lamelle del radiatore diventano molto calde.
- Non mettete mai l'apparecchio su tappeti a pelo lungo.
- L'apparecchio non deve venire usato in ambienti nei quali si usano o si tengono sostanze (ad es. solventi, ecc.) o gas infiammabili.
- Tenete lontani dall'apparecchio sostanze o gas facilmente infiammabili.
- Non usate l'apparecchio in locali con pericolo di incendio (per es. rimesse in legno).
- Usate il radiatore solo con il cavo di alimentazione completamente srotolato.
- Rispettate la distanza minima di 50 cm da oggetti, pareti ecc.
- L'apparecchio non è adatto per l'installazione su cavi elettrici fissi.
- Non inserite corpi estranei nelle aperture dell'apparecchio.
- Pericolo di scossa elettrica e di danni all'apparecchio.
- I bambini e le persone sotto l'influsso di medicinali o alcol devono essere tenuti lontani dall'apparecchio.
- I lavori di manutenzione e le riparazioni devono



essere eseguiti solo da personale specializzato autorizzato (fig. 5).

- Questo apparecchio non è destinato ad essere usato da persone (bambini compresi) con capacità fisiche, sensoriali o mentali limitate o che manchino di esperienza e/o conoscenze, a meno che non vengano sorvegliati da una persona responsabile per la loro sicurezza o abbiano ricevuto da essa istruzioni su come usare l'apparecchio. I bambini devono essere sorvegliati per assicurarsi che non giochino con l'apparecchio.

### **⚠ AVVERTIMENTO!**

**Leggete tutte le avvertenze di sicurezza e le istruzioni.**

Dimenticanze nel rispetto delle avvertenze di sicurezza e delle istruzioni possono causare scosse elettriche, incendi e/o gravi lesioni.

**Conservate tutte le avvertenze e le istruzioni per eventuali necessità future.**

## 2. Descripción del aparato (fig. 1)

- 1 Ranuras disipadoras de calor
- 2 Empuñadura empotrada
- 3 Indicatore d'esercizio
- 4 Conmutador graduado de calefacción
- 5 Regulador del termostato
- 6 Avvolgimento del cavo
- 7 Ruedecillas orientables

## 3. Uso adecuado

L'apparecchio è concepito per il riscaldamento supplementare di ambienti asciutti e chiusi. È destinato esclusivamente ad essere installato appoggiato sul pavimento.

L'apparecchio deve venire usato solamente per lo scopo a cui è destinato. Ogni altro tipo di uso che esuli da quello previsto non è un uso conforme.

L'utilizzatore/l'operatore, e non il costruttore, è responsabile dei danni e delle lesioni di ogni tipo che ne risultino.

Tenete presente che i nostri apparecchi non sono stati costruiti per l'impiego professionale, artigianale o industriale. Non ci assumiamo alcuna garanzia quando l'apparecchio viene usato in imprese commerciali, artigianali o industriali, o in attività equivalenti.

## 4. Características técnicas:

### MR 920/1

Tensión nominal: 220-240 V ~ 50 Hz

Potencia de caldeo: 2000 W (800 W / 1200 W)

Regulador del termostato:

Regulable de forma progresiva

Ranuras disipadoras de calor: 9

Categoría de protección: I

### MR 1125/1

Tensión nominal: 220-240 V ~ 50 Hz

Potencia de caldeo: 2500 W (1000 W / 1500 W)

Regulador del termostato:

Regulable de forma progresiva

Ranuras disipadoras de calor: 11

Categoría de protección: I

## 5. Montaje

### 5.1 Montaje de las ruedas de transporte (fig. 2 – 3)

¡Atención! A fin de evitar deterioros, coloque el calefactor con el lado inferior hacia arriba sobre una base blanda (p. ej., alfombra). Las ruedas de transporte se atornillan en el segundo y último espacio intermedio de las ranuras.

- Spingete la staffa di fissaggio (a) sotto il radiatore e fissate il supporto delle rotelle con il dado ad alette (b). Ripetete la stessa operazione nell'ultimo interstizio tra le lamelle.

## 6. Puesta en marcha

¡Atención! Antes de la puesta en marcha, compruebe que la tensión existente concuerde con la indicada en la placa de datos.

Tenga en cuenta las instrucciones de seguridad indicadas bajo el punto 1.

### 6.1. Selettore di funzione (Fig. 4 / Pos. 4)

- Potenza di riscaldamento bassa – Interruttore su posizione „I“
- Potenza di riscaldamento media – Interruttore su posizione „II“
- Potenza di riscaldamento alta – Interruttore su posizione „III“



Per la potenza termica possibile si veda il punto 4 delle caratteristiche tecniche!

Se l'apparecchio dovesse inclinarsi o ribaltarsi, un interruttore di sicurezza montato al suo interno interrompe l'alimentazione di corrente. Non appena l'apparecchio viene raddrizzato, l'alimentazione di corrente viene ripristinata.

## 6.2 Termostato/regulador de la temperatura ambiental (fig. 4 / pos. 5):

**Avvertenza:** Dopo un trasporto il regolatore a termostato funziona correttamente solo dopo che l'apparecchio ha assunto la temperatura ambiente.

Conecte la potencia térmica deseada mediante los dos botones pulsadores. Gire el regulador hacia "MAX" hasta que la temperatura ambiental deseada se haya alcanzado. A continuación, gire en sentido inverso el regulador hasta que se escuche un claro clic. El termostato conecta y desconecta el calefactor y se encarga de conseguir que la temperatura ambiental sea prácticamente constante. Condición previa a tal efecto es que el calefactor se encuentre equipado de una potencia de caldeo suficiente para la sala que se ha de calentar.

## 7. Almacenamiento

El calefactor se ha de guardar en un lugar seco, almacenándolo, en la medida de lo posible, sin nada que lo cubra.

## 8. Manutenzione e pulizia

- Far eseguire i lavori di manutenzione e di riparazione esclusivamente da un officina elettrica autorizzata o dal servizio assistenza clienti responsabile per il vostro paese.
- Si deve controllare regolarmente che il cavo di alimentazione non presenti difetti o danni. Un cavo di alimentazione danneggiato deve venire sostituito soltanto da un elettricista specializzato o dal servizio di assistenza clienti responsabile per il vostro paese, rispettando le disposizioni in vigore.
- Attenzione: Prima della pulizia staccare la spina dalla presa di corrente - pericolo di scosse elettriche.
- Per la pulizia del rivestimento usare un panno leggermente umido.
- Le lamelle di riscaldamento sono riempite con un

olio speciale. Le riparazioni che richiedano l'apertura della guarnizione dell'olio devono essere eseguite solo dal servizio di assistenza clienti responsabile per il vostro paese. In caso di fuoriuscita d'olio si deve spedire l'apparecchio al servizio di assistenza clienti responsabile per il vostro paese per una verifica.

## 9. Commissione dei pezzi di ricambio

Volendo commissionare dei pezzi di ricambio, si dovrebbe dichiarare quanto segue:

- modello dell'apparecchio
- numero dell'articolo dell'apparecchio
- numero d'ident. dell'apparecchio
- numero del pezzo di ricambio del ricambio necessitato.

Per i prezzi e le informazioni attuali si veda [www.isc-gmbh.info](http://www.isc-gmbh.info)

## 10. Smaltimento

Gli apparecchi difettosi devono essere smaltiti in modo regolare. Rivolgetevi al servizio di assistenza clienti responsabile per il vostro paese. Gli accessori e l'imballaggio devono venire riciclati in modo ecologico. Le parti in plastica portano i rispettivi contrassegni per il riciclaggio separato.

- Respecter les directives d'élimination de l'huile lors de la mise au rebut de l'appareil.

**⚠ Let op!**

Bij het gebruik van gereedschappen dienen enkele veiligheidsmaatregelen te worden nageleefd om lichamelijk gevaar en schade te voorkomen. Lees daarom deze handleiding/veiligheidsinstructies zorgvuldig door. Bewaar deze goed zodat u de informatie op elk moment kunt terugvinden. Mocht u dit gereedschap aan andere personen doorgeven, gelieve dan deze handleiding/veiligheidsinstructies mee te geven. Wij zijn niet aansprakelijk voor ongevallen of schade die te wijten zijn aan niet-naleving van deze handleiding en van de veiligheidsinstructies.

**Aanwijzing!!**

Het apparaat bezit een kantelbeveiliging. Zodra het apparaat kantelt over een hoek van 45° wordt het uit- en opstellen weer ingeschakeld.

**1. Veiligheidsinstructies**

- Neem zeker vóór ingebruikneming de handleiding in acht! Het toestel mag alleen worden gebruikt zoals beschreven in de handleiding. Elk ander gebruik is ontoelaatbaar.
- Bewaar de handleiding goed en geef ze, indien nodig, door aan derden.
- Controleer of het toestel in perfecte staat is geleverd. Bij eventuele beschadigingen het toestel niet aansluiten.
- Voordat u het toestel aanzet dient u het op beschadigingen te controleren, vooral de netkabel. Bij beschadigingen gelieve zich tot de in uw land geautoriseerde klantendienst te wenden.
- Leg de netkabel zodat men er niet kan over struikelen.
- De netkabel niet over onderdelen van het toestel leiden die warm worden als het toestel in werking is.
- Netstekker nooit aan de netkabel de contactdoos uit trekken! Het toestel nooit aan de netkabel dragen of verplaatsen door aan de kabel te trekken.
- De netkabel nooit klemmen, noch scherpe kanten trekken, noch boven warme kookplaten of open vlammen leggen.
- Niet geschikt voor industriële doeleinden.
- Het toestel enkel in gesloten droge ruimtes gebruiken.
- Toestel nooit openen en nooit onderdelen waarop spanning staat aanraken – **levensgevaar!**
- Niet gebruiken in de buurt van wastafels, wateraansluitingen, zwembaden en ook niet in de badkamer!
- Toestel nooit in water doppen – **levensgevaar!**
- Het toestel nooit in de buurt van vochtige ruimtes of natte cellen (badkamer, doucheceel, zwembad etc.) opstellen. Bedieningselementen mogen door een persoon die zich onder de douche, onder een met vloeistof gevuld vat of in de badkuip bevindt niet kunnen worden aangeraakt.
- Nooit het toestel met natte handen bedienen.
- Het toestel mag slechts recht staand en met gemonteerde loopwieltjes worden gebruikt.
- Het toestel niet afdekken, geen voorwerpen of kleding boven op of tussen de verwarmingsribben leggen. Geenszins de luchtcirculatie rond de verwarmingsribben hinderen door voorhangen, meubelen of dergelijks  
- brandgevaar!
- Het toestel alleen op een geaarde contactdoos aansluiten.
- Werd het verwarmingstoestel door omvallen of op een andere wijze beschadigd of werd de netkabel beschadigd, gelieve een gekwalificeerde vakman of de voor uw land geautoriseerde klantendienst te verwittigen.
- Het toestel opstellen zodat de netstekker altijd toegankelijk is.
- Is het toestel een tijdje buiten bedrijf, trek dan de netstekker uit de contactdoos!
- Het toestel niet onmiddellijk onder een contactdoos opstellen.
- Is het verwarmingstoestel omvergefallen, netstekker uit de contactdoos trekken, het toestel laten afkoelen en opnieuw oprichten.
- Voorzichtig! Verwarmingsribben worden heet terwijl het toestel in werking is.
- Het toestel nooit op een tapijt met lange pooldraden opstellen.
- Het toestel mag niet in ruimtes worden gebruikt waarin er gebruik wordt gemaakt van licht brandbare stoffen (b.v. oplosmiddelen etc.) of gassen of waarin deze stoffen of gassen worden bewaard.
- Licht brandbare stoffen of gassen weghouden van het toestel.
- Niet in aan brandgevaar blootstaande ruimtes (b.v. houten loods) gebruiken.
- Verwarmingstoestel enkel met helemaal afgerolde netkabel gebruiken.
- Minimumafstand van 50 cm van voorwerpen, wanden, enz. in acht nemen.
- Niet geschikt voor aansluiting op vast geïnstalleerde elektrische leidingen.
- Geen vreemde voorwerpen de openingen van het toestel in voeren.  
- Gevaar voor elektrische schok en beschadiging van het toestel.
- Kinderen en personen onder invloed van



geneesmiddelen of alcohol weghouden van het toestel.

- Onderhouds- en herstelwerkzaamheden mogen alleen door geautoriseerd vakpersoneel worden doorgevoerd.
- Let op! Het toestel niet afdekken – brandgevaar! Neem het symbool op het toestel in acht (fig. 5).
- Dit gereedschap is niet bedoeld om door personen (inclusief kinderen) met een beperkt fysiek, sensorisch en geestelijk vermogen of door personen, die niet de nodige ervaring en/of kennis hebben, te worden gebruikt, tenzij dit onder toezicht van een persoon gebeurt die verantwoordelijk is voor hun veiligheid of die hen aanwijst, hoe het gereedschap moet worden gebruikt. Op kinderen moet toezicht worden gehouden om te voorkomen dat ze met het gereedschap spelen.

### **⚠ WAARSCHUWING!**

#### **Lees alle veiligheidsinstructies en aanwijzingen.**

Nalatigheden bij de inachtneming van de veiligheidsinstructies en aanwijzingen kunnen elektrische schok, brand en/of zware letsels tot gevolg hebben.

#### **Bewaar alle veiligheidsinstructies en aanwijzingen voor de toekomst.**

## 2. Beschrijving van het toestel (fig. 1)

- 1 Verwarmingsribben
- 2 Greeptrog
- 3 Bedrijfsindicator
- 4 Verwarmingsstand-schakelaar
- 5 Thermostaatregelaar
- 6 Kabelopwikkeling
- 7 Zwenkwieltjes

## 3. Reglementair gebruik

Het toestel is enkel bedoeld als bijverwarming in droge, gesloten ruimtes. Het is uitsluitend voorzien voor opstelling op de grond.

De machine mag slechts voor werkzaamheden worden gebruikt waarvoor ze bedoeld is. Elk ander verder gaand gebruik is niet reglementair. Voor daaruit voortvloeiende schade of verwondingen van welke aard dan ook is de gebruiker/bediener, niet de fabrikant, aansprakelijk.

Wij wijzen erop dat onze gereedschappen overeenkomstig hun bestemming niet geconstrueerd

zijn voor commercieel, ambachtelijk of industrieel gebruik. Wij geven geen garantie indien het gereedschap in ambachtelijke of industriële bedrijven alsmede bij gelijk te stellen activiteiten wordt gebruikt.

## 4. Technische gegevens:

### MR 920/1

Nominale spanning:	220-240 V ~ 50 Hz
Verwarmingsvermogen:	2000 W (800 W / 1200 W)
Thermostaatregelaar:	traploos instelbaar
Verwarmingsribben:	9
Bescherming klasse:	I

### MR 1125/1

Nominale spanning:	220-240 V ~ 50 Hz
Verwarmingsvermogen:	2500 W (1000 W / 1500 W)
Thermostaatregelaar:	traploos instelbaar
Verwarmingsribben:	11
Bescherming klasse:	I

## 5. Montage

### 5.1 Montage van de loopwieltjes (fig. 2-3)

Let op! Om beschadigingen te voorkomen het verwarmingstoestel met de onderkant naar boven op een zachte onderlaag (b.v. tapijt) plaatsen.

- Bevestigingsbeugel (a) onder het radiatorelement schuiven en de loopwieldrager vastschroeven met de vleugelmoeren (b). Ga op dezelfde manier te werk bij de laatste ribtussenruimte.

## 6. Inbedrijfstelling

Let op! Vóór inbedrijfstelling controleren of de voorhanden zijnde spanning overeenkomt met de spanning vermeld op het kenplaatje.

Neem de veiligheidsinstructies vermeld onder punt 1 in acht.

Als het apparaat kantelt of omvalt, dan onderbreekt een in het apparaat ingebouwde veiligheidsschakelaar de stroomtoevoer. Zodra het apparaat wordt opgericht wordt de stroomtoevoer weer hersteld.

**NL****6.1. Functieschakelaar (fig. 4 / pos. 4)**

- laag verwarmingsvermogen – schakelaar op positie “I”
- middelgroot verwarmingsvermogen – schakelaar op positie “II”
- groot verwarmingsvermogen – schakelaar op positie “III”

Het mogelijke thermische vermogen vindt u in de technische gegevens onder punt 4!

**6.2 Thermostaatregelaar/kamertemperatuurregelaar (fig. 4/pos. 5):**

**Aanwijzing:** De thermostaatregelaar functioneert na een transport pas correct als het apparaat de omgevingstemperatuur heeft aangenomen.

Schakel het gewenste verwarmingsvermogen in d.m.v. de twee functieschakelaars. Draai de regelaar op “MAX” tot de gewenste kamertemperatuur bereikt is. Draai dan de regelaar terug tot duidelijk een klikken te horen is. De thermostaatregelaar schakelt het verwarmingstoestel automatisch in en uit en zorgt voor een nagenoeg constante kamertemperatuur. Dit veronderstelt dat het verwarmingstoestel beschikt over een voldoende thermisch vermogen voor de te verwarmen ruimte.

**7. Berging**

Het verwarmingstoestel dient op een droge plaats, indien mogelijk, afgedekt te worden opgeborgen.

**8. Onderhouden en schoonmaken**

- Onderhouds- en herstelwerkzaamheden uitsluitend door een geautoriseerde elektrowerkplaats of door in uw land geautoriseerde klantendienst laten uitvoeren.
- De netkabel dient regelmatig op defecten of beschadigingen te worden gecontroleerd. Een beschadigde netkabel mag alleen door de elektrovakman of door de in uw land geautoriseerde klantendienst mits inachtneming van de desbetreffende bepalingen worden vervangen.
- Let op: Vóór een schoonmaakbeurt altijd de netstekker uit de contactdoos trekken – gevaar voor een elektrische schok.
- Gebruik een lichte vochtige doek om de behuizing schoon te maken.
- De verwarmingsribben zijn met een speciale olie

gevuld. Herstellingen waarvoor de oliedichting moet worden geopend mogen alleen door de in uw land geautoriseerde klantendienst worden uitgevoerd. Indien olie ontsnapt, dient het toestel te controle naar de in uw land geautoriseerde klantendienst ter worden verstuurd.

**9. Bestellen van wisselstukken**

Gelieve bij het bestellen van wisselstukken de volgende gegevens te vermelden:

- Type van het toestel
- Artikelnummer van het toestel
- Identnummer van het toestel
- Wisselstuknummer van het benodigde stuk.

Actuele prijzen en info vindt u terug onder [www.isc-gmbh.info](http://www.isc-gmbh.info)

**10. Afvalbeheer**

Defecte toestellen dienen naar behoren te worden verwijderd. Wendt u zich tot de in uw land geautoriseerde klantendienst.

Zorg ervoor dat accessoires en de verpakking milieuvriendelijk worden gerecycleerd. Voor een soort bij soort recyclage zijn de kunststofstukken gekenmerkt.

- Richtlijnen betreffende de verwijdering van de olie bij het uit bedrijf nemen van het apparaat dienen in acht te worden genomen.

**⚠ ¡Atención!**

Al usar aparatos es preciso tener en cuenta una serie de medidas de seguridad para evitar lesiones o daños. Por este motivo, es preciso leer atentamente este manual de instrucciones/advertencias de seguridad. Guardar esta información cuidadosamente para poder consultarla en cualquier momento. En caso de entregar el aparato a terceras personas, será preciso entregarles, asimismo, el manual de instrucciones/advertencias de seguridad. No nos hacemos responsables de accidentes o daños provocados por no tener en cuenta este manual y las instrucciones de seguridad.

**⚠ ¡Aviso!!**

El aparato dispone de protección antivuelco. En cuanto el aparato se incline 45° se desconectará y, tras colocarlo de nuevo en la posición correcta, se volverá a conectar.

**1. Instrucciones de seguridad**

- ¡Antes de la puesta en marcha es imprescindible tener en cuenta el manual de instrucciones! Usar el aparato únicamente según se describe en dicho manual. No está permitido cualquier otro uso.
- Guardar bien las instrucciones y, en caso necesario, entregar a un tercero.
- Comprobar que el aparato haya sido suministrado en buen estado. No conectar el aparato en caso de que haya sufrido algún daño.
- Antes de cada puesta en marcha, se ha de comprobar que el aparato y, en particular, el cable de conexión no presenten daños. En caso de daños, se ha de dirigir a ISC GmbH.
- Coloque el cable de conexión de tal modo que no se tropiece con él.
- El cable de red no debe pasar por encima de piezas del aparato a elevada temperatura.
- ¡No desenchufar tirando del cable! No transportar o arrastrar jamás el aparato tirando del cable.
- No enrollar el cable alrededor del aparato.
- No aplastar el cable o pasarlo por aristas vivas, ni por encima de encimeras calientes o llama viva.
- No es adecuado para uso industrial.
- Utilizar el aparato sólo en espacios cerrados y secos.
- No abrir jamás el aparato ni entrar en contacto con piezas con tensión aplicada: **¡Peligro de muerte!**
- ¡No utilizar el aparato en las inmediaciones de lavabos, tomas de agua, piscinas, ni tampoco en el baño!
- No sumergir jamás el aparato en agua: **¡Peligro de muerte!**
- No colocar nunca el aparato en las inmediaciones de lugares húmedos o mojados (baño, ducha, piscina, etc.). Las personas que se encuentren en la ducha, en contacto con recipientes llenos de líquido o en la bañera no deben tocar los elementos de mando.
- Jamás operar el aparato con las manos húmedas.
- Utilizar el aparato únicamente en vertical y con las ruedecillas montadas.
- No cubrir el aparato, no colocar objetos o ropa sobre la superficie o barras de caldeo. No impedir la circulación de aire en torno a las barras de caldeo, por ejemplo con cortinas, muebles o similares:  
¡Peligro de incendio!
- Conectar el aparato únicamente a una toma de corriente con puesta a tierra.
- Si el calefactor se dañara por caída o por otra causa o el cable de conexión resultara deteriorado, consultar a un especialista cualificado o con el servicio de asistencia técnica competente de su país.
- Coloque el aparato de tal forma que resulte fácil acceder al enchufe.
- ¡En caso de dejar el aparato fuera de servicio durante algún tiempo, desenchúfelo!
- No coloque directamente el aparato debajo de un enchufe.
- Si se ha caído el calefactor, desenchúfelo, deje que se enfríe y vuelva a incorporarlo.
- ¡Cuidado! Las barras de caldeo funcionan a una elevada temperatura.
- No colocar nunca el aparato sobre alfombras de hilo largo.
- No se puede poner en funcionamiento el aparato en espacios donde se utilicen o almacenen gases o productos inflamables (p. ej., disolventes, etc.).
- Mantener alejados del aparato aquellos gases o productos altamente inflamables.
- No poner en funcionamiento en recintos con peligro de incendio (p. ej., cobertizos de madera).
- Poner en funcionamiento el calefactor solo con el cable de red completamente desenrollado.
- Asegurarse de que haya una distancia mínima de 50 cm a cualquier objeto, paredes, etc.
- No adecuado para la instalación a cableado eléctrico fijo.
- No introducir objetos en los orificios del aparato.  
¡Peligro de descarga eléctrica y daños en el aparato!
- Mantener alejados del aparato a los niños, así como a las personas que se encuentren bajo los efectos de medicamentos o alcohol.
- Los trabajos de mantenimiento y reparación sólo deben ser realizados por personal especializado autorizado.

**E**

- ¡Atención! ¡No cubrir el aparato! ¡Peligro de incendio! Tener en cuenta el símbolo que aparece sobre el aparato (fig. 5).
- Este aparato no ha sido concebido para ser utilizado por personas (incluyendo niños) cuyas capacidades estén limitadas física, sensorial o psíquicamente, o que no dispongan de la experiencia y/o los conocimientos necesarios. Las personas aptas deberán recibir formación o instrucciones necesarias sobre el funcionamiento del aparato por parte de una persona responsable para su seguridad. Vigilar a los niños para asegurarse de que no jueguen con el aparato.

**⚠ ¡AVISO!****Lea todas las instrucciones de seguridad e indicaciones.**

El incumplimiento de dichas instrucciones e indicaciones puede provocar descargas, incendios y/o daños graves.

**Guarde todas las instrucciones de seguridad e indicaciones para posibles consultas posteriores.****2. Descripción del aparato (fig. 1)**

- 1 Ranuras disipadoras de calor
- 2 Empuñadura empotrada
- 3 Indicador de servicio
- 4 Conmutador graduado de calefacción
- 5 Regulador del termostato
- 6 Enrollado de cable
- 7 Ruedecillas orientables

**3. Uso adecuado**

El aparato ha sido concebido únicamente para calentar en recintos cerrados y secos. Sólo está previsto para ser colocado sobre el suelo.

Utilizar la máquina sólo en los casos que se indican explícitamente como de uso adecuado. Cualquier otro uso no será adecuado. En caso de uso inadecuado, el fabricante no se hace responsable de daños o lesiones de cualquier tipo; el responsable es el usuario u operario de la máquina.

Tener en consideración que nuestro aparato no está indicado para un uso comercial, industrial o en taller. No asumiremos ningún tipo de garantía cuando se utilice el aparato en zonas industriales, comerciales o talleres, así como actividades similares.

**4. Características técnicas:****MR 920/1**

Tensión nominal:	220-240 V ~ 50 Hz
Potencia de caldeo:	2000 W (800 W / 1200 W)
Regulador del termostato:	Regulable de forma progresiva
Ranuras disipadoras de calor:	9
Categoría de protección:	I

**MR 1125/1**

Tensión nominal:	220-240 V ~ 50 Hz
Potencia de caldeo:	2500 W (1000 W / 1500 W)
Regulador del termostato:	Regulable de forma progresiva
Ranuras disipadoras de calor:	11
Categoría de protección:	I

**5. Montaje****5.1 Montaje de las ruedas de transporte (fig. 2 – 3)**

¡Atención! A fin de evitar deterioros, coloque el calefactor con el lado inferior hacia arriba sobre una base blanda (p. ej., alfombra). Las ruedas de transporte se atornillan en el segundo y último espacio intermedio de las ranuras.

- Deslizar el estribo de fijación (a) por debajo del elemento calefactor y atornillar el soporte de las ruedecillas con las tuercas de mariposa (b). Repetir de forma análoga en el último espacio intermedio de las ranuras.

**6. Puesta en marcha**

¡Atención! Antes de la puesta en marcha, compruebe que la tensión existente concuerde con la indicada en la placa de datos.

Tenga en cuenta las instrucciones de seguridad indicadas bajo el punto 1.

Si el aparato se vuelca o se cae, un interruptor de seguridad instalado en el aparato interrumpirá la alimentación de corriente. Una vez se haya colocado bien, se restablecerá la alimentación de corriente.

**6.1. Interruptor de funcionamiento (fig. 4 / pos. 4)**

- Potencia calorífica baja: interruptor en posición "I"
- Potencia calorífica media: interruptor en posición "II"
- Potencia calorífica alta: interruptor en posición "III"

¡Puede consultar la potencia térmica obtenible en las características técnicas del punto 4!

**6.2 Termostato/regulador de la temperatura ambiental (fig. 4 / pos. 5):**

**Advertencia:** Tras realizar un transporte el regulador del termostato funciona correctamente una vez el aparato se haya adaptado a la temperatura ambiente.

Conecte la potencia térmica deseada mediante los dos botones pulsadores. Gire el regulador hacia "MAX" hasta que la temperatura ambiental deseada se haya alcanzado. A continuación, gire en sentido inverso el regulador hasta que se escuche un claro clic. El termostato conecta y desconecta el calefactor y se encarga de conseguir que la temperatura ambiental sea prácticamente constante. Condición previa a tal efecto es que el calefactor se encuentre equipado de una potencia de caldeo suficiente para la sala que se ha de calentar.

**7. Almacenamiento**

El calefactor se ha de guardar en un lugar seco, almacenándolo, en la medida de lo posible, sin nada que lo cubra.

**8. Mantenimiento y limpieza**

- Los trabajos de mantenimiento y reparación deberán ser realizados exclusivamente por un taller eléctrico autorizado o por el servicio de asistencia técnica competente de su país.
- Comprobar regularmente que el cable de red no sufra ningún tipo de defecto o daño. En caso de que el cable de red esté dañado, solo podrá ser cambiado por un electricista o por el servicio de asistencia técnica competente de su país teniendo en cuenta las disposiciones pertinentes.
- Atención: Desenchufar antes de realizar trabajos de limpieza. ¡Peligro de sufrir una descarga eléctrica!
- Para limpiar la caja utilice un paño ligeramente húmedo.
- Las barras de caldeo están llenas de un aceite

especial. Las reparaciones que requieran abrir el retén de aceite solo podrán ser llevadas a cabo por el servicio de asistencia técnica competente de su país. En caso de fugas de aceite, enviar el aparato al servicio de asistencia técnica competente de su país.

**9. Pedido de piezas de repuesto**

Cuando se pasa pedido de piezas de repuesto, es preciso indicar los siguientes datos:

- Tipo de aparato
- Número de artículo del aparato
- Número de identificación del aparato
- Número de la pieza de recambio solicitada

Los precios y la información actual se hallan en [www.isc-gmbh.info](http://www.isc-gmbh.info)

**10. Eliminación de residuos:**

Eliminar los aparatos inservibles de forma adecuada. Para ello consultar con el servicio de asistencia técnica competente de su país.

Eliminar los accesorios y el embalaje de manera ecológica para facilitar su posterior reciclaje. Las piezas de plástico están marcadas para su posterior reciclaje.

- Observar las directivas relativas a como eliminar el aceite cuando se desee deshacerse del aparato.

**FIN****⚠ Huomio!**

Laitteita käytettäessä tulee noudattaa tiettyjä turvallisuusvaroituksia tapaturmien ja vaurioiden välttämiseksi. Lue sen vuoksi tämä käyttöohje / nämä turvallisuusmääräykset huolellisesti läpi. Säilytä käyttöohje hyvin, jotta siinä olevat tiedot ovat myöhemminkin milloin vain käytettävissäsi. Jos luovutat laitteen muille henkilöille, ole hyvä ja anna heille myös tämä käyttöohje / nämä turvallisuusmääräykset laitteen mukana. Emme ota mitään vastuuta tapaturmista tai vaurioista, jotka ovat aiheutuneet tämän käyttöohjeen tai turvallisuusohjeiden noudattamisen laiminlyönnistä.

**Viite!!**

Laitte on varustettu kaatumissuojalla. Heti kun laite kallistuu yli 45° kulmaan, se sammuu, ja käynnistyy uudelleen sen jälkeen kun se nostetaan pystyyn.

**1. Turvallisuusmääräykset**

- Perekdy ennen laitteen käyttöönottoa ehdottomasti käyttöohjeeseen! Laitetta saa käyttää ainoastaan siinä kuvatulla tavalla. Kaikkalainen muu käyttö on kielletty.
- Säilytä käyttöohje huolella ja luovuta se tarvittaessa laitteen mukana.
- Tarkasta, onko laite toimitettu moitteettomassa kunnossa. Jos se on vahingoittunut, älä liitä sitä sähköverkkoon.
- Ennen joka käyttöä tulee tarkastaa, onko laite ja erityisesti verkkojohto vahingoittunut. Käännä vahinkojen vuoksi ISC GmbH:n puoleen.
- Vedä verkkojohto niin, ettei siihen voi kompastua.
- Älä vedä verkkojohtoa käytössä kuumenevien laitteen osien ylitse.
- Älä koskaan vedä verkkopistoketta johdosta irti pistorasiasta! Älä koskaan kannaa laitetta johdosta tai liikuta sitä johdosta vetäen.
- Älä koskaan kierrä verkkojohtoa laitteen ympärille.
- Älä koskaan jätä verkkojohtoa puristuksiin, vedä sitä terävien reunojen yli tai laske sitä kuuman keittolevyn tai avotulen yli.
- Ei sovellu pienteollisuuskäyttöön.
- Käytä laitetta vain suljetuissa, kuivissa tiloissa.
- Älä koskaan avaa laitetta ja koske jännitteellisiin osiin – **Hengenvaara!**
- Älä käytä laitetta pesuallaiden, vesiliitäntöjen, uima-altaiden tai kylpyhuoneiden lähellä!
- Älä koskaan upota laitetta veteen – **Hengenvaara!**
- Älä koskaan aseta laitetta kosteiden tilojen tai märkäsolujen (kylpyhuoneen, suihkun, uima-altaan tms.) lähelle. Suihkussa, nesteellä täytetyssä altaassa tai kylpyammeessa oleva henkilö ei saa päästä koskemaan laitteen käyttölaitteisiin.
- Älä koskaan käytä laitetta märin käsin.
- Laitetta saa käyttää ainoastaan pystyasennossa sen seistessä pyöriillään.
- Laitetta ei saa peittää, lämmitinrippojen päälle tai väliin ei saa panna mitään tavaroita tai vaatekappaleita. Ilman kiertoa rippojen ympäri ei saa missään tapauksessa estää verhoja, huonekaluun tms.
- Palovaara!
- Liitä laite ainoastaan maadoitettuun pistorasiaan.
- Jos lämmitin on vahingoittunut kaatuessaan tai muuten, tai jos verkkoliitäntäjohto on vahingoittunut, ota yhteyttä alan ammattihenkilöön tai maasi valtuutettuun tekniseen asiakaspalveluun.
- Aseta laite sellaiseen paikkaan, että ulotut verkkopistokkeeseen milloin vain.
- Jos laite on pitempään käyttämättä, irroita verkkopistoke!
- Älä aseta laitetta välittömästi pistorasian alapuolelle.
- Jos lämmitin on kaatunut, irroita verkkopistoke, anna laitteen jäähtyä ja aseta se jälleen pystyasentoon.
- Varo! Lämmitysripat kuumenevat käytön aikana.
- Älä koskaan aseta laitetta pitkänukkaiselle matolle.
- Laitetta ei saa käyttää tiloissa, joissa käytetään tai varastoidaan tulenarkoja aineita (esim. liuotteita jne.) tai kaasuja.
- Pidä helposti syttyvät aineet tai kaasut poissa laitteen ympäristöstä.
- Älä käytä tulenaroissa tiloissa (esim. puuvajassa).
- Käytä lämmitintä vain verkkojohdon ollessa kokonaan aukikelattuna.
- Säilytä 50 cm vähimmäisetäisyys esineisiin, seiniin jne.
- Ei sovellu asennettavaksi kiinteästi asennettuihin sähköjohtoihin.
- Älä työnnä mitään vieraita esineitä laitteen aukkoihin.
- Sähköiskuvaara ja laitteen vahingoittumisvaara.
- Pidä lapset sekä lääkkeitten tai alkoholin vaikutuksen alaiset henkilöt poissa laitteen lähistöltä.
- Huoltotoimet ja korjaukset saa suorittaa ainoastaan valtuutettu alan ammattihenkilö.
- Huomio! Laitetta ei saa peittää - palovaara! Noudata laitteessa olevaa merkkiä (kuvat 5).
- Tätä laitetta ei ole tarkoitettu sellaisten henkilöiden (myöskään lasten) käytettäväksi, joiden fyysiset, aistiperäiset tai henkiset kyvyt ovat rajoitetut, tai joilla ei ole käyttöön tarvittavaa kokemusta ja/tai

taitoja, paitsi sellaisen heidän turvallisuudestaan vastuullisen henkilön valvonnassa, joka voi antaa heille laitteen oikeaa käyttöä koskevat ohjeet. Lapsia tulee valvoa, jotta he eivät missään tapauksessa voi leikkiä laitteella.

### **VAROITUS!**

#### **Lue kaikki turvallisuusmääräykset ja ohjeet.**

Jos turvallisuusmääräyksiä tai muita ohjeita ei noudateta, saattaa tästä aiheutua sähköiskuja, tulipaloja ja/tai vaikeita vammoja.

**Säilytä kaikki turvallisuusmääräykset ja ohjeet myöhempää tarvetta varten.**

## 2. Laitteen kuvaus (kuvat 1)

- 1 Lämmityslamellit
- 2 Kahvasyvennys
- 3 Toiminnan merkivalo
- 4 Lämmitystekohytkin
- 5 Termostaattisäädin
- 6 Johdon kelaus
- 7 Ohjauspyörät

## 3. Määräysten mukainen käyttö

Laitte on tarkoitettu käytettäväksi vain täydentävänä lämmittimenä kuivissa, suljetuissa tiloissa. Se on tarkoitettu vain asetettavaksi lattialle.

Konetta saa käyttää ainoastaan sille määrättyyn tarkoitukseen. Kaikkalainen tämän ylittävä käyttö ei ole määräysten mukaista. Kaikista tästä aiheutuvista vahingoista tai loukkaantumisista on vastuussa laitteen omistaja/käyttäjä eikä suinkaan sen valmistaja.

Ole hyvä ja ota huomioon, että laitteitamme ei ole suunniteltu ja valmistettu käytettäväksi pienteollisuus- tai teollisuustarkoituksiin. Emme siksi ota mitään vastuuta vaurioista, jos laitetta käytetään pienteollisuus-, käsityöläis- tai teollisuustyöpaikoilla tai näihin verrattavissa olevissa toiminnoissa.

## 4. Tekniset tiedot:

### **MR 920/1**

Nimellisjännite:	220-240 V ~ 50 Hz
Lämmitysteho:	2000 W (800 W / 1200 W)
Termostaattisäädin:	säädettävissä portaattomasti
Kuumennuslamellit:	9
Suojaluokka:	I

### **MR 1125/1**

Nimellisjännite:	220-240 V ~ 50 Hz
Lämmitysteho:	2500 W (1000 W / 1500 W)
Termostaattisäädin:	säädettävissä portaattomasti
Kuumennuslamellit:	11
Suojaluokka:	I

## 5. Asennus

### 5.1 Rullapyörien asennus (kuvat 2 – 3)

Huomio! Vaurioitumisen välttämiseksi tulee lämmitin asettaa pehmeälle alustalle (esim. matolle) alapuoli ylöspäin. Rullapyörät ruuvataan kiinni lamellien toiseen ja takimmaiseen välitilaan.

- Työnnä kiinnityssanka (a) lämmitinelementin alle ja ruuvaa juoksurullien kannatin kiinni siipimuttereilla (b). Tee samoin myös viimeisen ripavälin kohdalla.

## 6. Käyttöönotto

- Huomio! Tarkasta ennen käyttöönottoa, vastaako käytettävissä oleva verkkojännite laitteen tyyppikilvessä annettuja tietoja.

Noudata kohdassa 1 annettuja turvallisuusmääräyksiä.

Jos laite kallistuu tai kaatuu, niin laitteeseen asennettu turvakatkaisin keskeyttää virransyötön. Heti kun laite on jälleen asetettu pystyasentoon, niin virransyöttö toimii.

### 6.1 Toimintokytkin (kuva 4/kohta 4):

- vähäinen lämmitysteho – kytkin asennossa „I“
- keskimääräinen lämmitysteho – kytkin asennossa „II“
- korkea lämmitysteho – kytkin asennossa „III“

Mahdollisen lämmitystehon löydät teknisistä tiedoista kohdasta 4!

### 6.2 Termostaattisäädin / huoneenlämpösäädin (kuva. 4 / kohta 5):

**Viite:** Termostaattisäädin toimii kuljetuksen jälkeen kunnolla vasta sen jälkeen, kun laite on sopeutunut ympäristön lämpötilaan.

Kytke laitteeseen haluttu lämmitysteho molempien monitoimikatkaisimien avulla. Käännä säädintä „MAX“-asettoa kohti, kunnes haluttu huoneen lämpötila on saavutettu. Käännä sitten säädintä

**FIN**

takaisinpäin, kunnes selvästi kuultava naksahdus tulee. Termostaattisäädin kytkee lämmityslaitteen automaattisesti päälle ja pois ja huolehtii lähes tasaisesta huoneen lämpötilasta. Sen edellytyksenä on, että lämmityslaitteen lämmitysteho on riittävä lämmitettävän huoneen kokoon nähden.

varustettu merkinnöillä lajipuhdasta uusiokäyttöä varten.

- Laitteen hävittämisen yhteydessä tulee noudattaa jäteöljyn hävittämisestä annettuja direktiivejä.

## 7. Säilytys

Lämmityslaitte tulee säilyttää kuivassa paikassa, mikäli mahdollista peitettynä.

## 8. Huolto ja puhdistus

- Huolto- ja korjaustoimet saa suorittaa ainoastaan sähköalan ammattikorjaamo tai maasi valtuutettu tekninen asiakaspalvelu.
- Tarkasta säännöllisin väliajoin, onko verkkoliitäntäjohdossa vikaa tai vaurioita. Vahingoittuneen verkkojohdon saa vain sähköalan ammattikorjaaja tai maasi valtuutettu tekninen asiakaspalvelu vaihtaa uuteen laitetta koskevia määräyksiä noudattaen.
- Huomio: Irroita verkkopistoke ennen puhdistusta – sähköiskun vaara.
- Käytä laitteen kuoren puhdistukseen hieman kosteaa riepua.
- Kuumennusripat on täytetty erikoisöljyllä. Sellaiset korjaukset, joita varten tulee öljytiiviste avata, saa suorittaa ainoastaan maasi valtuutettu tekninen asiakaspalvelu. Jos laitteesta valuu öljyä, tulee laite lähettää tarkastettavaksi maasi valtuutettuun tekniseen asiakaspalveluun.

## 9. Varaosatilaus

Varaosia tilattaessa tulee antaa seuraavat tiedot:

- laitteen tyyppi
- laitteen tuotenumero
- laitteen tunnusnumero
- tarvittavan varaosan varaosanumero

Tämänhetkiset hinnat ja tiedot löydät nettisivustosta [www.isc-gmbh.info](http://www.isc-gmbh.info)

## 10. Hävittäminen

Vialliset laitteet tulee hävittää määräysten mukaisesti. Ota yhteyttä maasi valtuutettuun tekniseen asiakaspalveluun.

Lisävarusteet ja pakkausmateriaalit tulee toimittaa ympäristöystävälliseen kierrätykseen. Muoviosat on



**⚠ Obs!**

Innan maskinen kan användas måste särskilda säkerhetsanvisningar beaktas för att förhindra olyckor och skador. Läs därför noggrant igenom denna bruksanvisning och dessa säkerhetsanvisningar. Förvara dem på ett säkert ställe så att du alltid kan hitta önskad information. Om maskinen ska överlätas till andra personer måste även denna bruksanvisning och dessa säkerhetsanvisningar medfölja. Vi övertar inget ansvar för olyckor eller skador som har uppstått om denna bruksanvisning eller säkerhetsanvisningarna åsidosätts.

**Obs!**

Radiatorn är utrustad med ett tipskydd. Om radiatoren lutats med mer än 45° slås den ifrån. När radiatoren ställs upp på nytt slås den på igen.

**1. Säkerhetsanvisningar**

- Beakta tvunget bruksanvisningen innan du tar fläkten i bruk. Fläkten får endast användas på de sätt som beskrivs i bruksanvisningen. Alla andra sätt är förbjudna.
- Förvara bruksanvisningen på en säker plats och se till att den medföljer om du säljer fläkten vidare.
- Kontrollera att fläkten är i fullgott skick vid leverans. Anslut inte fläkten till nätet om den är skadad.
- Varje gång innan du använder fläkten, kontrollera särskilt om nätkabeln är skadad. Kontakta din kundtjänst om du kan konstatera skador.
- Lägg nätkabeln så att man inte kan snava över den.
- Lägg inte nätkabeln över delar på fläkten som blir varma under drift.
- Dra aldrig ut stickkontakten ur stickuttaget genom att dra i kabeln! Bär aldrig fläkten i nätkabeln och dra inte i kabeln för att flytta på fläkten.
- Linda aldrig nätkabeln runt om fläkten.
- Kläm aldrig in nätkabeln, dra den inte över vassa kanter och lägg den inte över varma spisplattor eller öppna lågor.
- Inte avsedd för yrkesmässig användning.
- Använd fläkten endast i slutna och torra utrymmen.
- Öppna aldrig fläkten och rör inte vid spänningsförande delar – **livsfara!**
- Använd inte fläkten i närheten av tvättfat, vattenanslutningar, simbassänger eller i badrummet!
- Doppa aldrig fläkten i vatten – **livsfara!**
- Ställ aldrig fläkten i närheten av fuktiga rum eller våtutrymmen (bad, dusch, simbassäng osv). En person som befinner sig under duschen, i ett badkar eller en annan behållare med vätska ska inte kunna komma åt reglagen .
- Ta inte på fläktens reglage om du har våta händer.
- Radiatorn får endast användas om den står upprätt och hjulen har monterats.
- Täck inte över radiatoren och lägg inga föremål eller kläder ovanpå eller mellan värmeflänsarna. Luftcirkulationen runt om värmeflänsarna får aldrig blockeras av gardiner, möbler eller liknande - Brandfara!
- Radiatorn får endast anslutas till ett jordat stickuttag.
- Om radiatoren har fallit omkull och skadats, eller har skadats på annat sätt, eller om nätkabeln har skadats, så måste du kontakta en kvalificerad installatör eller vår kundtjänst.
- Ställ radiatoren så att du alltid kan komma åt stickkontakten.
- Dra ut stickkontakten om du inte ska använda radiatoren under längre tid.
- Ställ inte radiatoren direkt under ett vägguttag.
- Om radiatoren har välts, dra ut stickkontakten, låt radiatoren svalna och ställ sedan upp den på nytt.
- Varning! Värmeflänsarna blir varma under drift.
- Ställ aldrig radiatoren på mattor med lång lugg.
- Radiatorn får inte användas i rum där eldfarliga ämnen (t ex lösningsmedel eller liknande) eller gas används eller förvaras.
- Håll mycket brandfarliga ämnen och gaser på avstånd från radiatoren.
- Använd inte radiatoren i lättantändliga utrymmen (t ex träskjul).
- Se till att nätkabeln har rullats av helt innan du tar radiatoren i drift.
- Beakta det minsta tillåtna avståndet 50 cm till andra föremål, väggar osv.
- Inte lämpad för installation i det fasta elnätet.
- Stick inte in några främmande föremål i radiatorns öppningar.
  - Risk för strömslag och skador på radiatoren.
- Se till att barn eller personer som är påverkade av läkemedel eller alkohol inte vistas i närheten av radiatoren.
- Underhåll och reparation får endast utföras av behörig, kvalificerad personal.
- Obs! Täck inte över fläkten – brandfara! Beakta symbolen på fläkten (bild 5).
- Denna maskin är inte avsedd att användas av personer (inkl. barn) med begränsad fysisk, sensorisk eller mental förmåga eller bristfällig erfarenhet och/eller kunskap, såvida inte en person som ansvarar för säkerheten håller uppsikt eller ger instruktioner om korrekt användning av maskinen. Barn ska hållas under uppsikt för att

**S**

säkerställa att de inte använder maskinen som leksak.

### **⚠ VARNING!**

#### **Läs alla säkerhetsanvisningar och instruktioner.**

Försummelser vid iakttagandet av säkerhetsanvisningarna och instruktionerna kan försaka elstöt, brand och/eller svåra skador.

**Förvara alla säkerhetsanvisningar och instruktioner för framtiden.**

## **2. Beskrivning av radiatoren (bild 1)**

- 1 Värmeflänsar
- 2 Handtag
- 3 Driftindikering
- 4 Brytare för effektläge
- 5 Termostatreglering
- 6 Kabelupplindning
- 7 Hjul

## **3. Ändamålsenlig användning**

Fläkten är endast avsedd för uppvärmning i slutna och torra utrymmen. Den är endast avsedd för placering på golvet

Maskinen får endast användas till sitt avsedda ändamål. Användningar som sträcker sig utöver detta användningsområde är ej ändamålsenliga. För materialskador eller personskador som resulterar av sådan användning ansvarar användaren/operatören själv. Tillverkaren påtar sig inget ansvar.

Tänk på att våra produkter endast får användas till ändamålsenligt syfte och inte har konstruerats för yrkesmässig, hantverksmässig eller industriell användning. Vi ger därför ingen garanti om produkten ska användas inom yrkesmässiga, hantverksmässiga eller industriella verksamheter eller vid liknande aktiviteter.

## **4. Tekniska data**

### **MR 920/1**

Nominell spänning:	220-240 V ~ 50 Hz
Effektlägen:	2000 W (8000 W / 1200 W)
Termostatreglering:	Steglös reglerbar
Värmeflänsar:	9
Kapslingsklass:	I

### **MR 1125/1**

Nominell spänning:	220-240 V ~ 50 Hz
Effektlägen:	2500 W (1000 W / 1500 W)
Termostatreglering:	Steglös reglerbar
Värmeflänsar:	11
Kapslingsklass:	I

## **5. Montering**

### **5.1 Montera hjulen (bild 2 - 3)**

Obs! Lägg radiatoren upp och ned på ett mjukt underlag, t ex en matta så att inga onödiga skador uppstår.

- Skjut fästbygeln (a) under värmeelementet och skruva fast hjulhållaren med vingmuttrarna (b). Gör på samma sätt vid sista mellanrummet mellan värmeflänsarna.

## **6. Driftstart**

Obs! Innan du tar radiatoren i drift, kontrollera att spänningen i elnätet stämmer överens med spänningen som anges på typskylten.

Beakta säkerhetsanvisningarna under punkt 1.

Om radiatoren lutar eller välter kommer en säkerhetsbrytare som har integrerats i radiatoren att bryta strömförsörjningen. När du ställer upp radiatoren igen kopplas även strömförsörjningen in på nytt.

### **6.1 Funktionsbrytare (bild 4 / pos. 4)**

- låg värmeeffekt – brytaren på läge "I"
- medelstark värmeeffekt – brytaren på läge "II"
- hög värmeeffekt – brytaren på läge "III"

Värmeeffekten som kan uppnås anges i tekniska data under punkt 4!

### **6.2 Termostatreglering / rumstemperaturreglering (bild 4 - pos. 5)**

**Obs!** Efter transport fungerar termostatregleringen inte förrän radiatoren har värmts upp till omgivningstemperaturen.

Ställ in avsett effektläge med de båda funktionsbrytarna. Vrid regleringen till "MAX" tills önskad rumstemperatur har nåtts. Vrid därefter tillbaka regleringen tills du tydligt hör ett klickande ljud. Termostatregleringen kopplar in resp. ifrån konvektorelementet automatiskt och ger därmed en näst intill konstant rumstemperatur. En förutsättning

för detta är dock att elementets värmeeffekt är tillräckligt hög för rummet som ska värmas upp.

## 7. Förvaring

Förvara radiatoren på en torr plats, helst övertäckt.

## 8. Underhåll och rengöring

- Låt endast en behörig elverkstad eller vår kundtjänst utföra underhåll och reparation.
- Kontrollera i regelbundna intervaller om nätkabeln är defekt eller skadad. En skadad nätkabel får endast bytas ut en behörig elinstallatör eller av vår kundtjänst, varvid gällande bestämmelser ska beaktas.
- Varning! Dra ut stickkontakten innan du rengör radiatoren – risk för elektriska stötar.
- Använd en fuktig duk för att rengöra radiatorns kåpa.
- Värmeflänsarna har fyllits med en specialolja. Reparationer som innebär att oljepackningen måste öppnas får endast utföras av vår kundtjänst.  
Om olja läcker ut måste radiatoren skickas in till behörig kundtjänst.

## 9. Reservdelsbeställning

Ange följande uppgifter när du beställer reservdelar:

- Produkttyp
- Produktens artikelnummer
- Produktens ID-nr.
- Reservdelsnumret för reservdelen

Aktuella priser och ytterligare information finns på [www.isc-gmbh.info](http://www.isc-gmbh.info)

## 10. Avfallshantering

Defekta radiatorer måste avfallshanteras enligt gällande föreskrifter. Kontakta vår kundtjänstavdelning.

Tillbehör och förpackningsmaterial kan lämnas in för miljövänlig återvinning. Plastdelarna har markerats för att underlätta källsorteringen.

- Beakta gällande direktiv för avfallshantering av oljan när apparaten ska skrotas.

**TR****⚠ Dikkat!**

Aletlerin kullanılmasında yaralanma ve hasar görme tehlikesini önlemek için bazı iş güvenliği önlemlerinin alınması gereklidir. Lütfen kullanma talimatını/güvenlik uyarılarını dikkatlice okuyun ve içerdiği bilgilere dikkat edin. Kullanma talimatında açıklanan bilgilerin daima elinizin altında bulunması için bilgiler güvenli bir yerde saklanacaktır. Aleti başka kişilere verdiğinizde lütfen bu kullanma talimatını da verin. Kullanma talimatında açıklanan talimatlara uyulmamasından kaynaklanan iş kazaları veya hasarlardan firmamız herhangi bir sorumluluk üstlenmez.

**Uyarı!!**

Cihaz, devrilme koruma şalteri ile donatılmıştır. Cihaz çalışır durumdayken 45°'den fazla devrildiğinde şalter tarafından kapatılır ve tekrar dikey konuma getirildiğinde çalışmaya başlar.

**1. Güvenlik uyarıları**

- Cihazı çalıştırmadan önce Kullanma Talimatını mutlaka okuyunuz! Cihaz sadece Kullanma Talimatında açıklanan kullanım amacı doğrultusunda kullanılacaktır. Bunun dışındaki tüm kullanımlar yasaktır.
- Kullanma Talimatını iyi şekilde saklayın ve gerektiğinde üçüncü şahıslara verin.
- Cihazın hasarsız ve eksiksiz durumda sevk edilip edilmediğini kontrol edin. Cihaz üzerinde olası hasarların bulunması durumunda cihazı elektrik sistemine bağlamayın.
- Cihazı her çalıştırmadan önce elektrik kablosunun hasarlı olup olmadığını kontrol edin. Elektrik kablosunun hasarlı olması durumunda ISC GmbH firmasına başvurunuz.
- Cihazı sadece kapalı, kuru mekanlarda kullanın.
- Cihaz ticari (endüstriyel) kullanım amacı için uygun değildir.
- Cihazın kesinlikle açmayın ve gerilim altında olan parçalara dokunmayın – **Ölüm Tehlikesi!**
- Cihazı kesinlikle suyun içine daldırmayın – **Ölüm Tehlikesi!**
- Cihazı kesinlikle rutubetli veya ıslak mekanların yakınında (banyo, duş, yüzme havuzu vs.) koymayın. Duş altında, elinde sıvı ile doldurulmuş kab bulunan veya küvet içinde olan kişinin cihazın kumanda elemanlarına dokunması yasaktır.
- Cihazı banyoda kullanmayın.
- Cihazı kesinlikle ıslak ellerinizle kullanmayın.
- Elektrik kablosunu üzerinden geçerek ayak takılmayacak şekilde döşeyin.
- Elektrik kablosunu cihazın kızgın bölümlerinin üzerinden geçirmeyin.
- Fişi prizden çıkarırken kesinlikle elektrik kablosundan asılarak çıkarmayın! Cihazı kesinlikle elektrik kablosundan tutarak taşımayın veya kablodan çekerek hareket ettirmeyin.
- Elektrik kablosunu kesinlikle cihazın etrafına dolamayın.
- Elektrik kablosunu sıkıştırmayın, keskin kenarlar üzerinden asılmayın, kızgın elektrik ocağı veya açık ateş üzerine koymayın.
- Cihazın üzerini örtmeyin, radyatör dilimleri arasına veya üzerine herhangi bir cisim veya giysi koymayın. Radyatör dilimleri etrafındaki hava sirkülasyonunu perde, mobilya veya benzer cisimler ile engellemeyin - Yangın Tehlikesi!
- Cihazı sadece topraklı prize bağlayın.
- Cihaz yere düştüğünde veya başka bir şekilde hasar gördüğünde veya elektrik kablosu hasar gördüğünde onarım için kalifiye bir elektrikçi görevlendirin veya ISC GmbH firmasına başvurun.
- Cihazın koyulacağı yer, elektrik fişine her zaman erişmek mümkün olacak şekilde seçilecektir.
- Cihaz uzun süre çalıştırılmayacağına elektrik fişini prizden çıkarın!
- Cihazı prizden hemen altına koymayın.
- Cihaz sadece gözetim altında tutularak çalıştırılacaktır.
- Cihaz devrildiğinde elektrik kablosunun fişini prizden çıkarın, cihazın soğumasını bekleyin ve tekrar dikey konuma getirin.
- Dikkat! Cihaz çalışırken radyatör dilimleri kızgındır.
- Cihazı kesinlikle uzun tüylü halıların üzerine koymayın.
- Cihazın yanıcı madde (örneğin solvent vs.) veya gaz bulunan mekanlarda çalıştırılması veya depolanması yasaktır.
- Kolay alev alabilir madde veya gazları cihazdan uzak tutun.
- Cihazı yangın tehlikesi bulunan mekanlar (örneğin ahşap kiler) içinde çalıştırmayın.
- Isıtma cihazını elektrik kablosunu tamamen açarak kullanın.
- Cihaz ile cisimler, duvarlar vs. arasında en az 50 cm bir mesafe olmasına dikkat edin.
- Cihaz, sabit olarak döşenmiş elektrik tesisatına bağlama için uygun değildir.
- Cihazın deliklerinin içine yabancı madde sokmayın – Elektrik çarpma ve cihazın hasar görme tehlikesi.
- İlaç veya alkol etkisi altında bulunan kişileri ve çocukları cihazdan uzak tutun.
- Bakım ve onarım çalışmaları sadece uzman yetkili personel tarafından yapılacaktır.
- Dikkat! Cihazın üzerini örtmeyin - Yangın Tehlikesi! Cihaz üzerindeki sembole dikkat edin (Şekil 5).
- Bu cihazın kısıtlı fiziksel, sensörük veya zihinsel özelliklere kişiler veya tecrübesiz ve/veya gerekli bilgiye sahip olmayan kişiler (çocuklar dahil)

tarafından kullanılması yasaktır. Bu kişilerin ancak, kendi güvenlikleri için tayin edilmiş görevliler tarafından gözetim altında tutulduğunda veya bu kişiler tarafından cihazı nasıl kullanacaklarına dair bilgi verildiğinde cihazı kullanmalarına izin verilmiştir.

Cihaz ile oynamalarını önlemek için çocuklar, cihazı kullanırken gözetim altında tutulmalıdır.

### ⚠ UYARI

**Açıklanan bütün güvenlik uyarıları ve talimatları okuyun.** Güvenlik uyarıları ve talimatlara riayet edilmemesi durumunda elektrik çarpması, yangın ve/veya ağır yaralanmalar meydana gelebilir.  
**Güvenlik uyarıları ve talimatları gelecekte kullanmak için saklayın**

## 2. Cihaz açıklaması (Şekil 1)

- 1 Radyatör dilimleri
- 2 Sap
- 3 Isıtma kademesi şalteri
- 4 Isıtma kademesi şalteri
- 5 Termostat regülatörü
- 6 Elektrik kablosu saklama gözü
- 7 Oynar tekerlekler

## 3. Kullanım amacına uygun kullanım

Bu cihaz sadece kuru ve kapalı mekanlarda ek ısıtıcı olarak kullanmak üzere tasarlanmıştır. Isıtıcı sadece taban üzerinde kurulmak üzere öngörülmüştür.

Cihaz sadece kullanım amacına göre kullanılacaktır. Kullanım amacının dışındaki tüm kullanımlar makinenin kullanılması için uygun değildir. Bu tür kullanım amacı dışındaki kullanımlardan kaynaklanan hasar ve yaralanmalarda, yalnızca kullanıcı/işletici sorumlu olup üretici firma sorumlu tutulamaz.

Lütfen cihazlarımızın ticari, zanaatkarlar veya endüstriyel kullanım için uygun olmadığını ve bu kullanımlar için tasarlanmadığını dikkate alın. Aletin ticari, zanaatkarlar veya endüstriyel veya benzer kullanımlarda kullanılmasından kaynaklanan hasarlar garanti kapsamına dahil değildir.

## 4. Teknik Özellikler

### MR 920/1

Nominal Gerilim	220-240 V ~ 50 Hz
Isıtma Kapasitesi	2000 W (800 W/1200 W)
Termostat regülatörü	kademesiz olarak ayarlanabilir
Dilim adedi	9
Koruma sınıfı	I

### MR 1125/1

Nominal Gerilim	220-240 V ~ 50 Hz
Isıtma Kapasitesi	2500 W (1000 W/1500 W)
Termostat regülatörü	kademesiz olarak ayarlanabilir
Dilim adedi	11
Koruma sınıfı	I

## 5. Montaj

### 5.1 Tekerleklerin montajı (Şekil 2 – 3)

Dikkat! Cihaza zarar verilmesini önlemek için cihazın alt tarafı üste gelecek şekilde yumuşak bir zemin (örneğin halı) üzerine koyun.

- Bağlantı çemberini (a) ısıtıcı elemanın altına koyun ve tekerlek taşıyıcı traversini kelebek somunlar (b) ile sabitleyin. Aynı işlemi son petek dilimi arasındaki bölümde de tekrarlayın

## 6. Çalıştırma

Dikkat! Cihazı çalıştırmadan önce şebeke gerilimi ile tip etiketi üzerinde belirtilen gerilim değerinin aynı olup olmadığını kontrol edin.

1 nolu Güvenlik Uyarıları maddesinde açıklanan bilgilere dikkat ediniz.

Cihaz, çalışır durumdayken devrildiğinde veya yere düştüğünde cihaz içinde bağlı olan emniyet şalteri cihazın gerilim beslemesini keser. Cihaz tekrar dikey konuma getirildiğinde çalışmaya başlar.

### 6.1. Fonksiyon şalteri (Şekil 4 / Poz. 4)

- Düşük ısıtma kapasitesi – Şalteri „I“ pozisyonuna ayarlayın
- Orta ısıtma kapasitesi – Şalteri „II“ pozisyonuna ayarlayın
- Yüksek ısıtma kapasitesi – Şalteri „III“ pozisyonuna ayarlayın

Mümkün olan ısıtma kapasitesi Teknik Özellikler bölümünün 4ncü maddesinde açıklanmıştır!

**TR****6.2 Termostat regülatörü/Oda sıcaklığı regülatörü (Şekil 4 / Poz. 5):**

**Uyarı:** Termostat regülatörü, cihazın transport edilmesinden sonra cihaz ancak ortam sıcaklığına eriştikten sonra normal şekilde çalışır.

Her iki fonksiyon şalteri ile istenilen ısıtma kapasitesini ayarlayın. İstenilen oda sıcaklığına erişilinceye kadar regülatörü „MAX“ yönüne döndürün. Sonra kesin bir tık sesi duyuluncaya kadar regülatörü geri döndürün. Termostat regülatörü, ısıtma cihazını otomatik olarak açıp kapatır ve sabit bir oda sıcaklığının oluşmasını sağlar. Bunun sağlanabilmesi için, ısıtılacak mekan için yeterli ısıtma kapasitesine sahip bir ısıtma cihazının seçilmesi şarttır.

**7. Depolama**

Cihaz kuru bir yerde, mümkün olduğunda üzeri örtülerek depolanacaktır.

**8. Bakım ve Temizleme**

- Bakım ve onarım çalışmaları sadece yetkili elektrik servisi veya ISC GmbH firması tarafından yapılacaktır.
- Elektrik kablosunun arızalı veya hasarlı olup olmadığı düzenli olarak kontrol edilecektir. Hasarlı elektrik kablosu sadece, uzman elektrik personeli veya ISC GmbH firması tarafından geçerli olan yönetmeliklere riayet edilerek değiştirilecektir.
- **Dikkat:** Temizleme işlemine başlamadan önce elektrik fişi prizden çıkarılacaktır – Elektrik çarpma tehlikesi.
- Gövdenin temizlenmesi için hafifçe ıslatılmış bir bez kullanılacaktır.
- Radyatör dilimleri özel bir yağ ile doldurulmuştur. Yağ contasının sökülmesini gerektirecek onarım çalışmaları sadece ISC GmbH firması tarafından yapılacaktır. Panellerde yağ sızıntısı olduğunda cihaz kontrol edilmesi için ISC-GmbH firmasına gönderilecektir

**9. Yedek parça siparişi:**

Yedek parça siparişi yapılırken şu bilgiler verilmelidir:

- Cihazın tipi
- Cihazın parça numarası
- Cihazın kod numarası

30

- Gereken yedek parçanın yedek parça numarası Güncel bilgiler ve fiyatlar internette [www.isc-gmbh.info](http://www.isc-gmbh.info) sayfasında açıklanmıştır

**10. Bertaraf Etme**

Arızalı cihazlar, yönetmeliklere uygun olarak artırılması için ilgili atık toplama merkezlerine veya gönderi ücreti gönderene ait olacak şekilde ISC GmbH, Eschenstraße 6, 94405 Landau adresine gönderilecektir. Cihaz, aksesuar ve ambalaj maddeleri çevreye uygun bir geri kazanım sistemine teslim edilecektir. Plastik malzemeler, türlerine göre geri kazanılması için işaretlenmiştir.

- Cihazın hurdaya çıkarılmasında içinde bulunan yağ malzemesinin bertaraf edilmesi için ilgili yönetmelikler dikkate alınacaktır.

**⚠ Pozor!**

Pri uporabi naprav je potrebno upoštevati nekaj varnostnih ukrepov, da bi preprečili poškodbe in materialno škodo. Zato skrbno preberite ta navodila za uporabo/varnostne napotke. Le-te dobro shranite tako, da boste imeli zmeraj pri roki potrebne informacije. Če bi napravo izročili drugim osebam, Vas prosimo, da jim izročite tudi ta navodila za uporabo/varnostne napotke. Ne prevzemamo nobene odgovornosti za nezgode ali škodo, ki bi nastale zaradi neupoštevanja teh navodil za uporabo in varnostnih napotkov.

**Opozorilo!**

Naprava ima zaščito proti prevračanju. Takoj, ko se naprava nagne za več kot 45°, se izklopi in ponovno vklopi, ko naprava stoji ravno.

**1. Varnostni napotki**

- Pred prvim zagonom nujno upoštevajte navodilo za uporabo! Napravo lahko uporabljate le tako, kot je v navodilu za uporabo opisano. Vsakršna drugačna uporaba ni dovoljena.
- Navodilo dobro hranite in ga eventualno dajte naprej tretji osebi.
- Preverite, če je bila naprava dobavljena v brezhibnem stanju. V primeru eventualnih poškodb naprave ne smete priklopiti.
- Pred uporabo je napravo in še posebej električni omrežni kabel potrebno pregledati glede poškodb. V primeru poškodb na napravi se obrnite na ISC GmbH.
- Napravo uporabljajte samo v zaprtih, suhih prostorih.
- Naprava ni ustrezna za uporabo v obrtno namene.
- Naprave nikoli ne smete odpirati in se dotikati delov, ki prevajajo elektriko – **življenjska nevarnost!**
- Naprave nikoli ne potaplajte v vodo – **življenjska nevarnost!**
- Naprave nikoli ne postavljajte v bližino vlažnih prostorov ali mokrih celic (kopalnica, prha, kopalnišče, itd.). Elementov za upravljanje se ne smejo dotikati osebe, ki se nahajajo pod prho, v posodi napolnjeni s tekočino ali v kopalni kadi. Ne uporabljajte v kopalnici!
- Naprave nikoli ne upravljajte z mokrimi rokami.
- Električni priključni kabel položite tako, da se ne bo nihče mogel spotakniti ob kabel.
- Omrežnega kabla pri delovanju ne vodite preko vročih delov naprave.
- Nikoli ne izvlačite električnega vtičaka s pomočjo kabla iz vtičnice! Nikoli ne prenašajte naprave za kabel in je ne premikajte s potezanjem za kabel.
- Nikoli ne ovijajte električnega priključnega kabla okrog naprave.
- Električnega priključnega kabla nikoli ne stiskajte, ga ne vlecite preko ostrih robov, ga ne polagajte na vroče plošče štedilnika ali na odprti ogenj.
- Napravo lahko uporabljate samo pokonci z nameščenimi tekalnimi kolesci.
- Naprave ne pokrivajte in na grelna rebra ali med njih ne polagajte predmetov ali oblačil. V nobenem primeru ne ovirajte kroženja zraka okoli grelna rebra z zavesami, pohoštvom ali podobnim - nevarnost požara!
- Napravo lahko priključite le na ozemljeno električno priključno vtičnico.
- Če se je naprava poškodovala, ker je padla, ali kako drugače ali če je poškodovan omrežni kabel, obvestite usposobljenega serviserja ali podjetje ISC GmbH.
- Napravo postavite tako, da bo omrežni električni kabel vedno dostopen.
- Če naprave dalj časa ne uporabljate, potegnite vtič iz električne priključne vtičnice!
- Naprave ne postavljajte neposredno pod vtičnico.
- Če je grelna naprava padla, izvlecite omrežni vtič, počakajte, da se ohladi in jo ponovno postavite pokonci.
- Previdnost! Grelna rebra se med delovanjem ogrejejo.
- Nikoli ne postavljajte naprave na talne preproge.
- Naprave ne smete uporabljati v prostorih, v katerih se uporabljajo ali skladiščijo vnetljive snovi (n. pr. razredčila ipd.) ali plini.
- Močno vnetljive snovi ali pline ne pustite k napravi.
- Naprave ne uporabljajte v prostorih, v katerih obstaja nevarnost požara (n.pr. drvarnica).
- Ko uporabljate grelno napravo, mora omrežni kabel biti popolnoma odvit.
- Upoštevajte najmanjšo razdaljo 50 cm do predmetov, sten in podobnega.
- Ni primerno za priključitev na fiksno položeno električno inštalacijo.
- V odprtine naprave ne vstavljajte nobenih tujkov - Nevarnost električnega udara in poškodovanja naprave.
- Otroke in osebe, ki so pod vplivom zdravil ali alkohola je potrebno držati v stran od naprave.
- Vzdrževalna dela in popravila lahko izvaja le avtorizirano strokovno osebje.
- Pozor! Ne prekrivajte naprave – nevarnost požara! Upoštevajte simbol na napravi (slika 5).
- Ta naprava ni namenjena za to, da bi jo uporabljale osebe (vključno otroci) z omejenimi fizičnimi, senzoričnimi ali duševnimi

**SLO**

sposobnostmi ali osebe s pomanjkljivimi izkušnjami in/ali znanji razen, če so za lastno varnost pod nadzorom odgovorne osebe ali pa so od le-te dobile navodila za uporabo naprave. Otroci morajo biti pod nadzorom, da bo zagotovljeno, da naprave ne bodo uporabljali kot igrače.

**⚠ OPOZORILO**

**Preberite vse varnostne napotke in navodila.** V primeru, da tega ne storite, so lahko posledica električni udar, požar in/ali hude poškodbe.  
**Shranite vse varnostne napotke in navodila za kasnejšo uporabo.**

**2. Opis naprave (Slika 1)**

- 1 Grelna rebra
- 2 Prijemna vdolbina
- 3 Prikaz delovanja
- 4 Stikalo za grelne stopnje
- 5 Termostatski regulator
- 6 Navoj kabla
- 7 Vodilna kolesca

**3. Predpisana namenska uporaba**

Naprava je namenjena samo za gretje v suhih, zaprtih prostorih. Primerna je izključno za postavitev na tla.

Napravo je dovoljeno uporabljati samo za namene, za katere je bila izdelana. Vsaka druga uporaba šteje kot nenamenska nedovoljena uporaba. Za kakršnekoli poškodbe ali škodo, ki bi nastale zaradi nedovoljene uporabe, nosi odgovornost uporabnik/upravljalca in ne proizvajalec.

Prosimo, da upoštevate, da naše naprave niso bile konstruirane za namene uporabe v obrtništvu ali industriji. Ne prevzemamo nobene odgovornosti, če je bila naprava uporabljena v obrtništvu ali industriji ter v podobnih dejavnostih.

**4. Tehnični podatki****MR 920/1**

Nazivna napetost	220 - 240 V~ 50 Hz
Moč ogrevanja:	2000 W (800 W/1200 W)
Termostatski regulator:	nastavljivo brez stopenj
Grelna rebra	9
Zaščitni razred:	I

**MR 1125/1**

Nazivna napetost	220 - 240 V~ 50 Hz
Moč ogrevanja:	2500 W (1000 W/1500 W)
Termostatski regulator:	nastavljivo brez stopenj
Grelna rebra	11
Zaščitni razred:	I

**5. Montaža****5.1 Montaža tekalnih kolesc (sl. 2 – 3)**

Pozor! Da preprečite poškodbe, postavite grelno napravo s spodnjo stranjo navzgor na mehko podlago (npr. preprogo).

- Pritrdilni ročaj (a) potisnite pod element grelnega telesa in privijajte nosilec tekalnega kolesa s krilatimi maticami (b). Enako ponovite na zadnjem vmesnem prostoru med rebri.

**6. Prvi zagon**

Pozor! Pred prvim zagonom preverite, če se razpoložljiva napetost ujema z napetostjo, ki je navedena na podatkovni tablici.

Prosimo upoštevajte varnostna navodila, ki so navedena pod točko 1.

Če se naprava prekucne ali pade, prekine varnostno stikalo, vgrajeno v napravo, dovajanje električne energije. Takoj, ko se naprava postavi pokonci, se dovajanje električne energije znova vzpostavi.

**6.1. Funkcijsko stikalo (sl. 4 / poz. 4)**

- majhna grelna moč – stikalo na položaju „I“
  - srednja grelna moč – stikalo na položaju „II“
  - velika grelna moč – stikalo na položaju „III“
- Možna grelna moč je razvidna iz tehničnih podatkov v točki 4!

**6.2 Regulator termostata/sobne temperature (sl. 4 / poz. 5)**

**Opozorilo:** Termostatski regulator deluje po transportu pravilno šele, ko je naprava privzela temperaturo okolice.

S funkcijskima stikaloma vklopite želeno grelno moč. Obrnite regulator na „MAX“, dokler ne dosežete zelene sobne temperature. Nato zmanjšajte grelno moč na regulatorju, dokler ne slišite klika. Regulator termostata grelno napravo samodejno vključi in izključi in poskrbi za približno stalno sobno temperaturo. Pogoj je, da je grelna naprava dovolj močna za prostor, ki ga greje.



## 7. Skladiščenje

Grelnik shranjujte na suhem mestu, po možnosti pokritega.

## 8. Vzdrževanje in čiščenje

- Pustite, da popravila in vzdrževalna dela opravlja izključno le servis za električne naprave ali ISC GmbH.
- Omrežni električni kabel je potrebno redno pregledovati glede defektov ali poškodb. Poškodovani električni omrežni kabel lahko zamenja le strokovnjak za elektriko ali ISC GmbH z ozirom na zadevna določila.
- **Pozor:** Pred čiščenjem izvlecite omrežno stikalo – nevarnost električnega udara.
- Za čiščenje ohišja uporabljajte malo navlaženo krpo.
- Grelna rebra so napolnjena s posebnim oljem. Popravila, zaradi katerih je treba odpreti oljno tesnilo, sme izvajati samo podjetje ISC GmbH. Ob izhajanju olja morate napravo poslati podjetju ISC-GmbH, da jo preveri.

## 9. Naročanje nadomestnih delov

Pri naročanju nadomestnih delov je potrebno navesti naslednje navedbe:

- Tip naprave
  - Art. številko naprave
  - Ident- številko naprave
  - Številko rezervnega dela, ki ga potrebujete
- Aktualne cene in informacije najdete na spletni strani [www.isc-gmbh.info](http://www.isc-gmbh.info)

## 10. Odstranjevanje

Okvarjene naprave odstranite v skladu s predpisi na zbirališču odpadkov ali jo pošljite na podjetje ISC GmbH, Eschenstraße 6, 94405 Landau, s plačano poštnino. Pribor in embalažo morate odstranjevati za okolju prijazno recikliranje. Plastični deli naprave so ustrezno označeni za recikliranje po vrstah materiala.

- Upoštevajte smernice v zvezi z odstranjevanjem olja, če napravo zavržete.

PL

**⚠ Uwaga!**

Podczas użytkowania urządzenia należy przestrzegać wskazówek bezpieczeństwa w celu uniknięcia zranień i uszkodzeń. Z tego względu proszę dokładnie zapoznać się z instrukcją obsługi/wskazówkami bezpieczeństwa. Proszę zachować instrukcje i wskazówki, aby można było w każdym momencie do nich wrócić. W razie przekazania urządzenia innej osobie, proszę wręczyć jej również instrukcję obsługi / wskazówki bezpieczeństwa. Nie odpowiadamy za wypadki i uszkodzenia zaistniałe w wyniku nieprzestrzegania niniejszej instrukcji i wskazówek bezpieczeństwa.

**Wskazówka!**

Urządzenie zostało wyposażone we włącznik bezpieczeństwa na wypadek przewrócenia. Jak tylko urządzenie przechyli się o kąt 45° wyłączy się a po ustawieniu włączy się z powrotem.

**1. Wskazówki bezpieczeństwa**

- Przed uruchomieniem urządzenia należy zapoznać się z instrukcją obsługi i przestrzegać zawartych w niej zaleceń. Urządzenie może być używane jedynie w podany w instrukcji sposób. Każdy inny sposób użycia jest niedopuszczalny.
- Przechowywać starannie instrukcję i w razie potrzeby przekazać osobom trzecim.
- Należy skontrolować, czy urządzenie zostało dostarczone w nienagannym stanie. W razie wystąpienia usterek nie podłączać urządzenia.
- Przed każdym włączeniem urządzenia należy sprawdzić kabel sieciowy pod kątem ewentualnych jego uszkodzeń. W przypadku uszkodzeń zwrócić się do autoryzowanego serwisu ISC GmbH.
- Używać urządzenia tylko w zamkniętym, suchym pomieszczeniu.
- Urządzenie nie jest przeznaczone do celów przemysłowych.
- Nigdy nie otwierać urządzenia i nie dotykać elementów pod napięciem - **Zagrożenie życia!**
- Nigdy nie zanurzać urządzenia w wodzie – **Zagrożenie życia!**
- Nie stawiać urządzenia w żadnym wypadku w pobliżu wilgotnych pomieszczeń lub miejsc (np. łazienka, prysznic, basen itp.). Elementy użytkowe urządzenia nie mogą być dotykane przez osoby znajdujące się pod prysznicem, w wannie bądź w naczyniu wypełnionym wodą.
- Nie używać urządzenia w łazience!
- Nigdy nie obsługiwać urządzenia wilgotnymi rękami.
- Położyć kabel sieciowy tak, aby nikt się o niego nie potknął.
- Podczas użytkowania nie prowadzić kabla zasilającego nad gorącymi przedmiotami.
- Nigdy nie wyciągać wtyczki z gniazdka za pomocą kabla zasilającego! Nigdy nie przenosić urządzenia za pomocą kabla zasilającego oraz nie poruszać urządzenia przez ciągnięcie kabla.
- Nigdy nie nawijać kabla na urządzenie.
- Nigdy nie zakleszczać kabla zasilającego, nie ciągnąć go nad ostrymi krawędziami, nie przekładać go nad gorącymi płytami kuchennymi lub nad otwartym ogniem.
- Urządzenie może pracować tylko w pozycji pionowej i z zamontowanymi kółkami bieżnymi.
- Nie przykrywać urządzenia, nie kłaść żadnych przedmiotów lub ubrań na lub pomiędzy żebrami grzejnika. W żadnym wypadku cyrkulacja powietrza wokół żeber grzewczych nie może być utrudniona przez zasłony, meble i inne przedmioty- niebezpieczeństwo pożaru!
- Urządzenie winno być podłączone jedynie do uziemionego gniazdka.
- Jeśli urządzenie grzewcze zostało uszkodzone w trakcie upadku lub w inny sposób, lub kabel sieciowy został uszkodzony, należy skontaktować się z autoryzowanym serwisem lub z ISC GmbH.
- Urządzenie ustawić w ten sposób, aby wtyczka była dostępna z każdej strony.
- Jeżeli urządzenie nie jest przez dłuższy czas użytkowane, wyciągnąć wtyczkę z gniazdka.
- Nie ustawiać urządzenia bezpośrednio pod gniazdkiem wtykowym.
- W przypadku przewrócenia się grzejnika, należy wyciągnąć wtyczkę, pozostawić urządzenie do schłodzenia i ponownie ustawić.
- Uwaga! Żebra grzewcze włączonego grzejnika są gorące.
- W żadnym razie nie stawiać urządzenia na puszystych dywanach.
- Grzejnika nie użytkować w pomieszczeniu, w którym znajdują się łatwopalne materiały (np. rozpuszczalniki) lub gazy.
- Łatwopalne materiały bądź gazy trzymać z dala od urządzenia
- Nie użytkować urządzenia w pomieszczeniach narażonych na rozprzestrzenienie się pożaru (np. w szopach drewnianych).
- Podczas użytkowania urządzenia rozwinąć całkowicie kabel sieciowy
- Pilnować, aby zachowany był minimalny odstęp 50 cm od przedmiotów, ścian itp.
- Urządzenie nie jest przeznaczone do instalacji w zamontowanych na stałe instalacjach elektrycznych

- Nie wkładać do otworów urządzenia żadnych przedmiotów- niebezpieczeństwo porażenia prądem i uszkodzenia urządzenia.
- Nie dopuścić, aby do urządzenia zbliżyła się dzieci bądź osoby znajdujące się pod wpływem alkoholu albo środków farmakologicznych.
- Prace związane z konserwacją i naprawami mogą być wykonywane jedynie w autoryzowanym serwisie producenta.
- Uwaga! Nie przykrywać urządzenia – niebezpieczeństwo pożaru! Przestrzegać oznaczenia na urządzeniu (rys.5).
- Urządzenie nie jest przeznaczone do użytkowania przez osoby (włącznie z dziećmi) z ograniczonymi zdolnościami fizycznymi, sensorycznymi lub umysłowymi, lub, które mają niewystarczające doświadczenie lub wiedzę do momentu, aż nie zostaną przyuczone do użytkowania urządzenia lub nadzorowane przez osobę, która jest odpowiedzialna za ich bezpieczeństwo. Uważać na dzieci, żeby nie bawiły się urządzeniem.

**⚠ OSTRZEŻENIE Przeczytać wszystkie wskazówki bezpieczeństwa i instrukcję.**

Nieprzestrzeganie instrukcji i wskazówek bezpieczeństwa może wywołać porażenie prądem elektrycznym, niebezpieczeństwo pożaru i/lub ciężkie zranienia.

**Proszę zachować na przyszłość wskazówki bezpieczeństwa i instrukcję.**

## 2. Opis urządzenia (rys. 1)

- 1 Żebra grzewcze:
- 2 Uchwyt
- 3 Wskaźnik pracy
- 4 Przełącznik stopni ogrzewania
- 5 Termostat
- 6 Zwijanie kabla
- 7 Krążki kierujące

## 3. Użycie zgodne z przeznaczeniem

Urządzenie przeznaczone jest tylko do dodatkowego ogrzewania suchych pomieszczeń. Przeznaczone jest wyłącznie do ustawienia na podłodze. Używać urządzenia wyłącznie zgodnie z jego przeznaczeniem. Każde użycie, odbiegające od opisanego w niniejszej instrukcji jest niezgodne z przeznaczeniem urządzenia. Za powstałe w wyniku niewłaściwego użytkowania szkody lub zranienia odpowiedzialność ponosi użytkownik / właściciel, a

nie producent.

Proszę pamiętać o tym, że nasze urządzenie nie jest przeznaczone do zastosowania zawodowego, rzemieślniczego lub przemysłowego. Umowa gwarancyjna nie obowiązuje, gdy urządzenie było stosowane w zakładach rzemieślniczych, przemysłowych lub do podobnych działalności.

## 4. Dane techniczne

### MR 920/1

Napięcie znamionowe:	220-240 V ~ 50 Hz
Moc grzewcza	2000 W (800 W/ 1200 W)
Termostat	Regulacja bezstopniowa
Żebra grzewcze:	9
Klasa ochrony I	

### MR 1125/1

Napięcie znamionowe:	220-240 V ~ 50 Hz
Moc grzewcza	2500 W (1000 W/ 1500 W)
Termostat	Regulacja bezstopniowa
Żebra grzewcze:	11
Klasa ochrony I	

## 5. Montaż

### 5,1 Montaż kółek samonastawnych (rys. 2-3)

Uwaga! Aby uniknąć uszkodzeń, ustawić grzejnik na miękkim podłożu (np. dywanie) dolną stroną urządzenia do góry.

- Wsunąć obejmę mocującą (a) pod element grzewczy i przy pomocy nakrętek motylkowych (b) mocno przykręcić element nośny kółek. Powtórzyć tę czynność na ostatniej przestrzeni międzyżebrowej.

## 6. Uruchomienie

Uwaga! Przed uruchomieniem należy się upewnić, że napięcie sieciowe jest zgodne z napięciem podanym na tabliczce znamionowej urządzenia.

Należy przestrzegać wskazówek bezpieczeństwa z pkt. 1.

Jeżeli urządzenie przechyli się bądź przewróci, znajdujący się w nim wyłącznik bezpieczeństwa odetnie dopływ prądu do grzejnika. Gdy tylko grzejnik zostanie znowu wypionowany, dopływ prądu zostanie

**PL**

ponownie odblokowany.

**6.1 Przełącznik funkcji (rys. 4 / poz. 4):**

- niska moc grzewcza - przełącznik na pozycji „I“
- średnia moc grzewcza - przełącznik na pozycji „II“
- wysoka moc grzewcza - przełącznik na pozycji „III“

Możliwą moc grzewczą przyjąć z danych technicznych w punkcie 4!

**6.2 Termostat/regulator temperatury w pomieszczeniu (rys. 4/poz. 5):**

**Wskazówka:** Termostat po transporcie funkcjonuje prawidłowo dopiero, gdy urządzenie przyjmie temperaturę otoczenia.

Za pomocą obydwu przycisków funkcyjnych ustawić żądaną moc grzewczą. Przekręcić regulator do pozycji „MAX”, aż do osiągnięcia żądanej temperatury pomieszczenia. Następnie odkręcić regulator z powrotem do momentu, aż usłyszy się wyraźne kliknięcie. Termostat automatycznie włącza i wyłącza urządzenie i zapewnia utrzymanie względnie stałej temperatury w pomieszczeniu. Jest to możliwe, jeżeli urządzenie grzewcze dysponuje mocą wystarczającą do ogrzania pomieszczenia do żądanej temperatury.

**7. Przechowywanie**

Grzejnik należy przechowywać w suchym miejscu, w miarę możliwości pod przykryciem.

**8. Konserwacja i czyszczenie**

- Naprawy i prace konserwacyjne mogą być przeprowadzane jedynie w autoryzowanym warsztacie.
- Należy regularnie sprawdzać kabel zasilający pod kątem ewentualnych uszkodzeń. Wymiana uszkodzonego kabla może być dokonana jedynie przez elektryka bądź przez ISC GmbH .
- **Uwaga:** Przed czyszczeniem wyciągnąć wtyczkę – niebezpieczeństwo porażenia prądem.
- Grzejnik czyścić wilgotną ściereczką.
- Żebra grzewcze wypełnione są specjalnym olejem. Naprawy, który wymagają otwarcia uszczelki olejowej muszą być przeprowadzane tylko przez autoryzowany serwis. W razie wycieku oleju należy odesłać urządzenie do sprawdzenia do autoryzowanego serwisu.

**9. Zamawianie części zamiennych**

Zamawiając części zamienne, należy podać następujące dane:

- Typ urządzenia
- Nr wyrobu
- Nr identyfikacyjny urządzenia
- Nr wymaganej części zamiennej

Aktualne ceny i informacje znajdują Państwo na stronie [www.isc-gmbh.info](http://www.isc-gmbh.info)

**10. Utylizacja**

Uszkodzone urządzenia w celu właściwej utylizacji muszą zostać oddane do punktu zbiorczego lub wysłane do ISC GmbH, Eschenstraße 6, 94405 Landau. Osprzęt i opakowanie należy dostarczyć do punktów zbiorczego w celu dokonania recyklingu. Aby ułatwić sortowanie, części wykonane z tworzywa sztucznego zostały odpowiednio oznaczone.

- Przestrzegać przepisów dotyczących utylizacji oleju podczas przerabiania urządzenia na złom.

ISC GmbH · Eschenstraße 6 · D-94405 Landau/Isar



### Konformitätserklärung

- erklart folgende Konformitat gema EU-Richtlinie und Normen fur Artikel  
 explains the following conformity according to EU directives and norms for the following product  
 dclare la conformit suivante selon la directive CE et les normes concernant l'article  
 dichiara la seguente conformit secondo la direttiva UE e le norme per l'articolo  
 verklaart de volgende overeenstemming conform EU richtlijn en normen voor het product  
 declara la siguiente conformidad a tenor de la directiva y normas de la UE para el artculo  
 declara a seguinte conformidade, de acordo com a directiva CE e normas para o artigo  
 attesterer flgende overensstemmelse i medfr af EU-direktiv samt standarder for artikel  
 frklarar fljande verensstammelse enl. EU-direktiv och standarder fr artikeln  
 vakuuttaa, ett tuote tytta EU-direktiivin ja standardien vaatimukset  
 tendab toote vastavust EL direktiivile ja standarditele  
 vydav nsledujc prohlaen o shod podle smrnice EU a norem pro vrobek  
 potrjuje sledeo skladnost s smernico EU in standardi za izdelek  
 vydava nasledujce prehlasenie o zhode podl'a smernice EU a noriem pre vrobok  
 a cikkekhez az EU-irnyvonal s Normak szerint a kvetkez konformitast jelenti ki  
 deklaruje zgodnoc wymienionego ponizej artykuu z nastpujacymi normami na podstawie dyrektywy WE.  
 декларира сответното сответствие сгласно Директива на ЕС и норми за артикул  
 paskaidro adu atbilstbu ES direktīvai un standartiem  
 apibdina j atitikim EU reikalavimams ir preks normoms  
 declar urmtoarea conformitate conform directivei UE i normelor pentru articolul  
 dlwni tn aklouh smmrfwsh smfwona me th Ohga EK kai ta prtupa gia to proon  
 potvruje sljedecu uskladenost prema smjernicama EU i normama za artikl  
 potvruje sljedecu uskladenost prema smjernicama EU i normama za artikl  
 potvruje sledecu uskladenost prema smernicama EU i normama za artikla  
 слeдующим удoствeряeтcя, что слeдующие прoдукты соoтветствуют директивам и нормам ЕС  
 проголoшуe про зазначeну нижчe вдповднсть вирoбу директивам та стандартам ЄС на вирб  
 ja izjavuva slednata soobrznost soglasno EU-direktivata i normite za artikli  
 rn ille ilgili AB direktifleri ve normlari gereince aaida aıklanan uygunluu belirtir  
 erklerer flgende samsvar i henhold til EU-direktivet og standarder for artikkel  
 Lysir uppfyllingu EU-reglna og annarra stala vru

### radiator MR 920/1 (Einhell)

- |   |  |
|---|--|
| <input type="checkbox"/> 87/404/EC_2009/105/EC  | <input type="checkbox"/> 2006/42/EC  |
| <input type="checkbox"/> 2005/32/EC_2009/125/EC | <input type="checkbox"/> Annex IV<br>Notified Body:<br>Notified Body No.:<br>Reg. No.:   |
| <input checked="" type="checkbox"/> 2006/95/EC  |  |
| <input type="checkbox"/> 2006/28/EC             |  |
| <input checked="" type="checkbox"/> 2004/108/EC | <input type="checkbox"/> 2000/14/EC_2005/88/EC   |
| <input type="checkbox"/> 2004/22/EC             | <input type="checkbox"/> Annex V   |
| <input type="checkbox"/> 1999/5/EC              | <input type="checkbox"/> Annex VI<br>Noise: measured $L_{WA}$ = dB (A); guaranteed $L_{WA}$ = dB (A)<br>P = KW; L/ = cm<br>Notified Body: |
| <input type="checkbox"/> 97/23/EC               |  |
| <input type="checkbox"/> 90/396/EC_2009/142/EC  |  |
| <input type="checkbox"/> 89/686/EC_96/58/EC     | <input type="checkbox"/> 2004/26/EC<br>Emission No.:   |
| <input checked="" type="checkbox"/> 2011/65/EC  |  |

Standard references: EN 60335-1; EN 60335-2-30; EN 62233; EN 55014-1; EN 55014-2; EN 61000-3-2; EN 61000-3-3

Landau/Isar, den 09.02.2012

  
Weichselgartner/General Manager


  
Liu/Product-Management

First CE: 2012  
Art.-No.: 23.383.33 I.-No.: 11011  
Subject to change without notice

Archive-File/Record: NAPR004690  
Documents registrar: Landauer Josef  
Wiesenweg 22, D-94405 Landau/Isar

ISC GmbH · Eschenstraße 6 · D-94405 Landau/Isar



### Konformitätserklärung

- erklart folgende Konformitat gema EU-Richtlinie und Normen fur Artikel  
 explains the following conformity according to EU directives and norms for the following product  
 dclare la conformit suivante selon la directive CE et les normes concernant l'article  
 dichiara la seguente conformit secondo la direttiva UE e le norme per l'articolo  
 verklaart de volgende overeenstemming conform EU richtlijn en normen voor het product  
 declara la siguiente conformidad a tenor de la directiva y normas de la UE para el artculo  
 declara a seguinte conformidade, de acordo com a directiva CE e normas para o artigo  
 attesterer flgende overensstemmelse i medfr af EU-direktiv samt standarder for artikel  
 frklarar fljande verensstammelse enl. EU-direktiv och standarder fr artikeln  
 vakuuttaa, ett tuote tytta EU-direktiivin ja standardien vaatimukset  
 tendab toote vastavust EL direktiivile ja standarditele  
 vydav nsledujc prohlaen o shod podle smrnice EU a norem pro vrobek  
 potrjuje sledeo skladnost s smernico EU in standardi za izdelek  
 vydava nasledujce prehlaenie o zhode podl'a smernice EU a noriem pre vrobok  
 a cikkekhez az EU-irnyvonal s Normak szerint a kvetkez konformitast jelenti ki  
 deklaruje zgodnoc wymienionego ponizej artykuu z nastpujacymi normami na podstawie dyrektywy WE.  
 deklariра сответното сответствие сгласно Директива на ЕС и норми за артикул  
 paskaidro adu atbilstbu ES direktīvai un standartiem  
 apibdina j atitikim EU reikalavimams ir preks normoms  
 declar urmtoarea conformitate conform directivei UE i normelor pentru articolul  
 dlwni την ακλουθη συμfρωση сμφωνα με την Οδηγία EK και τα πρτυπα για το προϊον  
 potrdjuje sljedecu uskladenost prema smjernicama EU i normama za artikl  
 potrdjuje sljedecu uskladenost prema smjernicama EU i normama za artikl  
 potrdjuje sledecu uskladenost prema smernicama EU i normama za artikla  
 слeдующим удостоверяется, что следующие продукты соответствуют директивам и нормам ЕС  
 проголошує про зазначену нижче вдповднсть виробу директивам та стандартам ЄС на вирб  
 ja izjavуva slednata soobrznost согласно EU-direktivata i normite za artikli  
 rn ille ilgili AB direktifleri ve normlari gereince aaıda aıklanan uygunluu belirtir  
 erklerer flgende samsvar i henhold til EU-direktivet og standarder for artikkel  
 Lysir uppfyllingu EU-reglna og annarra stala vru

### l radiator MR 1125/1 (Einhell)

- |   |  |
|---|--|
| <input type="checkbox"/> 87/404/EC_2009/105/EC  | <input type="checkbox"/> 2006/42/EC  |
| <input type="checkbox"/> 2005/32/EC_2009/125/EC | <input type="checkbox"/> Annex IV<br>Notified Body:<br>Notified Body No.:<br>Reg. No.:   |
| <input checked="" type="checkbox"/> 2006/95/EC  |  |
| <input type="checkbox"/> 2006/28/EC             |  |
| <input checked="" type="checkbox"/> 2004/108/EC | <input type="checkbox"/> 2000/14/EC_2005/88/EC   |
| <input type="checkbox"/> 2004/22/EC             | <input type="checkbox"/> Annex V   |
| <input type="checkbox"/> 1999/5/EC              | <input type="checkbox"/> Annex VI<br>Noise: measured L <sub>WA</sub> = dB (A); guaranteed L <sub>WA</sub> = dB (A)<br>P = KW; L/ = cm<br>Notified Body: |
| <input type="checkbox"/> 97/23/EC               |  |
| <input type="checkbox"/> 90/396/EC_2009/142/EC  |  |
| <input type="checkbox"/> 89/686/EC_96/58/EC     | <input type="checkbox"/> 2004/26/EC<br>Emission No.:   |
| <input checked="" type="checkbox"/> 2011/65/EC  |  |

Standard references: EN 60335-1; EN 60335-2-30; EN 62233;  
EN 55014-1; EN 55014-2; EN 61000-3-2; EN 61000-3-3

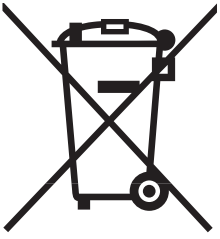
Landau/Isar, den 09.02.2012

  
Weichselgartner/General Manager


  
Liu/Product-Management

First CE: 2012  
Art.-No.: 23.383.21 I.-No.: 11011  
Subject to change without notice

Archive-File/Record: NAPR004702  
Documents registrar: Landauer Josef  
Wiesenweg 22, D-94405 Landau/Isar



Ⓒ Nur für EU-Länder

Werfen Sie Elektrowerkzeuge nicht in den Hausmüll!

Gemäß europäischer Richtlinie 2002/96/EG über Elektro- und Elektronik-Altgeräte und Umsetzung in nationales Recht müssen verbrauchte Elektrowerkzeuge getrennt gesammelt werden und einer umweltgerechten Wiederverwertung zugeführt werden.

Recycling-Alternative zur Rücksendeaufforderung:

Der Eigentümer des Elektrogerätes ist alternativ anstelle Rücksendung zur Mitwirkung bei der sachgerechten Verwertung im Falle der Eigentumsaufgabe verpflichtet. Das Altgerät kann hierfür auch einer Rücknahmestelle überlassen werden, die eine Beseitigung im Sinne der nationalen Kreislaufwirtschafts- und Abfallgesetze durchführt. Nicht betroffen sind den Altgeräten beigefügte Zubehörteile und Hilfsmittel ohne Elektrobestandteile.

ⒸⒺ For EU countries only

Never place any electric tools in your household refuse.

To comply with European Directive 2002/96/EC concerning old electric and electronic equipment and its implementation in national laws, old electric tools have to be separated from other waste and disposed of in an environment-friendly fashion, e.g. by taking to a recycling depot.

Recycling alternative to the demand to return electrical devices:

As an alternative to returning the electrical device, the owner is obliged to cooperate in ensuring that the device is properly recycled if ownership is relinquished. This can also be done by handing over the used device to a returns center, which will dispose of it in accordance with national commercial and industrial waste management legislation. This does not apply to the accessories and auxiliary equipment without any electrical components which are included with the used device.

Ⓔ Uniquement pour les pays de l'Union Européenne

Ne jetez pas les outils électriques dans les ordures ménagères.

Selon la norme européenne 2002/96/CE relative aux appareils électriques et systèmes électroniques usés et selon son application dans le droit national, les outils électriques usés doivent être récoltés à part et apportés à un recyclage respectueux de l'environnement.

Possibilité de recyclage en alternative à la demande de renvoi :

Le propriétaire de l'appareil électrique est obligé, en guise d'alternative à un envoi en retour, à contribuer à un recyclage effectué dans les règles de l'art en cas de cessation de la propriété. L'ancien appareil peut être remis à un point de collecte dans ce but. Cet organisme devra éliminer dans le sens de la Loi sur le cycle des matières et les déchets. Ne sont pas concernés les accessoires et ressources fournies sans composants électroniques.

① Solo per paesi membri dell'UE

Non gettate gli utensili elettrici nei rifiuti domestici.

Secondo la Direttiva europea 2002/96/CE sui rifiuti di apparecchiature elettriche ed elettroniche e l'applicazione nel diritto nazionale gli elettrodomestici usati devono venire raccolti separatamente e smaltiti in modo ecologico.

Alternativa di riciclaggio alla richiesta di restituzione

Il proprietario dell'apparecchio elettrico è tenuto in alternativa, invece della restituzione, a collaborare in modo che lo smaltimento venga eseguito correttamente in caso ceda l'apparecchio. L'apparecchio vecchio può anche venire consegnato ad un centro di raccolta che provvede poi allo smaltimento secondo le norme nazionali sul riciclaggio e sui rifiuti. Non ne sono interessati gli accessori e i mezzi ausiliari senza elementi elettrici forniti insieme ai vecchi apparecchi.

Ⓜ Enkel voor EU-landen

Elektrisch gereedschap hoort niet bij het huisvuil thuis.

Volgens de Europese richtlijn 2002/96/EG op afgedankte elektrische en elektronische toestellen en omzetting in nationaal recht dienen afgedankte elektrische gereedschappen afzonderlijk te worden verzameld en milieuvriendelijk te worden gerecycleerd.

Recyclagealternatief i.p.v. het verzoek het toestel terug te sturen:

In plaats van het elektrische toestel terug te sturen is alternatief de eigenaar van het toestel gehouden mee te werken aan de adequate recyclage als het eigendom wordt opgegeven. Hiervoor kan het afgedankte toestel eveneens bij een inzamelplaats worden afgegeven waar het toestel wordt verwijderd als bedoeld in de wetgeving in zake afvalverwerking en recyclage. Dit geldt niet voor toebehoorstukken en hulpmiddelen zonder elektrische componenten die bij de afgedankte toestellen zijn bijgevoegd.

ⓔ Sólo para países miembros de la UE

No tire herramientas eléctricas en la basura casera.

Según la directiva europea 2002/96/CE sobre aparatos usados electrónicos y eléctricos y su aplicación en el derecho nacional, dichos aparatos deberán recogerse por separado y eliminarse de modo ecológico para facilitar su posterior reciclaje.

Alternativa de reciclaje en caso de devolución:

El propietario del aparato eléctrico, en caso de no optar por su devolución, está obligado a reciclar adecuadamente dicho aparato eléctrico. Para ello, también se puede entregar el aparato usado a un centro de reciclaje que trate la eliminación de residuos respetando la legislación nacional sobre residuos y su reciclaje. Esto no afecta a los medios auxiliares ni a los accesorios sin componentes eléctricos que acompañan a los aparatos usados.

Ⓜ Koskee ainoastaan EU-jäsenmaita

Älä heitä sähkötyökaluja kotitalousjätteisiin.

Sähkökäyttöisiä ja elektronisia vanhoja laitteita koskevan Euroopan direktiivin 2002/96/EY mukaan, joka on sisällytetty kansallisiin lakeihin, tulee loppuun käytetyt sähkökäyttöiset työkalut kerätä erikseen ja toimittaa ympäristöystävälliseen kierrätykseen uusiokäyttöä varten.

Kierrätys vaihtoehtona takaisinlähettämiselle:

Sähkölaitteen omistajan velvollisuus on takaisinlähettämisen vaihtoehtona avustaa laitteen asianmukaisesti hävittämistä kierrätyksen kautta, kun laite poistetaan käytöstä. Laitteen voi toimittaa myös kierrätyspisteeseen, joka suorittaa laitteen hävittämisen paikallisten kierrätys- ja jätteenpoistomääräysten mukaisesti hyödyntäen käyttökelpoiset raaka-aineet. Tämä ei koske käytöstä poistettaviin laitteisiin kuuluvia lisävarusteita tai apulaitteita, joissa ei ole sähköosia.



⑧ Endast för EU-länder

Kasta inte elverktyg i hushållssoporna.

Enligt det europeiska direktivet 2002/96/EG om avfall som utgörs av eller innehåller elektriska eller elektroniska produkter och dess tillämpning i den nationella lagstiftningen, måste förbrukade elverktyg källsorteras och lämnas

Återvinnings-alternativ till begäran om återsändning:

Som ett alternativ till återsändning är ägaren av elutrustningen skyldig att bidra till ändamålsenlig avfallshantering för det fall att utrustningen ska skrotas. Efter att den förbrukade utrustningen har lämnats in till en avfallsstation kan den omhändertas i enlighet med gällande nationella lagstiftning om återvinning och avfallshantering. Detta gäller inte för tillbehörsdelar och hjälpmedel utan elektriska komponenter vars syfte har varit att komplettera den förbrukade utrustningen.

⑨ Sadece AB Ülkeleri İçin Geçerlidir

Elektrikli cihazları çöpe atmayınız.

Elektrikli ve elektronik aletler ile ilgili 2002/96/AB nolu Avrupa Yönetmeliğince ve ilgili yönetmeliğin ulusal normalara uyarlanması sonucunda kullanılan elektrikli aletler ayrıştırılmış olarak toplanacak ve çevreye zarar vermeyecek şekilde geri kazanım sistemlerine teslim edilecektir.

Kullanılmış Cihazların İadesi Yerine Uygulanacak Geri Dönüşüm Alternatifi:

Kullanılmış elektrikli alet ve cihaz sahipleri bu eşyalarını iade etme yerine alternatif olarak, yönetmeliklere uygun olarak çalışan geri dönüşüm merkezlerine vermekle yükümlüdür. Bunun için kullanılan cihaz, ulusal dönüşüm ekonomisi ve atık kanununa göre atıkların arıtılmasını sağlayan kullanılan cihaz teslim alma yerine teslim edilecektir. Kullanılmış alet ve cihazlara eklenen ve elektrikli sistemi bulunmayan aksesuar ile yardımcı malzemeler bu düzenlemeden muaf tutulur.

⑩ Samo za dežele članice EU:

Ne mečite električnega orodja med hišne odpadke.

V skladu z evropsko smernico 2002/96/EG o starih električnih in elektronskih aparatih in uporabo državnih zakonov je potrebno električna orodja zbirati ločeno in odstranjevati v namen reciklaže v skladu s predpisi o varovanju okolja.

Reciklažna alternativa za poziv za vračanje:

Lastnik električnega aparata je namesto vračanja aparata dolžan sodelovati pri pravilnem recikliranju v primeru odpovedi lastništvu aparata. Stari aparat se lahko v ta namen preda tudi na prevzemnem mestu, katero izvaja odstranjevanje v smislu državnega zakona o ravnanju z odpadki. To se ne nanaša na starim aparatom priloženih delov pribora in pripomočkov brez električnih sestavnih delov.

⑪ Tylko dla krajów UE

Zabrania się wyrzucania elektronarzędzi na śmieci.

Zgodnie z Europejską Dyrektywą 2002/96/WE o przeznaczonych na złomowanie elektronarzędziach i sprzęcie elektronicznym oraz jej konwersji na prawo krajowe, elektronarzędzia należy zbierać osobno i oddać do punktu zbiórki surowców wtórnych.

Recykling jako alternatywa wobec obowiązku zwrotu urządzenia:

Alternatywnie do obowiązku zwrotu urządzenia elektrycznego po zakończeniu jego użytkowania, właściciel jest zobowiązany do współuczestnictwa w jego prawidłowej utylizacji. Wycofane z eksploatacji urządzenie można oddać również do punktu zbiórki surowców wtórnych, który przeprowadzi utylizację zgodnie z krajowymi przepisami o odpadach i wykorzystaniu surowców wtórnych. Nie dotyczy to osprzętu należącego do wyposażenia urządzenia i środków pomocniczych nie zawierających elementów elektrycznych.

Ⓣ

Der Nachdruck oder sonstige Vervielfältigung von Dokumentation und Begleitpapieren der Produkte, auch auszugsweise ist nur mit ausdrücklicher Zustimmung der ISC GmbH zulässig.

Ⓒ

The reprinting or reproduction by any other means, in whole or in part, of documentation and papers accompanying products is permitted only with the express consent of ISC GmbH.

Ⓔ

La réimpression ou une autre reproduction de la documentation et des documents d'accompagnement des produits, même incomplète, n'est autorisée qu'avec l'agrément exprès de l'entreprise ISC GmbH.

Ⓛ

La ristampa o l'ulteriore riproduzione, anche parziale, della documentazione o dei documenti d'accompagnamento dei prodotti è consentita solo con l'esplicita autorizzazione da parte della ISC GmbH.

Ⓝ

Nadruk of andere reproductie van documentatie en geleidepapieren van de producten, geheel of gedeeltelijk, enkel toegestaan mits uitdrukkelijke toestemming van ISC GmbH.

Ⓔ

La reimpresión o cualquier otra reproducción de documentos e información adjunta a productos, incluida cualquier copia, sólo se permite con la autorización expresa de ISC GmbH.

Ⓜ

Tuotteiden dokumentaatioiden ja muiden mukaanliitettyjen asiakirjojen vain osittainkin kopiointi tai muunlainen monistaminen on sallittu ainoastaan ISC GmbH:n nimenomaisella luvalla.

Ⓢ

Eftertryck eller annan duplicering av dokumentation och medföljande underlag för produkter, även utdrag, är endast tillåtet med uttryckligt tillstånd från ISC GmbH.

Ⓣ

Ürünlerin dokümantasyonu ve evraklarının kısmen olsa dahi kopyalanması veya başka şekilde çoğaltılması, yalnızca ISC GmbH firmasının özel onayı alınmak şartıyla serbesttir.

Ⓢ

Ponatis ali druge vrste razmnoževanje dokumentacije in spremljajočih dokumentov proizvodov proizvajalca, tudi v izvirčih, je dovoljeno samo z izrecnim soglasjem firme ISC GmbH.

Ⓡ

Przedruk lub innego rodzaju powielanie dokumentacji wyrobów oraz dokumentów towarzyszących, nawet we fragmentach dopuszczalne jest tylko za wyraźną zgodą firmy ISC GmbH.

- Ⓓ Technische Änderungen vorbehalten
- Ⓔ Technical changes subject to change
- Ⓕ Sous réserve de modifications
- Ⓘ Con riserva di apportare modifiche tecniche
- Ⓝ Technische wijzigingen voorbehouden
- Ⓔ Salvo modificaciones técnicas
- Ⓜ Oikeus teknisiin muutoksiin pidätetään
- Ⓢ Förbehåll för tekniska förändringar
- Ⓜ Teknik deġisjikkliker oħabilir
- Ⓜ Tehnične spremembe pridržane.
- Ⓜ Zastrzega się wprowadzanie zmian technicznych



# **GUARANTEE CERTIFICATE**

## **Dear Customer,**

All of our products undergo strict quality checks to ensure that they reach you in perfect condition. In the unlikely event that your device develops a fault, please contact our service department at the address shown on this guarantee card. Of course, if you would prefer to call us then we are also happy to offer our assistance under the service number printed below. Please note the following terms under which guarantee claims can be made:

1. These guarantee terms cover additional guarantee rights and do not affect your statutory warranty rights. We do not charge you for this guarantee.
2. Our guarantee only covers problems caused by material or manufacturing defects, and it is restricted to the rectification of these defects or replacement of the device. Please note that our devices have not been designed for use in commercial, trade or industrial applications. Consequently, the guarantee is invalidated if the equipment is used in commercial, trade or industrial applications or for other equivalent activities. The following are also excluded from our guarantee: compensation for transport damage, damage caused by failure to comply with the installation/assembly instructions or damage caused by unprofessional installation, failure to comply with the operating instructions (e.g. connection to the wrong mains voltage or current type), misuse or inappropriate use (such as overloading of the device or use of non-approved tools or accessories), failure to comply with the maintenance and safety regulations, ingress of foreign bodies into the device (e.g. sand, stones or dust), effects of force or external influences (e.g. damage caused by the device being dropped) and normal wear resulting from proper operation of the device. This applies in particular to rechargeable batteries for which we nevertheless issue a guarantee period of 12 months.

The guarantee is rendered null and void if any attempt is made to tamper with the device.

3. The guarantee is valid for a period of 2 years starting from the purchase date of the device. Guarantee claims should be submitted before the end of the guarantee period within two weeks of the defect being noticed. No guarantee claims will be accepted after the end of the guarantee period. The original guarantee period remains applicable to the device even if repairs are carried out or parts are replaced. In such cases, the work performed or parts fitted will not result in an extension of the guarantee period, and no new guarantee will become active for the work performed or parts fitted. This also applies when an on-site service is used.
4. In order to assert your guarantee claim, please send your defective device postage-free to the address shown below. Please enclose either the original or a copy of your sales receipt or another dated proof of purchase. Please keep your sales receipt in a safe place, as it is your proof of purchase. It would help us if you could describe the nature of the problem in as much detail as possible. If the defect is covered by our guarantee then your device will either be repaired immediately and returned to you, or we will send you a new device.

Of course, we are also happy offer a chargeable repair service for any defects which are not covered by the scope of this guarantee or for units which are no longer covered. To take advantage of this service, please send the device to our service address.

# **F** BULLETIN DE GARANTIE

**Chère Cliente, Cher Client,**

Nos produits sont soumis à un contrôle de qualité très strict. Si cet appareil devait toutefois ne pas fonctionner impeccablement, nous en serions désolés. Dans un tel cas, nous vous prions de bien vouloir prendre contact avec notre service après-vente à l'adresse indiquée sur le bulletin de garantie. Nous restons également volontiers à votre disposition au numéro de téléphone de service indiqué plus bas. Pour faire valoir une demande de garantie, ce qui suit est valable :

1. Les conditions de garantie règlent les prestations de garantie supplémentaires. Vos droits de garantie légaux ne sont en rien altérés par la garantie présente. Notre prestation de garantie est gratuite.
2. La prestation de garantie s'applique exclusivement aux défauts occasionnés par des vices de fabrication ou de matériau et est limitée à l'élimination de ces défauts ou encore au remplacement de l'appareil. Veillez au fait que nos appareils, conformément à leur affectation, n'ont pas été construits pour être utilisés dans un environnement professionnel, industriel ou artisanal. Un contrat de garantie ne peut avoir lieu dès lors que l'appareil est utilisé à des activités dans des entreprises professionnelles, artisanales ou industrielles ou toute autre activité du même genre. Sont également exclus de notre garantie : les prestations de substitution de dommages dus aux transports, les dommages occasionnés par le non-respect des instructions de montage ou en raison d'une installation non conforme, du non-respect du mode d'emploi (comme par exemple le raccordement à une mauvaise tension réseau ou à un mauvais type de courant), les applications abusives ou non conformes (comme par exemple une surcharge de l'appareil ou encore l'emploi d'accessoires non homologués), le non-respect des prescriptions de maintenance et de sécurité, l'infiltration de corps étrangers dans l'appareil (comme par exemple du sable, des pierres ou de la poussière), l'emploi de la force ou l'influence extérieure (comme par exemple les dommages dus à une chute), ainsi que l'usure normale conforme à l'utilisation. Ceci est particulièrement valable pour les accumulateurs pour lesquels nous offrons toutefois une période de garantie de 12 mois.

Le droit à la garantie disparaît dès lors que des interventions ont lieu sur l'appareil.

3. Le délai de garantie s'élève à 2 ans et commence à la date de l'achat de l'appareil. Les demandes de garanties doivent être présentées avant écoulement du délai de garantie, dans les deux semaines suivant le moment auquel le défaut a été reconnu. Toute reconnaissance de demande de garantie après écoulement du délai de garantie est exclue. La réparation ou l'échange de l'appareil n'entraîne nullement une prolongation de la durée de garantie. Elle ne fait pas non plus commencer un nouveau délai de garantie, en raison de cette prestation, pour l'appareil ou pour toute autre pièce de rechange intégrée. Ceci est également valable lorsqu'un service après-vente sur place a été consulté.
4. Pour faire reconnaître votre demande de garantie, veuillez nous envoyer l'appareil défectueux franco de port à l'adresse indiquée ci-dessous. Ajoutez à l'envoi l'original du bon d'achat ou de tout autre preuve de l'achat datée. Veuillez donc toujours bien conserver le bon d'achat en guise de preuve ! Décrivez la raison de la réclamation le plus précisément possible. Si le défaut de l'appareil est compris dans notre prestation de garantie, nous vous retournerons sans délai un appareil réparé ou encore un nouveau.

Bien entendu, nous sommes prêts également à réparer les appareils défectueux contre remboursement des frais, dès lors que l'appareil n'est plus ou pas garanti. Pour ce faire, veuillez envoyer l'appareil à notre adresse de service après-vente.

# CERTIFICATO DI GARANZIA

## Gentili clienti,

i nostri prodotti sono soggetti ad un rigido controllo di qualità. Se l'apparecchio non dovesse tuttavia funzionare correttamente, ci scusiamo e vi preghiamo di rivolgervi al nostro servizio di assistenza clienti all'indirizzo indicato in questa scheda di garanzia. Siamo a vostra disposizione anche telefonicamente al numero del servizio assistenza sotto indicato. Per la rivendicazione dei diritti di garanzia vale quanto segue:

1. Queste condizioni di garanzia regolano ulteriori prestazioni di garanzia. La presente garanzia non tocca i vostri diritti al ricorso di garanzia previsti dalla legge. Le nostre prestazioni di garanzia sono per voi gratuite.
2. La prestazione di garanzia riguarda esclusivamente le anomalie riconducibili a difetti del materiale o di produzione ed è limitata all'eliminazione di queste anomalie o alla sostituzione dell'apparecchio. Tenete presente che i nostri apparecchi non sono stati costruiti per l'impiego professionale, artigianale o industriale. Un contratto di garanzia non viene concluso quando l'apparecchio viene usato in imprese commerciali, artigianali o industriali, o con attività equivalenti. Dalla nostra garanzia sono escluse inoltre le prestazioni di risarcimento per danni dovuti al trasporto o danni causati dalla mancata osservanza delle istruzioni per il montaggio o per installazione non corretta, dalla mancata osservanza delle istruzioni per l'uso (come per es. collegamento a tensione di rete o tipo di corrente non corretto), dall'uso improprio o illecito (come per es. sovraccarico dell'apparecchio o utilizzo di utensili o accessori non consentiti), dalla mancata osservanza delle norme di sicurezza e di manutenzione, dalla penetrazione di corpi estranei nell'apparecchio (come per es. sabbia, pietre o polvere), dall'impiego della forza o dall'influsso esterno (come per es. danni dovuti a caduta) e dall'usura normale e dovuta all'impiego. Ciò vale particolarmente per batterie, per esse concediamo tuttavia 12 mesi di garanzia

Il diritti di garanzia decadono quando sono già effettuati interventi sull'apparecchio.

3. Il periodo di garanzia è 2 anni e inizia alla data d'acquisto dell'apparecchio. I diritti di garanzia devono essere fatti valere prima della scadenza del periodo di garanzia, entro due settimane dopo avere accertato il difetto. È esclusa la rivendicazione di diritti di garanzia dopo la scadenza del relativo periodo. La riparazione o la sostituzione dell'apparecchio non comporta una proroga del periodo di garanzia e con questa prestazione per l'apparecchio o per pezzi di ricambio eventualmente installati non inizia un nuovo periodo di garanzia. Questo vale anche nel caso si ricorra ad un servizio sul posto.
4. Per la rivendicazione dei vostri diritti di garanzia inviate l'apparecchio difettoso franco di porto all'indirizzo sotto indicato. Allegate lo scontrino di cassa in originale o un'altra prova d'acquisto che riporti la data. Conservate bene perciò lo scontrino di cassa come prova! Indicate il motivo di reclamo nel modo più dettagliato possibile. Se il difetto dell'apparecchio rientra nella nostra prestazione di garanzia, ricevete l'apparecchio riparato o un apparecchio nuovo a stretto giro di posta.

Naturalmente effettuiamo a pagamento anche riparazioni sull'apparecchio che non rientrano o non rientrano più nella garanzia. A tale scopo inviate l'apparecchio all'indirizzo del servizio assistenza.

# GARANTIEBEWIJS

## Geachte klant,

onze producten zijn aan een strenge kwaliteitscontrole onderhevig. Mocht dit apparaat echter ooit niet naar behoren functioneren, spijt het ons ten zeerste en vragen u zich tot onze servicedienst onder het adres vermeld op dit garantiebewijs te wenden. Wij staan ook graag telefonisch tot uw dienst via het hieronder vermelde servicetelefoonnummer. Voor vorderingen in verband met garantie geldt het volgende:

1. Deze garantievoorwaarden regelen bijkomende garantieprestaties. Uw wettelijke garantieclaims blijven onaangetast door deze garantie. Onze garantieprestatie is voor uw gratis.
2. De garantieprestatie heeft uitsluitend betrekking op gebreken die te wijten zijn aan materiaal- of fabricagefouten en is beperkt tot het verhelpen van deze gebreken of het vervangen van het apparaat. Wij wijzen erop dat onze apparaten overeenkomstig hun bestemming niet geconstrueerd zijn voor commercieel, ambachtelijk of industrieel gebruik. Een garantieovereenkomst komt daarom niet tot stand als het apparaat in ambachtelijke of industriële bedrijven alsmede bij gelijk te stellen activiteiten wordt gebruikt. Uitgesloten van onze garantie zijn verder schadeloosstellingen voor transportschade, schade door niet-naleving van de montage-instructies of op grond van ondeskundige installatie, niet-naleving van de handleiding (zoals door b.v. aansluiting op een verkeerde netspanning of stroomsoort), oneigenlijke of onoordeelkundige toepassingen (zoals b.v. overbelasting van het apparaat of gebruik van niet toegestane inzetgereedschappen of toebehoren), niet-naleving van de onderhouds- en veiligheidsbepalingen, binnendringen van vreemde voorwerpen in het apparaat (zoals b.v. zand, stenen of stof), gebruikmaking van geweld of invloeden van buitenaf (zoals b.v. schade door neervallen) alsmede door normale slijtage die zich bij het doelmatig gebruik van het apparaat voordoet. Dit geldt vooral voor accu's waarop wij 12 maanden garantie geven.

Er kan geen aanspraak op garantie worden gemaakt als op het apparaat reeds ingrepen werden uitgevoerd.

3. De garantieperiode bedraagt 2 jaar en gaat in op de datum van aankoop van het apparaat. Garantieclaims dienen voor het verloop van de garantieperiode binnen de twee weken na het vaststellen van het defect geldend te worden gemaakt. Het geldend maken van garantieclaims na verloop van de garantieperiode is uitgesloten. De herstelling of vervanging van het apparaat leidt noch tot een verlenging van de garantieperiode noch wordt door deze prestatie een nieuwe garantieperiode voor het apparaat of voor eventueel ingebouwde wisselstukken op gang gebracht. Dit geldt ook bij het ter plaatse uitvoeren van een serviceactiviteit.
4. Om een garantieclaim geldend te maken dient u het defecte apparaat franco op te sturen aan het hieronder vermelde adres. Voeg het originele verkoopbewijs of een ander gedateerd bewijs van aankoop bij. Gelieve daarom de kassabon als bewijs goed te bewaren! Wij verzoeken u de reden van de klacht zo nauwkeurig mogelijk te beschrijven. Valt het defect van het apparaat binnen onze garantieprestatie bezorgen wij u per omgaande een hersteld of nieuw apparaat terug.

Uiteraard staan wij ook tot u dienst om mits betaling van de kosten defecten van het apparaat te verhelpen die buiten de garantieomvang vallen. Te dien einde stuurt u het apparaat aan ons serviceadres op.



# **E CERTIFICADO DE GARANTÍA**

## **Estimado cliente:**

Nuestros productos están sometidos a un estricto control de calidad. No obstante, lamentaríamos que este aparato dejara de funcionar correctamente, en tal caso, le rogamos que se dirija a nuestro servicio de atención al cliente en la dirección indicada en la parte inferior de la presente tarjeta de garantía. Con mucho gusto le atenderemos también telefónicamente en el número de servicio indicado a continuación. Para hacer válido el derecho de garantía, proceda de la siguiente forma:

1. Estas condiciones de garantía regulan prestaciones de la garantía adicionales. Sus derechos legales a prestación de garantía no se ven afectados por la presente garantía. Nuestra prestación de garantía es gratuita para usted.
2. La prestación de garantía se extiende exclusivamente a defectos ocasionados por fallos de material o de producción y está limitada a la reparación de los mismos o al cambio del aparato. Tenga en consideración que nuestro aparato no está indicado para un uso comercial, en taller o industrial. Por lo tanto, no procederá un contrato de garantía cuando se utilice el aparato en zonas industriales, comerciales o talleres, así como actividades similares. De nuestra garantía se excluye cualquier otro tipo de prestación adicional por daños ocasionados por el transporte, daños ocasionados por la no observancia de las instrucciones de montaje o por una instalación no profesional, no observancia de las instrucciones de uso (como, p. ej., conexión a una tensión de red o corriente no indicada), aplicaciones impropias o indebidas (como, p. ej., sobrecarga del aparato o uso de herramientas o accesorios no homologados), no observancia de las disposiciones de mantenimiento y seguridad, introducción de cuerpos extraños en el aparato (como, p. ej., arena, piedras o polvo), uso violento o influencias externa (como, p. ej., daños por caídas), así como por el desgaste habitual por el uso. Esto se aplica especialmente en aquellas baterías para las que ofrecemos un plazo de garantía de 12 meses.

El derecho a garantía pierde su validez cuando ya se hayan realizado intervenciones en el aparato.

3. El periodo de garantía es de 2 años y comienza en la fecha de la compra del aparato. El derecho de garantía debe hacerse válido, antes de finalizado el plazo de garantía, dentro de un periodo de dos semanas una vez detectado el defecto. El derecho de garantía vence una vez transcurrido el plazo de garantía. La reparación o cambio del aparato no conllevará ni una prolongación del plazo de garantía ni un nuevo plazo de garantía ni para el aparato ni para las piezas de repuesto montadas. Esto también se aplica en el caso de un servicio *in situ*.
4. Para hacer efectivo su derecho a garantía, envíe gratuitamente el aparato defectuoso a la dirección indicada a continuación. Adjunte el original del ticket de compra u otro tipo de comprobante de compra con fecha. ¡A tal efecto, guarde en lugar seguro el ticket de compra como comprobante! Describa con la mayor precisión posible el motivo de la reclamación. Si nuestra prestación de garantía incluye el defecto aparecido en el aparato, recibirá de inmediato un aparato reparado o nuevo de vuelta.

Naturalmente, también solucionaremos los defectos del aparato que no se encuentren comprendidos o ya no se encuentren comprendidos en la garantía, en este caso contra reembolso de los costes. Para ello, envíe el aparato a nuestra dirección de servicio técnico.

# TAKUUTODISTUS

## Arvoisa asiakas,

tuotteemme läpikäyvät erittäin tiukan laadunvalvontatarkastuksen. Mikäli tämä laite ei kuitenkaan toimi moitteettomasti, valitamme tapahtunutta suuresti ja pyydämme sinua kääntymään teknisen asiakaspalvelumme puoleen käyttäen tässä takuukortissa annettua osoitetta. Voit halutessasi myös ottaa yhteyttä puhelimitse allaolevaan palvelunumeroon. Takuuvaateiden esittämistä koskevat seuraavat säädökset:

1. Nämä takuumääräykset koskevat laajennettuja takuusuorituksia. Ne eivät vaikuta lakimääräisiin takuusuoritusvaateisiin millään tavalla. Takuumme on sinulle maksuton.
2. Takuusuoritus kattaa ainoastaan sellaiset puutteellisuudet, jotka aiheutuvat materiaali- tai valmistusvirheistä, ja se on rajattu ainoastaan näiden puutteellisuuksien korjaamiseen tai laitteen korvaamiseen uudella. Ole hyvä ja ota huomioon, että laitteitamme ei ole suunniteltu ja valmistettu käytettäväksi pienteollisuus-, käsityöläis- tai teollisuustarkoituksiin. Takuusopimusta ei siksi synny, jos laitetta käytetään pienteollisuus-, käsityöläis- tai teollisuustyöpaikoilla tai näihin verrattavissa olevissa toimissa. Takuumme ei myöskään sisällä kuljetusvaurioiden tai sellaisten vaurioiden korvaussuorituksia, jotka ovat aiheutuneet asennusohjeen noudattamatta jättämisestä tai asiantuntemattomasta asennuksesta, käyttöohjeen noudattamatta jättämisestä (esim. liitäntä väärintyyppiseen verkkovirtaan), väärinkäytöstä tai virheellisestä käytöstä (esim. laitteen ylikuormittaminen tai hyväksymättömien työkalujen tai lisävarusteiden käyttäminen), huolto- ja turvallisuusmääräysten noudattamatta jättämisestä, vieraiden esineiden (esim. hiekan, kivien tai pölyjen) pääsystä laitteen sisään, väkivaltaisesta käsittelystä tai ulkopuolisista tekijöistä (esim. putoamisesta aiheutuneet vauriot) sekä käytöstä aiheutuvasta tavallisesta kulumisesta. Tämä koskee erityisesti niitä akkuja, joille me kuitenkin myönnämme 12 kuukauden pituisen takuun.

Takuuvaateet raukeavat, jos laitteelle on jo tehty jotain toimenpiteitä.

3. Takuuajaksi on 2 vuotta ja se alkaa laitteen ostopäivästä. Takuuvaateet tulee esittää ennen takuuajan päättymistä kahden viikon kuluessa siitä, kun olet havainnut vian. Takuuvaateiden esittäminen takuuajan päätyttyä ei ole mahdollista. Laitteen korjaus tai vaihto ei johda takuuajan pitenemiseen tai laitteen tai siihen mahdollisesti asennettujen varaosien takuuajan alkamiseen uudelleen alusta. Tämä koskee myös paikan päällä suoritettuja palveluja.
4. Takuuvaateesi esittämiseksi tulee viallinen laite lähettää postikulut maksettuna allaolevaan osoitteeseen. Ole hyvä ja liitä mukaan alkuperäinen maksukuitti tai muu päiväyksellä varustettu ostotosite. Säilytä tämän vuoksi kassakuitti huolella tositteena! Ole hyvä ja kuvaa valituksen syy meille mahdollisimman tarkoin. Jos takuumme kattaa laitteessa olevan vian, saat korjatun tai uuden laitteen välittömästi takaisin.

Tietysti korjaamme mielellämme korvausta vastaan myös sellaiset laitteiden viat, jotka eivät kuulu tai eivät enää kuulu takuumme piiriin. Lähetä tätä varten laite tekniseen asiakaspalveluumme allaolevalla osoitteella.

# S GARANTIBEVIS

## Bästa kund,

Våra produkter genomgår en sträng kvalitetskontroll. Om denna produkt mot förmodan inte fungerar på rätt sätt, beklagar vi detta och ber dig att kontakta vår serviceavdelning under adressen som anges på garantikortet. Vi står även gärna till tjänst på telefon under servicenumret som anges nedan. Följande punkter gäller för att du ska kunna göra anspråk på garantin:

1. I dessa garantivillkor regleras extra garantitjänster. Garantianspråk som regleras enligt lag påverkas inte av denna garanti. Våra garantitjänster är gratis för dig.
2. Garantitjänsterna täcker endast in sådana brister som kan härledas till material- eller fabrikationsfel och är begränsade till arbetsuppgifter som syftar till att åtgärda dessa brister eller byta ut produkten. Tänk på att våra produkter endast får användas till ändamålsenligt syfte och inte har konstruerats för yrkesmässig, hantverksmässig eller industriell användning. Ett garantiavtal sluts därför ej om produkten ska användas inom yrkesmässiga, hantverksmässiga eller industriella verksamheter eller vid liknande aktiviteter. Vår garanti omfattar dessutom inte ersättning för transportskador, skador som kan härledas till missaktade monteringsanvisningar eller ej föreskriven installation, åsidosatt bruksanvisning (t ex anslutning till felaktig nätspänning eller strömart), missbruk eller ej ändamålsenliga användningar (t ex överbelastning av produkten eller användning av ej godkända insatsverktyg eller tillbehör), åsidosatta underhålls- och säkerhetsbestämmelser, främmande partiklar som har trängt in i produkten (t ex sand, sten eller damm), yttre våld eller yttre påverkan (t ex skador om produkten har fallit ned) samt normalt och användningsbundet slitage. Detta gäller särskilt för batterier som täcks av en 12 månaders garanti.

Anspråk på garanti upphör att gälla om ingrepp redan har gjorts i produkten.

3. Garantitiden uppgår till 2 år och gäller från datumet när produkten köptes. Medan garantitiden fortfarande gäller ska anspråk på garanti ställas inom två veckor efter att defekten fastställdes. Det är inte möjligt att ställa anspråk på garanti efter att garantitiden har löpt ut. Garantitiden förlängs inte när produkten repareras eller byts ut, dessutom medför sådana arbeten inte att en ny garantitid börjar gälla för produkten eller för ev. reservdelar som har monterats in. Detta gäller även vid hembesök.
4. För att du ska kunna ställa anspråk på garantin ska den defekta produkten skickas in i tillräckligt frankerat skick till adressen som anges nedan. Bifoga kvittot i original eller ett annat daterat köpebevis. Förvara därför kassakvittot på en säker plats! Beskriv orsaken till reklamationen så noggrant som möjligt. Om defekten i produkten täcks av våra garantitjänster, får du genast en reparerad eller ny apparat av oss.

Givetvis kan vi även, mot debitering, åtgärda skador som antingen inte täcks av garantin eller som har uppstått efter garantitidens slut. Skicka in produkten till nedanstående serviceadress.

# TR GARANTİ BELGESİ

## Sayın Müşterimiz,

Ürünlerimiz üretim esnasında sıkı bir kalite kontrolden geçirilir. Buna rağmen alet veya cihazınız tam doğru şekilde çalışmadığında ve bozulduğunda bu durumdan çok üzgün olduğumuzu belirtir ve bozuk olan aleti/cihazı Garanti Belgesinin alt bölümünde açıklanan Servis Hizmetlerine göndermenizi rica ederiz. Bize ayrıca aşağıda açıklanan Servis telefon numarasından da her zaman ulaşabilirsiniz. Size her konuda memnuniyetle bilgi veririz. Garanti haklarından faydalanmak için aşağıdaki kurallar geçerlidir:

1. Bu Garanti koşulları ek Garanti Hizmetlerini düzenler. Kanuni Garanti Haklarınız bu Garanti düzenlemesinden etkilenmez ve saklı kalır. Garanti kapsamında sunduğumuz hizmetler ücretsizdir.
2. Garanti kapsamına sadece malzeme ve üretim hatasından kaynaklanan eksiklik ve ayıplar dahildir. Bu durumlarda garanti hizmetleri sadece arızanın onarımı veya aletin/cihazın değiştirilmesi ile sınırlıdır. Aletlerimizin ve cihazlarımızın ticari ve endüstriyel kullanım amacı için tasarlanmadığını lütfen dikkate alınız. Bu nedenle aletin/cihazın ticari ve endüstriyel işletmelerde kullanılması veya benzer çalışmalarda çalıştırılması durumunda Garanti Sözleşmesi geçerli değildir. Ayrıca transport hasarları, montaj talimatına veya yönetmeliklere aykırı yapılan montajlardan ve tesisatlardan kaynaklanan hasarlar, kullanma talimatına riayet etmeme nedeniyle oluşan hasarlar (örneğin yanlış bir şebeke gerilimine veya akım türüne bağlama gibi), kullanım amacına veya talimatlara aykırı kullanımdan kaynaklanan hasarlar (örneğin alete/cihaza aşırı yüklenme veya kullanımına izin verilmeyen alet veya aksesuar), bakım ve güvenlik talimatlarına riayet edilmemesinden kaynaklanan hasarlar, aletin/cihazın içine yabancı maddenin girmesi (örneğin kum, taş veya toz), zor kullanma veya harici zorlamalardan kaynaklanan hasarlar (örneğin aşağı düşme nedeniyle oluşan hasar) ve kullanıma bağlı oluşan aşınma gibi durumlar garanti kapsamına dahil değildir. Bu durum özellikle halen 12 ay garantisi olan aküler için geçerlidir

Alet/cihaz üzerinde herhangi bir çalışma yapıldığında veya müdahalede bulunulduğunda garanti hakkı sona erer.

3. Garanti süresi 2 yıldır ve garanti süresi aletin/cihazın satın alındığı tarihte başlar. Arızayı tespit ettiğinizde garanti hakkından faydalanma talebi, garanti süresi dolmadan iki hafta önce bildirilmelidir. Garanti süresi dolduktan sonra garanti hakkından faydalanma talebinde bulunulamaz. Aletin/cihazın onarılması veya değiştirilmesi garanti süresinin uzamasına yol açmaz ayrıca onarılan alet veya takılan parçalar için yeni bir garanti süresi oluşmaz. Bu aynı zamanda yerinde verilen Servis Hizmetleri için de geçerlidir.
4. Garanti hakkından faydalanmak için arızalı aleti, gönderi ücreti göndericiye ait olmak üzere aşağıda belirtilen adrese postalayın. Satın aldığınız tarihi belirten orijinal fişi veya başka bir belgeyi de alet ile birlikte gönderin. Bu nedenle kasa fişini belgelemek için daima iyice saklayın! Arıza ve şikayet sebebini mümkün olduğunca doğru şekilde açıklayın. Aletin arızası garanti kapsamına dahil olduğunda size en kısa zamanda onarılmış veya yeni bir alet/cihaz gönderilecektir.

Ayrıca garanti kapsamına dahil olmayan veya garant isüresi dolan arızaları ücreti karşılığında memnuniyetle onarız. Bunun için aleti/cihazı lütfen Servis adresimize gönderin.

# **(SLO) GARANCIJSKI LIST**

## **Spoštovana stranka!**

Naši proizvodi podležejo strogi kontroli kakovosti. Če ta naprava kljub temu ne bi delovala brezhibno, to zelo obžalujemo in Vas prosimo, da se obrnete na našo servisno službo na naslov, ki je naveden spodaj na tem garancijskem listu. Z veseljem smo Vam na voljo tudi telefonsko na navedeno servisno klicno številko. Za uveljavljanje garancijskih zahtevkov velja sledeče:

1. Le-ti garancijski pogoji urejajo dodatne garancijske storitve. Vaši zakonski garancijski zahtevki ostanejo s to garancijo nespremenjeni. Naše garancijske storitve so za Vas brezplačne.
2. Garancijske storitve obsegajo izključno samo pomanjkljivosti zaradi napak v materialih in izdelavi in so omejene na odpravo takšnih pomanjkljivosti oziroma na zamenjavo naprave. Prosimo, da upoštevate, da naše naprave niso konstruirane za uporabo v obrtništvu ali industriji. Garancijska pogodba zato ne pride v poštev, če se naprava uporablja v obrtništvu ali v industrijskih obratih ali v podobnih dejavnostih. Poleg tega ne obsega naša garancija nadomestil za transportne poškodbe, škodo zaradi neupoštevanja navodil za montažo ali zaradi nestrokovne inštalacije, neupoštevanja navodil za uporabo (kot n. pr. priklop na napačno omrežno napetost ali vrsto toka), pretirana ali nepravilna uporaba (wkot n.pr. preobremenitev naprave ali uporaba nedovoljenih orodij ali pribora), neupoštevanje predpisov za vzdrževanje in varnostnih predpisov, vstop tujih predmetov v napravo (kot n.pr. pesek, kamenje ali prah), uporaba sile ali tuji vplivi (kot n.pr. poškodbe zaradi padca naprave) ter običajna obraba naprave zaradi uporabe. To velja še posebej za akumulatorje, za katere vendarle dajemo garancijski rok 12 mesecev.

Veljavnost garancijskih zahtevkov ugasne, če so bili na napravi že izvajani posegi.

3. Garancijska doba znaša 2 leti in začne teči z dnevom nakupa naprave. Garancijske zahtevke morate uveljavljati pred potekom garancijske dobe v sveh tednih potem ko ste ugotovili napako. Uveljavljanje garancijskih zahtevkov po poteku garancijske dobe je izključeno. Popravilo ali zamenjava naprave ne privede do podaljšanja garancijske dobe, niti se ne postavi nova garancijska doba zaradi takšnih storitev ali zaradi eventualno vgrajenih nadomestnih delov. To velja tudi za servisne storitve na licu mesta.
4. Za uveljavljanje Vašega garancijskega zahtevka nam pošljite pokvarjeno napravo brez poštnine na spodaj navedeni naslov. Priložite original računa ob nakupu ali drugo potrdilo kot dokazilo o nakupu z datumom nakupa. Zato prosimo, da dobro shranite račun kot dokazilo o nakupu! Prosimo, da nam po možnosti natančno opišete vzroke reklamacije. Če napaka izpolnjuje naše garancijske pogoje, boste nemudoma dobili nazaj popravljeno ali novo napravo.

Seveda bomo proti plačilu stroškov odpravili tudi napake na napravi, katere ne spadajo v obseg garancije ali jih garancija več ne zajema. V takšnem primeru prosimo, da pošljete napravo na naslov naše servisne službe.

**PL CERTYFIKAT GWARANCJI**

Na opisywane w instrukcji obsługi urządzenie udzielamy 2-letniej gwarancji, na wypadek wadliwości naszego produktu. 2-letni okres gwarancyjny zaczyna obowiązywać w momencie przejścia ryzyka lub przejęcia urządzenia przez klienta.

Warunkiem skorzystania z uprawnień gwarancyjnych jest prawidłowa konserwacja urządzenia, zgodnie z instrukcją obsługi oraz użytkowanie zgodne z przeznaczeniem. Odnosi się to szczególnie do akumulatorów, na które udzielamy jednak 12-miesięcznej gwarancji.

**Oczywiście w okresie tych 2 lat przysługują Państwu również uprawnienia gwarancyjne w ramach ustawowej rękojmi.**

Gwarancja obowiązuje na terenie Republiki Federalnej Niemiec lub w kraju generalnego przedstawiciela handlowego, jako uzupełnienie obowiązujących lokalnie przepisów ustawowych. Prosimy zwrócić się do odpowiedzialnego pracownika w regionalnym dziale obsługi klienta lub pod podany poniżej adres serwisu technicznego.

# **D GARANTIEURKUNDE**

## **Sehr geehrte Kundin, sehr geehrter Kunde,**

unsere Produkte unterliegen einer strengen Qualitätskontrolle. Sollte dieses Gerät dennoch einmal nicht einwandfrei funktionieren, bedauern wir dies sehr und bitten Sie, sich an unseren Servicedienst unter der auf dieser Garantiekarte angegebenen Adresse zu wenden. Gern stehen wir Ihnen auch telefonisch über die unten angegebene Servicrufnummer zur Verfügung. Für die Geltendmachung von Garantieansprüchen gilt Folgendes:

1. Diese Garantiebedingungen regeln zusätzliche Garantieleistungen. Ihre gesetzlichen Gewährleistungsansprüche werden von dieser Garantie nicht berührt. Unsere Garantieleistung ist für Sie kostenlos.
2. Die Garantieleistung erstreckt sich ausschließlich auf Mängel, die auf Material- oder Herstellungsfehler zurückzuführen sind und ist auf die Behebung dieser Mängel bzw. den Austausch des Gerätes beschränkt. Bitte beachten Sie, dass unsere Geräte bestimmungsgemäß nicht für den gewerblichen, handwerklichen oder industriellen Einsatz konstruiert wurden. Ein Garantievertrag kommt daher nicht zustande, wenn das Gerät in Gewerbe-, Handwerks- oder Industriebetrieben sowie bei gleichzusetzenden Tätigkeiten eingesetzt wird.

Von unserer Garantie sind ferner Ersatzleistungen für Transportschäden, Schäden durch Nichtbeachtung der Montageanleitung oder aufgrund nicht fachgerechter Installation, Nichtbeachtung der Gebrauchsanleitung (wie durch z.B. Anschluss an eine falsche Netzspannung oder Stromart), missbräuchliche oder unsachgemäße Anwendungen (wie z.B. Überlastung des Gerätes oder Verwendung von nicht zugelassenen Einsatzwerkzeugen oder Zubehör), Nichtbeachtung der Wartungs- und Sicherheitsbestimmungen, Eindringen von Fremdkörpern in das Gerät (wie z.B. Sand, Steine oder Staub), Gewaltanwendung oder Fremdeinwirkungen (wie z. B. Schäden durch Herunterfallen) sowie durch verwendungsgemäßen, üblichen Verschleiß ausgeschlossen. Dies gilt insbesondere für Akkus, auf die wir dennoch eine Garantiezeit von 12 Monaten gewähren

Der Garantieanspruch erlischt, wenn an dem Gerät bereits Eingriffe vorgenommen wurden.

3. Die Garantiezeit beträgt 2 Jahre und beginnt mit dem Kaufdatum des Gerätes. Garantieansprüche sind vor Ablauf der Garantiezeit innerhalb von zwei Wochen, nachdem Sie den Defekt erkannt haben, geltend zu machen. Die Geltendmachung von Garantieansprüchen nach Ablauf der Garantiezeit ist ausgeschlossen. Die Reparatur oder der Austausch des Gerätes führt weder zu einer Verlängerung der Garantiezeit noch wird eine neue Garantiezeit durch diese Leistung für das Gerät oder für etwaige eingebaute Ersatzteile in Gang gesetzt. Dies gilt auch bei Einsatz eines Vor-Ort-Services.
4. Für die Geltendmachung Ihres Garantieanspruches übersenden Sie bitte das defekte Gerät portofrei an die unten angegebene Adresse. Fügen Sie den Verkaufsbeleg im Original oder einen sonstigen datierten Kaufnachweis bei. Bitte bewahren Sie deshalb den Kassenbon als Nachweis gut auf! Beschreiben Sie uns bitte den Reklamationsgrund möglichst genau. Ist der Defekt des Gerätes von unserer Garantieleistung erfasst, erhalten Sie umgehend ein repariertes oder neues Gerät zurück.

Selbstverständlich beheben wir gegen Erstattung der Kosten auch gerne Defekte am Gerät, die vom Garantieumfang nicht oder nicht mehr erfasst sind. Dazu senden Sie das Gerät bitte an unsere Serviceadresse.

### **ISC GmbH • Eschenstraße 6 • 94405 Landau/Isar (Deutschland)**

Telefon: +49 [0] 180 5 120 509 • Telefax +49 [0] 180 5 835 830 (Festnetzpreis: 14 ct/min, Mobilfunkpreise maximal: 42 ct/min)  
Außerhalb Deutschlands fallen stattdessen Gebühren für ein reguläres Gespräch ins dt. Festnetz an.

E-Mail: [info@isc-gmbh.info](mailto:info@isc-gmbh.info) • Internet: [www.isc-gmbh.info](http://www.isc-gmbh.info)

**1 Service Hotline: 01 805 120 509 · www.isc-gmbh.info · Mo-Fr. 8:00-18:00 Uhr**  
(Festnetzpreis: 14 ct/min, Mobilfunkpreise maximal: 42 ct/min; Außerhalb Deutschlands fallen stattdessen Gebühren für ein reguläres Gespräch ins dt. Festnetz an.)

**2** Name:  Retouren-Nr. iSC:

Straße / Nr.:  Telefon:

PLZ  Ort  Mobil:

**3** Welcher Fehler ist aufgetreten (genaue Angabe):  Art.-Nr.:  I.-Nr.:

**4** Sehr geehrte Kundin, sehr geehrter Kunde,  
bitte beschreiben Sie uns die von Ihnen festgestellte Fehlfunktion Ihres Gerätes als Grund Ihrer Beanstandung möglichst genau. Dadurch können wir für Sie Ihre Reklamation schneller bearbeiten und Ihnen schneller helfen. Eine zu ungenaue Beschreibung mit Begriffen wie „Gerät funktioniert nicht“ oder „Gerät defekt“ verzögert hingegen die Bearbeitung erheblich.

Garantie: JA  NEIN  Kaufbeleg-Nr. / Datum:

**1** Service Hotline kontaktieren oder bei iSC-Webadresse anmelden - es wird Ihnen eine Retourennummer zugeteilt | **2** Ihre Anschrift eintragen | **3** Fehlerbeschreibung und Art.-Nr. und I.-Nr. angeben | **4** Garantiefall JA/NEIN ankreuzen sowie Kaufbeleg-Nr. und Datum angeben und eine Kopie des Kaufbeleges belegen

EH 03/2012 (01)