



### Deklaracja zgodności WE, nr 2014/171

Producent:

**nazwa:** NAC Sp. z o.o.  
**adres:** Al. Krakowska 39, 05-090 Raszyn, Polska

z pełną odpowiedzialnością deklaruje, że maszyna:

**nazwa:** Wielofunkcyjna kosa spalinowa  
**model:** TT-M2600-2  
**numer seryjny:** 000 000 001 – 100 000 000

zmierzony maksymalny poziom mocy akustycznej  $L_{WA}$  wynosi 111 dB(A),  
gwarantowany poziom mocy akustycznej  $L_{WA}$  wynosi 111 dB(A),

spełnia zasadnicze wymagania:

- dyrektywy maszynowej **MD 2006/42/EC** (Dz. U. nr 199, poz. 1228, z późn. zm.),
- dyrektywy dotyczącej kompatybilności **EMC 2004/108/EC** (Dz. U. nr 82, poz. 556, z późn. zm.),
- dyrektywy dotyczącej hałasu **NEE 2000/14/EC** załącznik V oraz **2005/88/EC** (Dz. U. nr 263, poz. 2202, z późn. zm.),

spełnia wymagania następujących norm zharmonizowanych:

- **EN ISO 11806-1:2011** Maszyny rolnicze i leśne - Wymagania bezpieczeństwa i ich sprawdzanie dla kos spalinowych do zarośli i trawy - Część 1: Maszyny napędzane zintegrowanym silnikiem spalinowym,
- **EN ISO 11680-1:2011** Maszyny dla leśnictwa - Wymagania bezpieczeństwa i badanie podkrzesywarek wysięgnikowych napędzanych - Część 1: Maszyny zespolone z jednostką napędową,
- **EN ISO 10517:2009** Przyniarki do żywopłotów silnikowe ręczne - Wymagania dotyczące bezpieczeństwa,
- **EN ISO 14982:2009** Maszyny rolnicze i leśne - Wymagania bezpieczeństwa i ich sprawdzanie dla kos spalinowych do zarośli i trawy - Część 1: Maszyny napędzane zintegrowanym silnikiem spalinowym,

oraz spełnia wymagania:

- 97/68/EC, 2004/26/EC, 2006/96/EC, 2010/26/EC.

Deklaracja ta odnosi się wyłącznie do maszyny w stanie, w jakim została wprowadzona do obrotu i nie obejmuje części składowych dodanych przez użytkownika końcowego lub przeprowadzonych przez niego późniejszych działań.

Dokumentacja techniczna znajduje się w siedzibie firmy NAC sp. z o.o., a osobą upoważnioną do jej dysponowania jest Piotr Gajos.

Gdynia, 12 lutego 2014  
miejsce, data

Piotr Gajos  
imię, nazwiska, funkcja

Zdjęcia i opisy powyższej instrukcji są własnością firmy NAC. Zgodnie z Dz. U. 94 Nr 24 poz. 83, sprost: Dz. U. 94 Nr 43 poz. 170, kopiowanie, przetwarzanie i rozpowszechnianie tych materiałów w całości lub w części bez zgody firmy NAC jest zabronione i stanowi naruszenie praw autorskich.

**Drogi Kliencie.**

**W przypadku problemu, jeśli nie znajdziesz jego rozwiązania w Instrukcji Obsługi, zanim podejmiesz kroki reklamacyjne, skontaktuj się z Centralnym Serwisem pod numerem telefonu**

**801 044 450**

lub emailem

**info@tecpart.pl**

**pozwoli to zaoszczędzić wiele Twojego cennego czasu i niepotrzebnego stresu.**



## SPRZĘT OGRODNICZY

# Instrukcja Obsługi

## Wielofunkcyjna kosa spalinowa

Model	<b>TT-M2600-2</b>
Silnik	TT-1E40F-5
Mieszanka paliwowa	Przez pierwsze 10 godzin stosujemy mieszankę <b>25:1</b> 2,5 l benzyny na każde 100 ml oleju do silników dwusuwowych po przepracowaniu 10 godzin stosujemy mieszankę <b>40:1</b> 4l benzyny na każde 100 ml oleju do silników dwusuwowych
Pojemność silnika	42,7 cm <sup>3</sup>
Max. moc silnika	1,25kw/1.68KM
Pojemność zbiornika paliwa	1,2 L
Prędkość odrotowa silnika	7500 obr./min <sup>1</sup>
Prędkość obrotowa bez obciążenia	3000 obr./min <sup>1</sup>
Maksymalna prędkość obrotowa silnika .....	9000 obr./min <sup>1</sup>
Średnica cięcia żyłka /tarczy	44 cm / 25,5 cm
Maksymalna średnica żyłki	2,2 mm
Kierunek obrotu tarczy	w lewo
Długość prowadnicy	12 "(300 mm)
Pojemność zbiornika oleju do łańcuch	150 ml
Długość nożyc do żywopłotu (dwustronne)	390 mm
Kąt pracy	270 ° - 90 °
Przedłużka	1 m
Gwarantowany poziom mocy akustycznej LWA	111 dB (A)
Waga	12,8 kg
Rok produkcji	2014



Przed pierwszym uruchomieniem sprawdź poziom smaru w przekładniach



**UWAGA!** Urządzenie przeznaczone do obsługi terenów przydomowych. Używanie urządzenia do celów profesjonalnych, półprofesjonalnych lub zarobkowych powoduje unieważnienie gwarancji.



**Uwaga! Przed przystąpieniem do montażu lub obsługi należy zapoznać się z niniejszą Instrukcją Obsługi.**

Producent: NAC Sp. z o.o.  
Al. Krakowska 39, 05-090 Raszyn  
tel. 801 044 450 fax +48 22 720 58 01  
www.nac.com.pl info@nac.com.pl

Centrum Serwisowe  
Strobów 2E, 96-100 Skierniewice  
tel. 801 044 450, fax +48 46 833 27 92  
www.nac.com.pl serwis@nac.com.pl



Tekst oznaczony tym znakiem jest szczególnie ważny dla zachowania bezpieczeństwa użytkownika maszyny. W przypadku nie zrozumienia instrukcji, bądź jej części, należy skontaktować się ze sprzedawcą wyrobu lub producentem w celu wyjaśnienia wątpliwości.

## Spis treści

Dane techniczne	str. 1	Przystawka do przycinania żywoplotu	str. 7
Spis treści	str. 2	Przystawka do okrzyszowania (gałęziówka)	str. 8
Piktogramy ostrzegawcze	str. 2	Olej do smarowania łańcucha	str. 8
Tabliczka znamionowa	str. 2	Przed uruchomieniem	str. 9
Wprowadzenie	str. 2	Mieszanka paliwowa	str. 9
Prawidłowe wyposażenie operatora	str. 3	Uruchomienie silnika	str. 10
Ogólna zasady bezpieczeństwa	str. 3	Docieranie silnika	str. 11
Zasady bezpieczeństwa przy pracy z paliwem	str. 3	Użytkowanie	str. 11
Zasady bezpiecznego użytkowania	str. 4	Koszenie trawy	str. 11
Zasady bezpieczeństwa po zakończeniu pracy	str. 4	Użytkowanie tarczy trójzębnej	str. 12
Opis głównych podzespołów	str. 5	Obsługa	str. 13
Montaż	str. 5	Przekładnia	str. 13
Montaż uchwyty głównego	str. 5	Konserwacja	str. 13
Przystawki	str. 5	Transport	str. 14
Przystawka do koszenia trawy	str. 6	Utylizacja	str. 14
Rodzaje narzędzi tnących	str. 6	Rozwiązywanie problemów	str. 15
Montaż tarczy tnącej	str. 6	Deklaracje CE	str. 16
Montaż głowicy tnącej	str. 6	Kontakt z serwisem	str. 16
Wymiana żyłki	str. 6		

Piktogramy ostrzegawcze znajdują się na obudowie sprzętu  
Piktogramy ostrzegawcze i oznaczenia sterownicze



- 1 - Uwaga
  - 2 - Niebezpieczeństwo
  - 3 - Czytaj instrukcje
  - 4 - Stosować rękawice ochronne
  - 5 - Stosować nauszki ochronne
  - 6 - Stosować odpowiednie obuwie
  - 7 - Uważać na obracające elementy tnące!
  - 8 - Uważać na odrzucane przedmioty!
  - 9 - Uważać na postronnych - 15 m.....
  - 10 - Uważać na ryzyko pożaru lub wybuchu
  - 11 - Uważać na gorąca powierzchnia może spowodować oparzenia
  - 12 - Uważać na szkodliwe opary
  - 13 - Uważać na zatrucie
- 13 - Uważać na zachowanie bezpiecznej odległości od osób postronnych z dala od miejsca pracy

**NAC**  
NEW AMERIKAN CENSURY

Producent: NAC Sp. z o.o.  
Al. Krakowska 39, 05-090 Raszyn; www.nac.com.pl

**WIELOFUNKCYJNA KOSA SPALINOWA**

Model: TT-M2600-2  
Moc maksymalna: 1,6 KM  
Pojemność silnika: 42,7 cm<sup>3</sup>  
Szerokość robocza: 44 cm  
Waga: 12,8 kg  
Rok produkcji: 2014  
Numer seryjny:

CE

TUV GS



UWAGA! Instrukcja stanowi integralną część maszyny.

Wszystkie ważne informacje są wydrukowane tłustą czcionką,

Tabliczka znamionowa jest umieszczona na obudowy produktu.

Informacje zawarte na tej tabliczce są niezbędne dla ustalenia

odpowiednich części zamiennych i czynności obsługowych lub oznaczone odpowiednim piktogramem.

## Wprowadzenie

Zakupiona przez Państwa kosa spalinowa wielofunkcyjna jest nowoczesnym urządzeniem, w którym z równym powodzeniem stosowane są cztery bardzo różniące się narzędzia tnące: **elastyczna żyłka**, która może podczas koszenia trawy wchodzić w kontakt ze stałymi elementami wyposażenia ogrodu, takimi jak kamienie, podmurówka, krawężniki czy też pnie dużych drzew, bez szkody zarówno dla urządzenia jak i tych elementów oraz metalowa **tarcza tnąca**, która służy do wycinania zarośli czy też krzewów, **nożyce do żywoplotu** dające możliwość cięcia w miejscach trudnodostępnych oraz **pila łańcuchowa** (gałęziówka) stosowana bez konieczności używania drabiny. Ta uniwersalność urządzenia zwiększa zakres jego stosowania powodując tym samym go bardzo atrakcyjnym i przydatnym produktem.

## ROZWIĄZYWANIE PROBLEMÓW

OBJAWY				Prawdopodobna przyczyna	Naprawa
sprężenie ciśnieniowe cylindra normalne	świeca zapłonowa w normie	zakłócenia w systemie paliwowym		w zbiorniku nie ma paliwa	zatankuj zbiornik
		system paliwowy w normie	paliwo	zabrudzony filtr paliwa	wyczyść filtr paliwa
				brudne paliwo	wymień paliwo
	system paliwowy w normie	przewód świecy zapłonowej w normie	świeca zapłonowa	w paliwie jest woda	wymień paliwo
				zalaną świecą	wykręć świecę zapłonową i wysusz ją
				stosunek mieszanki jest nieprawidłowy	sporządź nową mieszankę
system paliwowy w normie	przewód świecy zapłonowej w normie	świeca zapłonowa	nagar na świecy zapłonowej	wyczyść świecę zapłonową	
			uszkodzona izolacja świecy zapłonowej	wymień świecę zapłonową	
			zbyt duża lub zbyt mała przerwa między elektrodami świecy zapłonowej	ustaw przerwę 0.6-0.7 mm	
	zakłócenia pracy świecy zapłonowej	przewód świecy zapłonowej jest uszkodzony lub poluzowany	wymień lub podłącz prawidłowo	poluzowane kontakty	podłącz prawidłowo
				zużyty pierścień tłoku	wymień na nowy
				uszkodzony pierścień tłoku	wymień
system paliwowy w normie	system zapłonowy w normie	zbyt małe ciśnienie	nagar na pierścieniu tłokowym	usuń	
			poluzowana świeca zapłonowa	dokręć	
			przeciek między cylindrem a wałkiem	usuń	
	ciśnienie normalne	zbyt małe ciśnienie	podłącz przewód świecy zapłonowej	brak kontaktu między przewodem świecy zapłonowej a świecą	podłącz przewód świecy zapłonowej
				uszkodzony wyłącznik zapłonu lub zwarcie	napraw lub wymień

## SŁABA PRACA SILNIKA

OBJAWY	Prawdopodobna przyczyna	Naprawa
płomień przy przyspieszeniu	zanieczyszczony filtr paliwa,	wyczyść filtr paliwa, wyczyść przewody paliwowe,
mało dymu	nagły brak paliwa	wyreguluj gaźnik
gaźnik pracuje nieprawidłowo	zanieczyszczony tłumik	usuń zanieczyszczenia
małe sprężenie ciśnieniowe	zużyty tłok, pierścień tłoku i cylinder	wymień tłok, pierścień tłoku
silnik przecieka	przeciek między cylindrem a wałkiem	napraw
	zużyta uszczelka	wymień uszczelkę
	silnik przegrzany	unikaj zbyt długiego użytkowania, w wysokiej prędkości
	nagar w komorze spalania	wyczyść wszystkie zanieczyszczenia i nagar

## NIERÓWNA PRACA SILNIKA

Objawy	Prawdopodobna przyczyna	Naprawa
występuje metalowy stukot	zużyty tłok, pierścień tłoku, cylinder,	wymień tłok, pierścień tłoku
występuje metalowy stukot	sworzeń tłokowy, tłok, łożysko wałka	wymień sworzeń tłokowy, tłok, łożysko
	przegrzany silnik	unikaj zbyt długiego użytkowania, wysokiej prędkości obrotów i wielkiego obciążenia
	nagar w komorze spalania	wyczyść wszystkie zanieczyszczenia i nagar
silnik "przerzywa"	niewłaściwy rodzaj benzyny	zastosuj właściwy rodzaj benzyny
	w paliwie znajduje się woda	zatankuj ponownie
	niewłaściwa przerwa świecy zapłonowej	ustaw przerwę 0.6-0.7 mm
	niewłaściwa przerwa cewki zapłonowej	ustaw przerwę 0.3-0.4 mm
zapchany odpowietrznik w korku paliwa	udroźnić korek	

## SILNIK ZATRZYMUJE SIĘ NAGLE

Prawdopodobna przyczyna	Naprawa
skończyło się paliwo	zatankuj paliwo
nagar na świecy zapłonowej	wyczyść nagar na świecy
odłączony przewód świecy zapłonowej	podłącz przewód

**Coroczna, po lub przedsezonowa płatna kontrola przeprowadzona w serwisie pozwoli uniknąć problemów w trakcie sezonu.**

## TRANSPORT

Przygotowując kosę do transportu należy opróżnić zbiornik paliwa i zabezpieczyć ostrze tnące oraz ostrze regulujące długość roboczą żyłki na osłonie głowicy, przed przypadkowym kontaktem z innymi przedmiotami, które mogą zostać uszkodzone. Na poszczególne przystawki założyć osłony, które są dostarczone w komplecie wraz z urządzeniem

## UTYLIZACJA

Ponieważ każde urządzenie ma określoną przez konstruktora żywotność, także i kosa po wykonaniu określonej pracy straci swoje właściwości użytkowe. Najlepiej wówczas oddać ją do punktu serwisowego lub po oddzieleniu części metalowych od części z tworzywa przekazać elementy do właściwych punktów skupu surowców wtórnych.

## RYZIKO RESZTKOWE

Pomimo tego, że producent sprzętu ponosi odpowiedzialność za jej konstrukcję eliminującą niebezpieczeństwo, pewne elementy ryzyka podczas pracy są nie do uniknięcia. Ryzyko resztkowe wynika z błędnego zachowania obsługującego urządzenie

Największe niebezpieczeństwo występuje przy wykonywaniu następujących zabronionych czynności:

użytkowania sprzętu przez dzieci

używania sprzętu do innych celów, niż opisane w instrukcji obsługi koszenia, gdy inne osoby, a w szczególności dzieci lub zwierzęta znajdują się w pobliżu

używanie sprzętu przez osoby nie zapoznane z instrukcją obsługi

używanie sprzętu bez właściwej, zabezpieczającej obsługującego odzieży i obuwia chroniącego stopy

używanie sprzętu z uszkodzonymi osłonami lub obudową oraz bez właściwie zamontowanych urządzeń zabezpieczających np: osłon tarczy itp...

## OCENARYZYKA RESZTKOWEGO

Przy przestrzeganiu zaleceń podanych w instrukcji obsługi zagrożenie resztkowe przy użytkowaniu sprzętu może być wyeliminowane.

Istnieje ryzyko w przypadku nie dostosowania się do powyższych zaleceń.

Notatki:

## ⚠️ Prawidłowe wyposażenie operatora kosi

- A-kask ochronny
- B-nauszniki ochronne
- C-tarcza ochronna
- D-osłona anty wibracyjna(pas)
- E-rękawice ochronne anty wibracyjna
- F-osłona głowicy/tarczy tnącej
- G-buty z zakryciem wierzchnim
- H- spodnie
- I-osłona uda
- J-kierownica
- K- osłona tłumika

**Uwaga!** Użytkownik kosi powinien we własnym zakresie zaopatrzyć się w niezbędne elementy wyposażenia służącego ochronie osobistej.

## OGÓLNE ZASADY BEZPIECZEŃSTWA

Przed rozpoczęciem użytkowania wielofunkcyjnej kosi spalinowej zapoznaj się dokładnie z niniejszą instrukcją obsługi.

- Uważnie zapoznaj się z zaleceniami, zawartymi w niniejszej instrukcji. Poznaj zasady sterowania kosą i zasady właściwego użytkowania.
- Operator nie powinien przystępować do użytkowania kosi, jeśli czuje się zmęczony, jest chory lub znajduje się pod wpływem alkoholu lub mocnych leków psychotropowych.
- Dzieci do lat 15 nie powinny używać kosi, jeśli nie znajdują się pod nadzorem dorosłych.
- Przed rozpoczęciem użytkowania należy zrobić przegląd techniczny kosi. Wymienić wszystkie uszkodzone części. Sprawdzić szczelność zbiornika paliwa. Upewnić się, czy są na swoich miejscach wszystkie śruby i nakrętki i czy są one dokręcone. Wymienić elementy tnące jeśli są popękane, wyszczerbione lub uszkodzone w inny sposób. Upewnić się, czy tarcza tnąca jest właściwie umieszczona i przymocowana. Upewnić się również, czy osłona zespołu tnącego jest prawidłowo zamontowana i znajduje się w zgodnej z zaleceniami niniejszej instrukcji obsługi pozycji. Nie spełnienie tych zaleceń może być przyczyną zranienia się operatora i osób postronnych, jak i uszkodzenia urządzenia.
- Żyłkę zespołu tnącego należy wymieniać na oryginalną żyłkę o średnicy 2,4 mm. Nie wolno używać żyłki, wzmocnionej metalowym drutem; łańcucha lub sznura itd., ponieważ w razie pęknięcia, wylatując z pod osłony, stają się bardzo niebezpieczne.
- Głowa, ręce i stopy są najbardziej zagrożonymi częściami ciała.
- Przed rozpoczęciem pracy należy oczyścić obszar wykonywanej pracy. Należy usunąć wszystkie przedmioty, które mogą przeszkadzać w trakcie pracy, takie jak kamienie, potłuczone szkło, gwoździe, druty i sznury. W miejscu pracy nie powinny przebywać dzieci, inne osoby postronne i zwierzęta. Nie pozwalaj dzieciom, osobom postronnym i zwierzętom przebywać bliżej niż 15 metrów od miejsca wykonywania prac z powodu ryzyka zranienia wyrzucanymi przedmiotami. Operator powinien zakładać okulary ochronne. Jeśli ktoś zbliży się do operatora, operator powinien natychmiast zatrzymać silnik i zespół tnący.
- Naciśnij manetkę gazu, aby sprawdzić, że automatycznie powraca w pozycję wyjściową. Wszystkie naprawy i regulacji należy przeprowadzać przed rozpoczęciem wykonywania prac.
- W razie wypadku lub awarii**

- W razie wypadku należy natychmiast zatrzymać /wylączyć maszynę i wezwać pomoc (jeżeli tego wymaga sytuacja)

- W razie awarii należy zatrzymać /wylączyć maszynę i skontaktować się z autoryzowanym serwisem w celu usunięcia awarii.

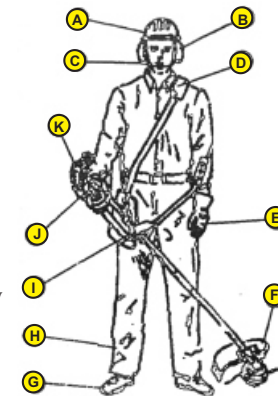
## ⚠️ ZASADY BEZPIECZEŃSTWA PRZY PRACY Z PALIWEM.

Ostrzeżenie: Benzyna jest łatwopalna i może wybuchnąć przy zetknięciu się z ogniem. Należy przestrzegać następujących zaleceń:

- Przechowuj paliwo wyłącznie w pojemnikach, specjalnie dostosowanych do przechowywania materiałów takiego rodzaju (kanistrach).
- Zapobiegaj pojawianiu się ognia blisko rozlanego paliwa. Nie uruchamiaj silnika, do póki resztki paliwa nie wyschną.
- Przed tankowaniem zawsze zatrzymaj silnik i pozwól mu ostygnąć. Nie wolno odkręcać korek wlewu paliwa lub wlewać paliwo do zbiornika, kiedy silnik jest gorący. Nie wolno używać sprzętu, kiedy korek wlewu paliwa nie jest bezpiecznie zakręcony. Korek należy odkręcać powoli aby zrównoważyć ciśnienie wewnątrz zbiornika z ciśnieniem zewnętrznym.
- Sporządzaj mieszankę paliwową i wlewaj paliwo do zbiornika w czystym dobrze wentylowanym miejscu najlepiej na otwartej przestrzeni, z dala od źródła ognia i iskier. Nie wolno palić papierosów pod czas tankowania i pod czas sporządzania mieszanki paliwowej. Wytrzyj natychmiast rozlane paliwo.
- Przed uruchomieniem silnika odejdz od miejsca tankowania na co najmniej 9 metrów. Przy tankowaniu i obsłudze kosi spalinowej nie wolno palić papierosów i nie wolno przebywać w pobliżu źródła iskier lub ognia.

## ZASADY BEZPIECZNEGO UŻYTKOWANIA

Nie uruchamiaj kosi w pomieszczeniach zamkniętych. Wdychanie spalin jest bardzo szkodliwe dla zdrowia, może być



przyczyną śmierci. Kosa spalinowa jest przeznaczona do wykonywania prac na zewnątrz na dobrze wentylowanych obszarach.

Przy pracy ze sprzętem zakładaj okulary ochronne i nauszniki ochronne na uszy. Zakładaj maskę przeciwpyłową przy wykonywaniu prac w zakurzonych miejscach.

Ubiór operatora powinien zakrywać wszystkie części ciała i powinien się składać z:

- koszuli z długimi rękawami
- spodni z mocnej tkaniny
- odpowiednich butów i rękawic roboczych.

Nie wolno ubierać się w luźne ubrania, krótkie spodenki, zakładając sandały lub pracować bez obuwia. Nie wolno nosić biżuterii. Długie włosy należy związać tak by nie spadały na ramiona.

Podczas pracy osłona zespołu tnącego musi być zamontowana. Nie wolno pracować, kiedy żyłka tnąca jest dłuższa od zalecanej lub niewłaściwa.

Nie wydłużaj żyłki poza osłonę.

Wielofunkcyjna kosa spalinowa jest wyposażona w sprzęgło. Zespół tnący pozostaje nieruchomy podczas pracy silnika na wolnych obrotach. Jeśli tak nie jest, należy skontaktować się z autoryzowanym punktem serwisowym w celu regulacji.

Przed uruchomieniem silnika dopilnuj, żeby części wirujące kosy niczego nie dotykały.

Pracować należy wyłącznie przy świetle dziennym lub przy dobrym oświetleniu sztucznym.

Zapobiegaj przypadkowym uruchomieniom silnika. Przed pociągnięciem linki rozrusznika należy przyjąć odpowiednią pozycję. Przy uruchamianiu silnika operator i urządzenie powinny być w stabilnej pozycji.

W zależności od potrzeb stosuj właściwy element tnący.

Nie przeceniaj swoje siły i możliwości. Pewnie stój na ziemi, cały czas zachowując równowagę.

Pracuj, mocno trzymając kosę oburącz.

Przy wykonywaniu pracy zawsze zakładaj pass.

Trzymaj części swojego ciała: głowę, twarz, stopy z dala od wszystkich ruchomych części. Jeśli część tnąca obraca się, nie wolno jej ani dotykać, ani próbować zatrzymać ręką.

Nie dotykaj silnika i tłumika, gdyż w czasie pracy są gorące. Po zatrzymaniu silnika przez pewien czas pozostają gorące.

Nie należy wprowadzać silnika na wysokie obroty bez obciążenia, chyba że tuż przed rozpoczęciem koszenia.

Zawsze, kiedy następuje przerwa w pracy lub kiedy operator musi przejść w inne miejsce, należy zatrzymać silnik.

Przy uderzeniu zespołu tnącego w twardy obiekt lub zaplątaniu się żyłki tnącej dookoła zespołu tnącego, należy natychmiast zatrzymać silnik i sprawdzić ewentualne uszkodzenia. Nie wolno użytkować urządzenia, do póki uszkodzenie nie zostanie naprawione. Nie wolno użytkować urządzenie z poluzowanymi lub uszkodzonymi częściami.

Podczas przeglądów, napraw, pod czas wymiany elementów tnących, silnik powinien być zatrzymany, a zapłon wyłączony.

Używaj wyłącznie oryginalnych części zamiennych, które są dostępne w autoryzowanych punktach serwisowych.

Używanie części i akcesoriów nieoryginalnych może spowodować poważne uszkodzenia ciała operatora, uszkodzenie urządzenia lub utratę gwarancji.

Należy w trakcie pracy, w zależności od potrzeb czyścić zespół tnący z nawiętej roślinności i innych materiałów, które mogą znajdować się pomiędzy zespołem tnącym a osłoną, zatrzymując przedtem zespół tnący i wyłączając silnik.

Żeby uniknąć niebezpieczeństwa pożaru, należy wymieniać uszkodzony tłumik i siatkę przeciwwiskrową, pilnować, aby silnik i tłumik były oczyszczone z trawy, liści, nadmiernych ilości smaru bądź nagaru.

**Wielofunkcyjna kosa spalinowa służy do koszenia trawy, ścinania krzewów, przycinania żywopłotów i okrzyszczania.**

**Maszyny nie należy stosować do:**

- ścinania drzew
- rozdrabniania gałęzi
- odkurzania liści

#### **ZASADY BEZPIECZEŃSTWA PO ZAKOŃCZENIU PRACY**

Należy wyczyścić elementy tnące, a później je naoliwić olejem, żeby zapobiec korozji.

Żeby ochronić elementy tnące przed uszkodzeniem lub przypadkowym użyciem, urządzenie należy przechowywać w odpowiednim, niedostępnym dla osób postronnych miejscu.

Nie wolno przechowywać urządzenia z paliwem w zbiorniku w pomieszczeniu, gdzie opary mogą dotrzeć do źródła otwartego ognia lub iskier.

Przed przechowywaniem i transportem należy poczekać, aż silnik ostygnie. Podczas transportu urządzenie należy unieruchomić.

Przechowuj urządzenie w suchym miejscu, zamykaj lub postaraj się zawiesić wysoko, żeby ochronić elementy tnące przed uszkodzeniem lub przypadkowym użyciem. Przechowuj urządzenie w niedostępnym dla dzieci miejscu.

Nie wolno oblewać lub opryskiwać urządzenia wodą lub jakimś innym płynem. Uchwyty kierownicy utrzymuj w czystości. Należy je oczyścić po każdym użyciu, patrz zalecenia w Rozdziale Czyszczenie i Przechowywanie.

Często przeglądaj niniejszą instrukcję obsługi i na jej podstawie instruuj innych użytkowników. Informacje zawarte w

## **OBSŁUGA**

### **Zalecana do wykonania w autoryzowanym serwisie.**

Regulacja gaźnika.

Sposoby i metody regulacji różnią się i zależą od zastosowanego modelu gaźnika w danym produkcie.

Podczas normalnego użytkowania po wielu godzinach pracy lub z powodu dużych różnic temperatury czy ciśnień, gaźnik może wymagać jakiejś drobnej regulacji.

Regulacja wysokich obrotów. (w zależności od zastosowanego modelu gaźnika)

Jeśli gaźnik potrzebuje regulacji, należy postępować, jak opisano niżej:

Wkręć żółtą śrubę regulacyjną gaźnika w kierunku zgodnym z ruchem wskazówek zegara do oporu.

Z tej pozycji wykręć ją o półtora obrotu.

Uruchom silnik i dodaj maksymalnie gazu.

Wkręcając lub wykręcając śrubę za każdym razem o 1/8 obrotu, znajdź punkt, w którym silnik ma największe obroty.

Kiedy znajdziesz punkt, w którym silnik ma największe obroty, wykręć śrubę o 1 obrotu, żeby zwiększyć ilość mieszanki paliwowej.

Regulacja obrotów jałowych.

Za pomocą śruby skrzydełkowej wyreguluj obroty silnika, które powinny wynosić 2800-3200 obr/min.

Dla przeprowadzenia tej regulacji będzie potrzebny obrotomierz. Jeśli nie posiadasz tego narzędzia należy zwrócić się do autoryzowanego punktu serwisowego.

Tę regulację należy przeprowadzać przy zimnym silniku.

### **PRZEKŁADNIA**

**Uwaga! Przed pierwszym uruchomieniem sprawdź poziom smaru w przekładni kątovej**

Przekładnię należy smarować po pierwszej godzinie użytkowania kosy spalinowej i co każde kolejne

dziesięć godzin pracy. Odkręć śrubę (1) i za pomocą właściwego klucza umieść w przekładni smar.

Używaj specjalnego smaru, który jest odporny na działanie wysokich temperatur. Wkręć mocno śruby z powrotem. **Niektóre modele kos zamiast śruby mają zastosowaną kalamitkę.**

**UWAGA! Kiedy silnik pracuje na wolnych obrotach, narzędzie tnące nie powinno się złączać.**

### **KONSERWACJA**

Po zakończeniu pracy kosę należy dokładnie wyczyścić od trawy i innych zanieczyszczeń, które mogą znajdować się na narzędziu tnącym i osłonie bezpieczeństwa. Po tym kosę należy umieścić w oryginalnym opakowaniu, żeby uniknąć zranienia operatora i innych ludzi podczas transportu.

Kiedy kładziesz kosę na ziemi, uważaj, żeby nie uderzyć lub uszkodzić zbiornik paliwa. Nie pozwól kosie nigdy opaść na twarde podłoże, ponieważ to może uszkodzić urządzenie.

Jeśli kosa nie będzie używana przez okres dłuższy, niż miesiąc, postępuj, jak następuje:

Opróżnij zbiornik paliwa.

Zabezpiecz wszystkie metalowe części silnika przed korozją, nakładając cienką warstwę smaru.

Wykręć świecę zapłonową, wlej kilka kropel oleju w cylinder, szarpnij linkę rozrusznika 2-3 razy, żeby równomiernie rozprowadzić olej. Wkręć świecę zapłonową z powrotem.

Zaleca się uruchomienie silnika na kilka minut po każdym 60 dniach przechowywania.

**Pilnuj, żeby mieszanka paliwowa była dobrze wymieszana.**

**OSTRZEŻENIE. Nie wolno używać mieszanki, która nie odpowiada zaleceniom producenta, ponieważ będzie unieważniona gwarancja. Właściwe proporcje mieszanki podane są na 1 stronie Instrukcji Obsługi oraz w dziale Rozruch silnika, a także na naklejce na zbiorniku paliwa danego modelu.**

Kosa powinna być użytkowana wyłącznie z zamontowanymi oryginalnymi narzędziem tnącym, zalecanym przez producenta.





się zablokuje lub rośliny nawiną się na głowicę, należy zwolnić manetkę gazu, tak by narzędzie tnące zatrzymało się i zatrzymać silnik, naciskając przycisk STOP na uchwycie.

Następnie połóż kosę na ziemię i sprawdź, czy nie zostały uszkodzone narzędzia tnące. Jeśli są uszkodzone, należy wymienić je na nowe. Jeśli tylko pędy roślin nawinięte są na głowicę, należy je usunąć chroniąc ręce w rękawicach ochronnych i wyczyścić narzędzia tnące.

**Uwaga! Podczas wszelkich prac konserwacyjnych, naprawczych wokół narzędzi tnących należy zawsze zakładać rękawice ochronne i zatrzymać silnik za pomocą przyciska STOP na uchwycie.**

Kiedy obydwie końce żyłki zużyją się i staną się krótsze z powodu zużycia, należy:  
wyłączyć i zatrzymać kosę a następnie naciskając przycisk głowicy wyciągnąć żyłkę ze środka głowicy ciągnąc za końce żyłki - wysunąć około 15 cm z każdej strony  
lub  
zwiększyć obroty silnika i uderzyć głowicą o ziemię, wtedy żyłka automatycznie wysunie się z głowicy i będzie mieć prawidłową długość przy koszeniu, w razie konieczności procedurę powtórzyć

**Drugą metodę klient wykonuje na własne ryzyko, gdyż istnieje duże prawdopodobieństwo uszkodzenia głowicy - gwarant nie ponosi odpowiedzialności za uszkodzenie tego elementu.**

### PRAWIDŁOWE UŻYTKOWANIE TARCZY TRÓJZĘBNEJ

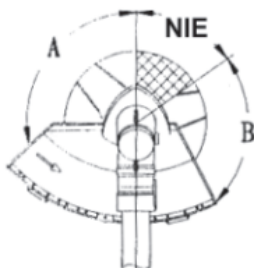
**UWAGA! Podczas użytkowania kosi spalinowej wszystkie części ochronne i osłony bezpieczeństwa muszą być sprawne technicznie.**

**Jeśli operator nie przestrzega wszystkich zaleceń dotyczących bezpieczeństwa, koszenie za pomocą tarczy może powodować niebezpieczne odbicia.**

Zwróć uwagę na poniższy rysunek. Przy ścinaniu cienkich jednorocznych odrostów drzew należy używać wyłącznie części tarczy oznaczonej na rysunku literą A.

Części tarczy oznaczonej literą B można używać dopuszczalnie wyłącznie przy mocnym chwycie rąk operatora. Użycie tej części tarczy nie jest zalecane.

Część tarczy, oznaczona literami NIE, nie jest przeznaczona do koszenia i ścinania, ponieważ może powodować „odbicia”, które są niebezpieczne dla ludzi, zwierząt i mienia. Tej części tarczy NIE WOLNO używać.



**UWAGA! Podczas użytkowania kosi wszystkie części ochronne i osłony bezpieczeństwa muszą być w dobrym stanie technicznym.**

Podczas obsługi, napraw i czyszczenia silnik musi być zatrzymany, a wyłącznik musi być w pozycji STOP.

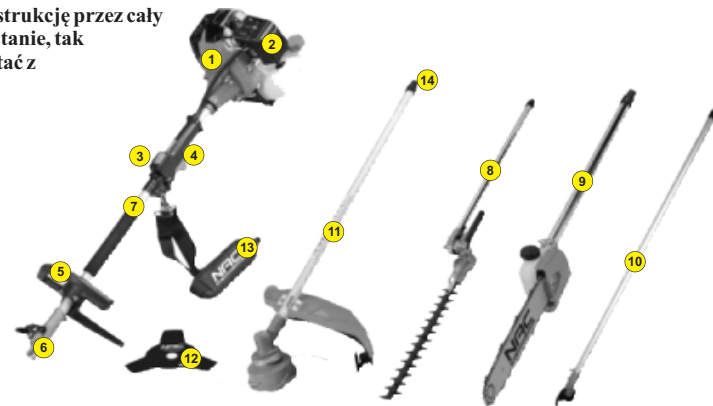
Podczas pracy kosa wibruje i drgania mogą powodować narastające zmęczenie operatora. Należy więc robić regularne przerwy, a łączny czas pracy w ciągu ośmiogodzinnego dnia pracy nie powinien przekraczać trzech godzin.

Po każdej godzinie pracy zaleca się kilkunastominutowe przerwy.

niniejszej instrukcji powinny poszerzyć Twoją ogólną wiedzę techniczną. Jeśli pożyczasz komuś urządzenie, pożycz również niniejszą instrukcję obsługi.

### OPIS GŁÓWNYCH PODZESPOŁÓW KOSY SPALINOWEJ

**Uwaga! Zachowuj niniejszą instrukcję przez cały okres użytkowania w dobrym stanie, tak by zawsze można było skorzystać z informacji w niej zawartych.**



1. Silnik
2. Gaźnik / filtr powietrza.
3. Uchwyt z wyłącznikiem silnika.
4. Manetka gazu.
5. Dodatkowy uchwyt.
6. Łącznik przystawek
7. Dźwążek transmisyjny.

8. Przystawka do cięcia żywoplotu
9. Przystawka piła od okrzesywania (gałęziówka)
10. Przedłużka dźwążka transmisyjnego
11. Przystawka do koszenia trawy
12. Tarcza
13. Szelki
14. Gumowa osłona końcówki przystawki

### MONTAŻ

Przed rozpoczęciem pracy, należy upewnić się, czy wszystkie elementy konstrukcyjne są zamocowane prawidłowo.

#### MONTAŻ UCHWYTU GŁÓWNEGO (w kształcie pętli)

Przymocuj uchwyt główny na gumowym łączniku w dogodnej dla operatora pozycji za pomocą czterech śrub. Dokręć solidnie śruby tak by uchwyt był sztywno przymocowany do kosi.



#### MONTAŻ PASA

### ⚠️ PRZYSTAWKI

Przy montażu przystawek należy zwrócić szczególną uwagę na prawidłowość ich zamontowania. Najpierw należy zdjąć gumowe osłony chroniące końcówki przystawek przed zanieczyszczeniami. Każda z przystawek jest zaopatrzona w specjalny otwór bezpieczeństwa (1). W otwór ten podczas prawidłowego montażu powinien zostać włożony element (2). Przystawka w tym momencie nie powinna się obracać ani swobodnie dać wyjąć z łącznika przystawek. Po stwierdzeniu prawidłowo włożonej przystawki, należy docisnąć element(3) do łącznika i pokręteł (4) unieruchomić łączenie. Kolejny raz sprawdzić prawidłowość montażu



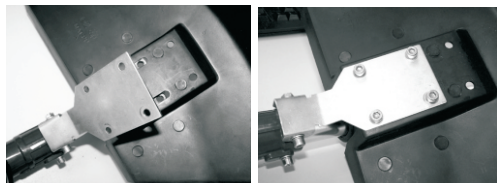
Przy demontażu przystawek należy stosować odwrotną kolejność, pamiętając o wcisnięciu elementu (2) w celu wyjęcia przystawki.

UWAGA. Zabronione jest stosowanie urządzenia z uszkodzoną blokadą przystawek.

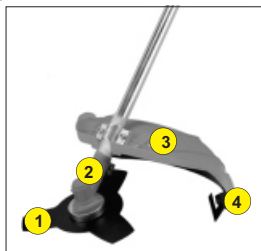
#### PRZYSTAWKA DO KOSZENIA TRAWY

1. Głowica lub tarcza tnąca
2. Przekładnia wraz z otworami do jej smarowania
3. Osłona bezpieczeństwa
4. Nakładka osłony i ostrze do skracania żyłki

#### MONTAŻ OSŁONY BEZPIECZEŃSTWA



Osłona bezpieczeństwa powinna być zamocowana na wsporniku nad głowicą tnącą za pomocą sześciu dołączonych śrub i płytki.



#### RODZAJE NARZĘDZI TNĄCYCH

Bezpieczeństwo i względy oszczędnościowe wymagają od operatora użycia właściwego narzędzia tnącego. W większości przypadków dołączone do kosi żyłkowa i tarcza trójzębna są wystarczające. Ze względów bezpieczeństwa należy również używać wyłącznie oryginalnych części zamiennych, zalecanych przez producenta.

**Nie wolno używać stalowych drutów, strun lub innych nieoryginalnych narzędzi.**

#### MONTAŻ TARCZY TRÓJZĘBNEJ

Odkręć nakrętkę samo-kontrującą (6) w kierunku zgodnym z kierunkiem ruchu wskazówek zegara (w prawo) i zdejmij miseczkę osłaniającą nakrętkę tarczy (jeśli występuje) (5) i podkładkę dociskającą tarczę (4), następnie umieść tarczę trójzębna (3) na podkładce centrującej (2) (otwór w podkładce bliżej przekładni (7)).

**Uwaga, kierunki strzałek na tarczy i plastikowej osłonie muszą być zgodne.**

Umieść zdjętą podkładkę (4) i element (5) (jeśli występuje z powrotem), żeby zamocować tarczę (3) nakręć nakrętkę (6) w kierunku przeciwnym do ruchu wskazówek zegara (w lewo) za pomocą klucza dynamo metrycznego z siłą 30 Nm lub 3 kGm

UWAGA. Upewnij się, czy tarcza została zamontowana prawidłowo i bezpiecznie.

Sprawdź, czy wszystkie połączenia gwintowe narzędzi tnących są odpowiednio dokręcone

**UWAGA! Jeśli narzędzia tnące nie są prawidłowo zamontowane i zabezpieczone, mogą spowodować poważne uszkodzenie ciała operatora bądź osób postronnych a także wyrządzić poważne szkody w mieniu.**

**UWAGA! Nie wolno używać innych głowic lub tarcz, niż zalecane przez producenta. Ruchome części kosi przy pracy na wysokich obrotach mogą powodować poważne obrażenia osób i niszczenie mienia przy zetknięciu się z owymi.**

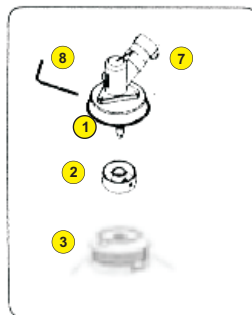
**Całkowitą odpowiedzialność za niewłaściwe użycie kosi spalinowej ponosi operator.**

#### MONTAŻ GŁOWICY TNĄCEJ

Odkręć nakrętkę (6) w prawo i zdejmij podkładki (5) i (4) - patrz rys. wyżej.

Następnie wkręć głowicę w lewo, pamiętając aby podkładka (2) znajdowała się na swoim miejscu z bocznym otworem bliżej przekładni (7). Wsuń klucz (8) w dwa otwory (jeden na stalowej osłonie głowicy (8), a drugi w nakrętce blokującej (2) i w ten sposób blokując nagwintowany króciec nakręć głowicę.

Upewnij się, czy głowica jest zamontowana prawidłowo i bezpiecznie, a żyłka nie wystaje z niej nie więcej niż 15 cm z każdej strony.



**UWAGA! Jeśli silnik jest ciepły, nie jest konieczne załączenie ssania.**

**Nie należy pozostawiać pracującej kosi na wolnych obrotach dłużej niż 15 minut - ryzyko zatarcia silnika i utraty ochrony gwarancyjnej.**

**Maksymalny czas pracy urządzenia bez przerwy to**

**30 minut (nie dłużej niż praca na 1 zbiorniku paliwa). Czas potrzebny na przerwę jest równy czasowi pracy.**

#### Zatrzymanie silnika

Aby zatrzymać silnik należy puścić manetkę gazu, gdy obroty silnika będą wolne, przestawić wyłącznik zapłonu do dołu - na pozycję Stop.

#### DOCIERANIE SILNIKA

W czasie pierwszych dziesięciu godzin użytkowania kosi spalinowej nie powinno się wprowadzać silnik na najwyższe obroty. Maksymalne obroty silnika nie powinny przekraczać 3/4 pełnej mocy silnika. Dzięki czemu wszelkie ruchome części silnika będą miały czas i lepsze warunki na wzajemne dopasowanie się do siebie. **Uwaga! przez pierwsze dwa zbiorniki paliwa stosujemy wszystkie przystawki oprócz tarczy.** Dzięki prawidłowo przeprowadzonemu docieraniu silnik będzie bez problemu rozwijał maksymalną moc.

**Uwaga! Po dwóch godzinach pracy należy zrobić przerwę i sprawdzić stopień dokręcenia wszystkich połączeń śrubowych, i w razie konieczności dokręcić wszystkie poluzowane śruby i nakrętki.**

**Uwaga! W przypadku poluzowania się śrub mocujących tłumik i kolektor ssący należy bezwzględnie zgłosić się do autoryzowanego serwisu. Samodzielne dokręcenie tych śrub może być przyczyną uszkodzeń silnika.**

#### UŻYTKOWANIE KOSY SPALINOWEJ

Jakich osłon bezpieczeństwa używać przy różnych narzędziach tnących.

Osłona bezpieczeństwa jest dwuczęściowa (główna część może być w różnych jaskrawych kolorach, ale część na obwodzie osłony zawsze jest w kolorze czarnym i jej elementem jest nożyk regulujący długość żyłki tnącej po jej rozwinięciu w czasie pracy).

#### 1. Jeśli planujesz używać głowicy z żyłką tnącą.

Osłona bezpieczeństwa musi być kompletna tzn. mieć zamontowane obydwie części (główną, w kolorze jasnym i czarna na obwodzie jasnej osłony wraz z nożykiem, skracającym nadmiar rozwiniętej żyłki).

#### 2. Jeśli planujesz używać tarczę trójzębna.

Należy zdemontować małą czarną obwodową część osłony wraz z nożykiem nieprzydatnym podczas pracy tarczą, za pomocą śrubokręta.

**Pamiętaj, że należy używać wyłącznie narzędzi tnących, zalecanych przez producenta. Wszystkie rodzaje innych narzędzi tnących, zwłaszcza tak zwane „tarcze zębate”.**

Kosa spalinowa służy do koszenia trawy, ścinania krzewów, innych zarośli.

Sprawdź, czy kosa jest właściwie wywarzona (silnik względem zespołu tnącego). Narzędzie tnące (tarcza, głowica żyłkowa) musi bez pomocy operatora układać się równoległe do gruntu.

Przed koszeniem naciśnij kilka razy manetkę gazu do połowy, żeby się upewnić, czy wszystko jest w dobrym stanie technicznym i działa właściwie.

Przechodzenie po między kolejnymi miejscami pracy należy wykonywać z wyłączoną kosą, niosąc ją tak, żeby narzędzia tnące znajdowały się poniżej pasa operatora i z dala od jego ciała. Należy się upewnić, czy w pobliżu znajdują się osoby postronne, dzieci lub zwierzęta co najmniej na odległości 15 metrów.

Operator powinien znajdować się w pozycji zrównoważonej i stabilnej, stojąc pewnie na obu nogach.

#### KOSZENIE TRAWY

Trzymając kosę tak by narzędzie tnące znajdowało się równoległe do ziemi, należy kosić trawę ruchami wahadłowymi w lewo i w prawo posuwając się do przodu. Przed wprowadzeniem żyłki tnącej w trawę należy wcisnąć manetkę gazu do oporu, tak by silnik był na najwyższych obrotach, utrzymywanych przez cały czas koszenia. W przypadku koszenia trawy wysokiej, należy siekać źdźbła trawy od góry ku dołowi, gdyż długie źdźbła mają tendencję do nawijania się na wirujące narzędzie tnące. Podczas koszenia trawy za pomocą tarczy trójzębnej należy kosić od prawej strony do lewej, zostawiając skoszoną trawę po lewej stronie, co ułatwi późniejsze zbieranie pokosu.

Jeśli jest to możliwe, należy unikać kamieni, nawet małych, muld ziemi, nawet małych kawałków drzewa lub czegokolwiek, co może być niewidoczne w trawie. Jeśli kosa przypadkowo uderzy jakiś większy przedmiot, jeśli kosa

UWAGA! Użycie syntetycznego oleju dla silników dwusuwowych zmniejszy powstanie zanieczyszczeń świecy zapłonowej, tłoka, tłumika i cylindra a także zmniejszy emisję spalin. Zapewni również właściwe smarowanie, co przedłuży żywotność silnika. Bezwzględnie zabrania się stosowania oleju typu Mixol i jego odmian oraz olejów przeznaczonych do silników czterosuwowych.

Ważnym jest również używanie tylko czystej, świeżej benzyny dobrej jakości. Mieszanke paliwową należy wykorzystywać w ciągu trzech tygodni od momentu jej sporządzenia.

Najpierw należy sporządzić mieszanke paliwową, a wtedy napełnić zbiornik paliwa. Nie wolno sporządzać mieszanek w zbiorniku paliwa. Żeby właściwie sporządzić mieszanke paliwową, należy najpierw wlać do specjalnego pojemnika (kanistra) benzynę, a później olej i wymieszać. Prace z paliwem należy przeprowadzać na świeżym powietrzu na otwartej przestrzeni z dala od źródeł ognia, iskier i płomieni. Podczas tankowania silnik powinien być unieruchomiony, nie wolno palić papierosów, nie wolno używać telefonu komórkowego. Należy skoncentrować się na wykonywanej czynności. Kanister z mieszanke paliwową lub zbiornik paliwa kosi spalinowej należy potrząsnąć przed każdym użyciem (możliwość rozwarstwienia się mieszanek).

Teraz należy napełnić zbiornik paliwa kosi spalinowej. Odkręć korek wlewu paliwa i wlej mieszanke za pomocą lejka, zachowując przy tym szczególną ostrożność, żeby nie rozlać paliwa i żeby paliwo nie dostało się na ubranie. Jeśli jednak, tak się stało, należy wytrzeć rozlane paliwo suchą szmatką.

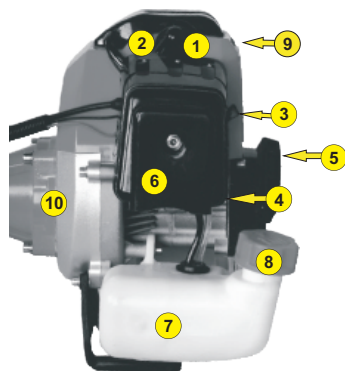
UWAGA! Zbyt mały poziom paliwa w zbiorniku (poniżej 1/3 objętości) może powodować niestabilną pracę silnika. Należy uzupełniać zużyte paliwo podczas koszenia

Uruchom silnik co najmniej trzy metry od miejsca tankowania paliwa, aby skutecznie uniknąć ryzyka powstania pożaru.

Nie wolno tankować, paliwa jeśli silnik jest gorący.

## URUCHOMIENIE SILNIKA

- 1 - Świeca zapłonowa (pod osłoną)
- 2 - Fajka świecy zapłonowej
- 3 - Dźwignia ssania
- 4 - Przycisk pompki paliwowej
- 5 - Uchwyt linki rozrusznika
- 6 - Obudowa filtra powietrza
- 7 - Zbiornik paliwa
- 8 - Korek zbiornika z odpowietrznikiem
- 9 - Tłumik
- 10 - Obudowa sprężęła



Żeby uruchomić zimny silnik należy:

1. kosę położyć na grunt w stabilnej pozycji. Sprawdzić czy element tnący jest właściwie przykręcony i czy w jego pobliżu nie znajdują się przedmioty mogące go zablokować.
2. sprawdzić czy fajka i świeca są połączone
3. napełnij zbiornik mieszanke paliwową,
4. nacisnąć 5 - 6 razy przycisk pompki paliwowej pod gaźnikiem, żeby napełnić układ paliwowy silnika paliwem, będzie widać paliwo w przezroczystej rurce paliwowej.
5. umieścić manetkę ssania (pomocnicze urządzenie rozruchowe) w pozycji włączonej (dźwignia do góry)
6. lewą ręką należy wcisnąć manetkę gazu do oporu stosując kolejność wciskania przycisków i pewnie trzymać kosę za uchwyt w poziomej pozycji względem gruntu
7. prawą ręką delikatnie pociągnij za uchwyt rozrusznika, aż do momentu wyczuwalnego oporu. Wtedy zdecydowanie pociągnąć za linkę rozrusznika (w tym czasie silnik zapali i natychmiast zgaśnie).
7. Przełączyć manetkę ssania na środek i ponownie pociągnąć za linkę rozrusznika, aż silnik zapali.  
**Nie wyciągaj linki rozrusznika do samego końca, żeby nie uszkodzić mechanizmu powrotnego linki. Delikatnie przytrzymuj linkę naciągniętą przy jej zwijaniu.**

8. Po odpaleniu (ok...1 min) wyłącz ssanie przesuwając dźwignię ssania do samego dołu.

9. Odblokować manetkę gazu wciskając ją - po pełnym nagraniu silnika.

Jeśli silnik się nie uruchamia pomimo kilku prób może to oznaczać, że świeca zapłonowa jest zalana. Należy wówczas wykręcić świecę zapłonową, wytrzeć ją i wysuszyć, a następnie szarpnąć kilka razy linkę rozrusznika (bez świecy zapłonowej), „przewietrzyć”, osuszyć cylinder z nadmiaru paliwa.

Procedura wymiany żyłki jest następująca:

- Zatrzymaj silnik za pomocą wyłącznika.
- Odczekaj aż wszystkie elementy ruchome kosi zatrzymają się.
- Połóż kosę na twardej powierzchni głowicy do góry.
- Chwyć lewą ręką obudowę głowicy naciśnij zaczep na bocznej ścianie głowicy, a prawą odkręć centralną pokrywę w kierunku zgodnym z ruchem wskazówek zegara
- Wyjmij szpulę z głowicy i wyciągnij pozostałości żyłki.
- Przetnij odcinek żyłki o średnicy 2-2,4 mm i długości 5 m na dwie równe połowy.
- Końce każdej połowy należy umieścić w specjalnych zaczepach na wewnętrznej powierzchni szpuli, tak by oba końce nawijać równomiernie i ściśle zgodnie z kierunkiem ruchu wskazówek zegara, podczas gdy szpulę kołnierzem z napisami i dwoma wycięciami na obrzeżu trzymać skierowaną do siebie. Po ściśnięciu nawinięciu obu odcinków żyłki jej końce należy umieścić w tych wycięciach na obrzeżu kołnierza.
- Pamiętaj by nawijać żyłkę na szpulę, oba w kierunku zgodnym z ruchem wskazówek zegara równomiernie i mocno, tak by nawijane zwoje nie wchodziły pod zwoje już nawinięte. Jest to najczęstsza przyczyna złej pracy głowicy, w której operator sam wymieniał żyłkę.
- Umieść obydwa końce żyłki w specjalnych otworach w bocznej ścianie obudowy głowicy, tak by żyłka wystawała z każdej strony na około 15 cm.
- Wprowadź tak nawiniętą szpulę z żyłką w obudowę głowicy i zablokuj ją zakładając pokrywę w sposób odwrotny do sposobu jej zdejmowania, pamiętając by sprężyna znajdowała się wewnątrz obudowy głowicy w gnieździe (wybraniu) szpuli.
- Zamocuj głowicę właściwie i bezpiecznie.



**Uwaga!** Nie wolno używać innych narzędzi tnących, niż zalecane przez producenta. A stosowanie jakichkolwiek drutów, strun jest stanowczo zabronione, gdyż rodzi bardzo poważne zagrożenia zarówno dla operatora jak i najbliższego otoczenia.

## PRZYSTAWKA DO PRZYCINANIA ŻYWOPIŁOTU

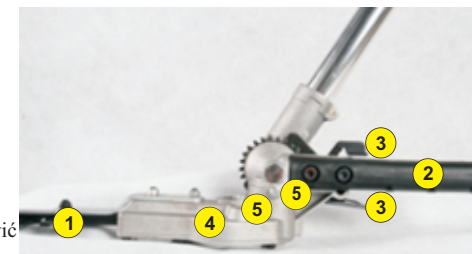
Ostrza zarówno przed jak i po pracy powinny być naoliwione.

1. Ostrza tnące
2. Uchwyt do regulacji nachylenia ostrzy
3. Blokada regulacji nachylenia ostrzy
4. Obudowa przekładni
5. Kalamitki do smarowania przekładni

## REGULACJA NACHYLENIA OSTRZY

Kolejność czynności podczas regulacji:

• wyłączyć silnik, odblokować zapadki regulacji (3), Ustawić w pożądanym położeniu, ponownie zablokować zapadki (3)



• Konserwacja

• UWAGA. W czasie wykonywania czynności konserwacyjnych należy zawsze nosić rękawice ochronne. Nie należy wykonywać żadnych czynności konserwacyjnych, kiedy nożyce są w ruchu.

## OSTRZENIE

• Prowadzić pilnik lub ostrzałkę pod kątem 45 stopni w stosunku do płaszczyzny ostrza oraz:

• -ostrzyć zawsze w kierunku krawędzi tnącej, pilnik powinien dotykać ostrza jedynie podczas ruchu w jednym kierunku, podczas ruchu powrotnego podnosić pilnik.

• Usunąć wszelkie zadziory z ostrza.

• Starać się, aby spiliować jak najmniej materiału

• Przed zamontowaniem naostrzonych ostrzy wyeliminować opiłki oraz następnie nasmarować ostrza.

• **UWAGA. Ostrza zużyte lub zniszczone powinny zostać wymienione w tym celu należy się udać do serwisu.**



## WYMIANA ŻYŁKI

Przed wymianą żyłki należy sprawdzić, czy głowica jest sprawna i nie jest zużyta. Jeśli ślady zużycia są widoczne, należy wymienić całą głowicę.

Zatrzymaj silnik za pomocą wyłącznika.

Odczekaj aż wszystkie elementy ruchome kosy zatrzymają się.

Położ kosę na twardej powierzchni głowicą do góry.

Chwyć lewą ręką obudowę głowicy naciśnij zaczep na bocznej ścianie głowicy, a prawą odkręć centralną pokrywę w kierunku zgodnym z ruchem wskazówek zegara

Wyjmij szpulę z głowicy i wyciągnij pozostałości żyłki.

Przetnij odcinek żyłki o średnicy 2-2,4 mm i długości 5 m. na dwie równe połowy.

Końce każdej połowy należy umieścić w specjalnych zaczepach na wewnętrznej powierzchni szpuli, tak by oba końce nawijać równomiernie i ściśle zgodnie z kierunkiem ruchu wskazówek zegara, podczas gdy szpulę kołnierzem z napisami i dwoma wycięciami na obrzeżu trzymać skierowaną do siebie. Po ściśłym nawinięciu obu odcinków żyłki jej końce należy umieścić w tych wycięciach na obrzeżu kołnierza.

Pamiętaj by nawijać żyłkę na szpulę, oba w kierunku zgodnym z ruchem wskazówek zegara równomiernie i mocno, tak by nawijane zwoje nie wchodziły pod zwoje już nawinięte. Jest to najczęstsza przyczyna złej pracy głowicy, w której operator sam wymieniał żyłkę.

Umieść obydwie końce żyłki w specjalnych otworach w bocznej ścianie obudowy głowicy, tak by żyłka wystawała z każdej strony na około 15 cm.

Wprowadź tak nawiniętą szpulę z żyłką w obudowę głowicy i zablokuj ją zakładając pokrywę w sposób odwrotny do sposobu jej zdejmowania, pamiętając by sprężyna znajdowała się wewnątrz obudowy głowicy w gnieździe (wybraniu) szpuli.

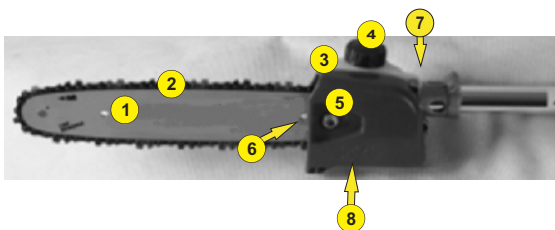
Zamocuj głowicę właściwie i bezpiecznie.

**Uwaga! Nie wolno używać innych narzędzi tnących, niż zalecane przez producenta. A stosowanie jakichkolwiek drutów, strun jest stanowczo zabronione, gdyż rodzi bardzo poważne zagrożenia zarówno dla operatora jak i najbliższego otoczenia.**

## PRZYSTAWKA PIŁA OD OKRZESYWANIA (GAŁĘZIÓWKA)

Ostrza łańcucha zarówno przed jak i w trakcie pracy powinny być oliwione.

1. Prowadnica
2. Łańcuch
3. Zbiornik oleju do smarowania łańcucha
4. Korek oleju
5. Nakrętka mocująca osłonę prowadnicy
6. Śruba regulacji napięcia łańcucha
7. Kalamitka do smarowania przekładni
8. Śruba dozująca ilość oleju podawanego oleju na prowadnicę



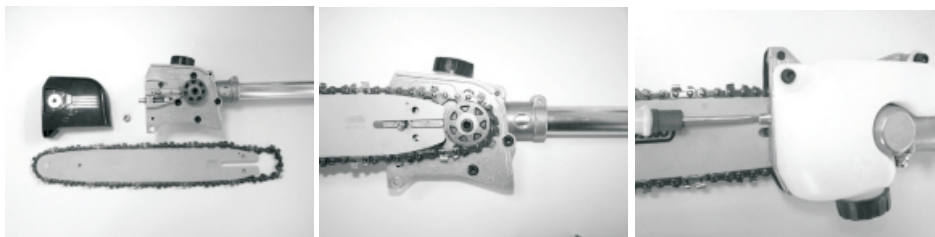
## ZAKŁADANIE ŁAŃCUCHA TNĄCEGO

**UWAGA. Uważać na właściwy kierunek obrotów łańcucha. Patrz strzałka kierunku na łańcuchu.**

Odkręcić nakrętkę mocującą osłonę (5), następnie zdjąć osłonę łańcucha. Nałożyć prawidłowo łańcuch na zębatkę i po nałożeniu łańcucha na prowadnicę zamontować prowadnicę na zespole zasilającym. Wyregulować ustawienie śruby regulującej napięcie łańcucha (6) do dolnego otworu prowadnicy. Lekko dokręcić śrubę (6) powodując napięcie łańcucha. Następnie sprawdzić, czy łańcuch lekko się obraca oraz czy jest właściwie naprężony, przez obracanie go ręką. Jeśli to konieczne, ponownie regulować śrubą (6).

Dopasować osłonę łańcucha do zespołu zasilającego i dokręcić nakrętkę palcami, a następnie kluczem.

Ponownie sprawdzić poprawność napięcia łańcucha.



## OLEJ DO SMAROWANIA ŁAŃCUCHA

Do smarowania łańcucha najlepiej stosować preparat do prowadnic i łańcuchów.

**UWAGA.** Nie używać zużytego lub regenerowanego oleju, ponieważ to może spowodować uszkodzenie pompy oleju.

Po odpaleniu silnika, włączyć łańcuch na średnią prędkość i sprawdzić, czy łańcucha przyska olejem. Jest to wymagane do prawidłowej pracy przystawki.

## TECHNIKA EKSPLOATACJI

Prawą ręką należy trzymać uchwyt sterujący rysunek str.5 pkt 3-4 , a lewą uchwyt dodatkowy str.5 pkt 5

Optymalne zrównoważenie uzyskuje się gdy urządzenie znajduje się blisko ciała, operator odczuwa mniejsze zmęczenie , jeżeli urządzenie znajduje się pod kątem 60 stopni od podłoża.

Aby ułatwić spadanie ściąganych gałęzi, należy rozpocząć okrzesywanie od niższych gałęzi.

Grube gałęzie (o średnicy przekraczającej 10 cm) należy ścinać kawałkami, przy czym długości maksymalna takich części powinna wynosić nie więcej niż 20 cm .

Stosować technikę okrzesywania.

**UWAGA.** Cięcie wykonuje się zawsze przy pełnej mocy silnika

## OSTRZENIE ŁAŃCUCHA

**UWAGA.** Łańcuch należy ostrzyć zawsze, gdy zauważy się, że podczas ciecicia pojawia się drobny pył drzewny.

Skok łańcucha wynosi 3/8"x0,46

W rękawicach ochronnych naostrzyć łańcuch przy pomocy pilnika okrągłego o średnicy 4 mm (5/32")

Zawsze ostrzyć łańcuch od wewnątrz w kierunku zewnętrznym krawędzi tnącej.

Wszystkie ogniwa tnące powinny mieć taką samą szerokości i długość.

Co 3-4 ostrzenia należy sprowadzić i ewentualnie opiliować ograniczniki głębokości, posługując się pilnikiem, a następnie należy zaokrąglić krawędź przednią ogranicznika.

**UWAGA.** Prawidłowa regulacja ogranicznika głębokości jest równie ważna jak prawidłowe naostrzenie łańcucha.

Zachęcamy do korzystania z odpłatnej usługi ostrzenia łańcuchów przez Serwisy NAC-a.

## PROWADNICA

Prowadnica należy obracać co 8 godzin pracy, aby zużywała się równomiernie . Utrzymać w czystości rowek prowadnicy i otwór smarowania za pomocą skrobaka. Sprawdzić czy płaszczyzny rowka prowadnicy są równoległe i jeśli trzeba usunąć zadziory boczne za pomocą płaskiego pilnika.

**UWAGA.** Nigdy nie nakładać nowego łańcucha na zużyty pierścień napędowy.

## Obsługa świecy zapłonowej

Świeca zapłonowa należy wymieniać (na identyczną lub jej odpowiednik ) na początku każdego sezonu lub po 40 godzinach użytkowania. Orginalna świeca zapłonowa to Torch L8RTC Jest możliwość zastosowania zamiennika Champion CJ7Y lub NGK BPM7A .Przerwa między elektrodami należy ustawić na 0,6 mm za pomocą szczelinomierza listkowego. W razie jakichkolwiek problemów podczas wymiany lub doboru odpowiedniej świecy skontaktuj się z **Centrum serwisowym NAC**

## PRZED URUCHOMIENIEM

Przed pracą należy oczyścić teren z obcych ciał i twardych przedmiotów.

Należy często sprawdzać, czy wszystkie połączenia gwintowe są dokręcone, zwłaszcza mocowania osłony bezpieczeństwa i narzędzi tnących.

**UWAGA: Nie wolno uruchamiać kosy w pomieszczeniach. Wdychanie spalin jest niebezpieczne dla zdrowia**

**UWAGA: Koszenie zanieczyszczonej toksycznymi substancjami trawy też może zagrażać zdrowiu operatora. Należy zakładać specjalne ochraniacze i maski.**

## MIESZANKA PALIWOWA

Używaj bezołowiowej benzyny Eurosuper 95 i syntetycznego lub półsyntetycznego oleju do silników dwusuwowych szybkoobrotowych, mieszając je w stosunku-

## Zalecana proporcja mieszanki

Warunki	Benzyna: olej
Do 10 godzin użytkowania	25:1
Po 10 godzinach użytkowania	40:1

## Tabela mieszania 40:1

Ilość benzyny w litrach	1	2	3	4	5
Ilość oleju w ml	25	50	75	100	125

